

# 事故抑止に資する速度取締り

警察庁交通局

- 1 定置式速度取締り場所の総点検**
- 2 取締りの前提となる事故分析**
- 3 速度取締り場所の確保**
- 4 速度取締り要望**
- 5 海外の速度取締り機器**
- 6 取締りの路線・場所の公開**

# 1 定置式速度取締り場所の総点検

○ 警察署 1, 163署

○ 取締り場所 10, 486か所

について実施



○ 現時点での見直し箇所 843か所

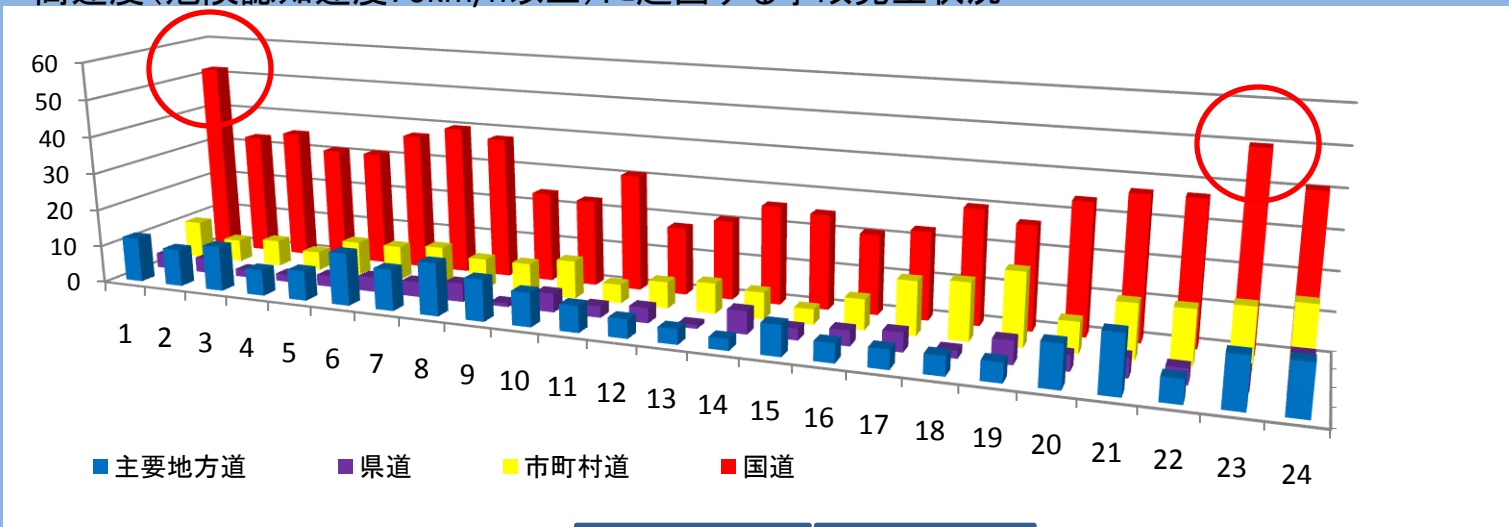
○ その他取締り力の配分見直しが必要な箇所 978か所

**随時見直しを実施**

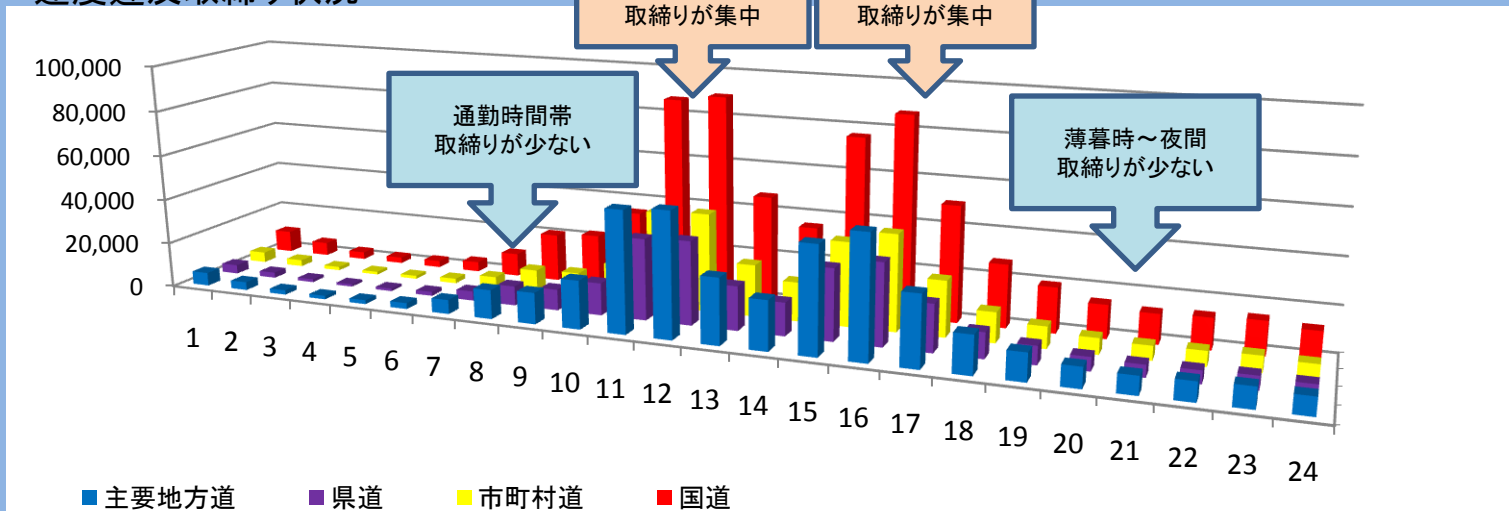
# 2 取締りの前提となる事故分析

参考: 3Dクロス分析(例)

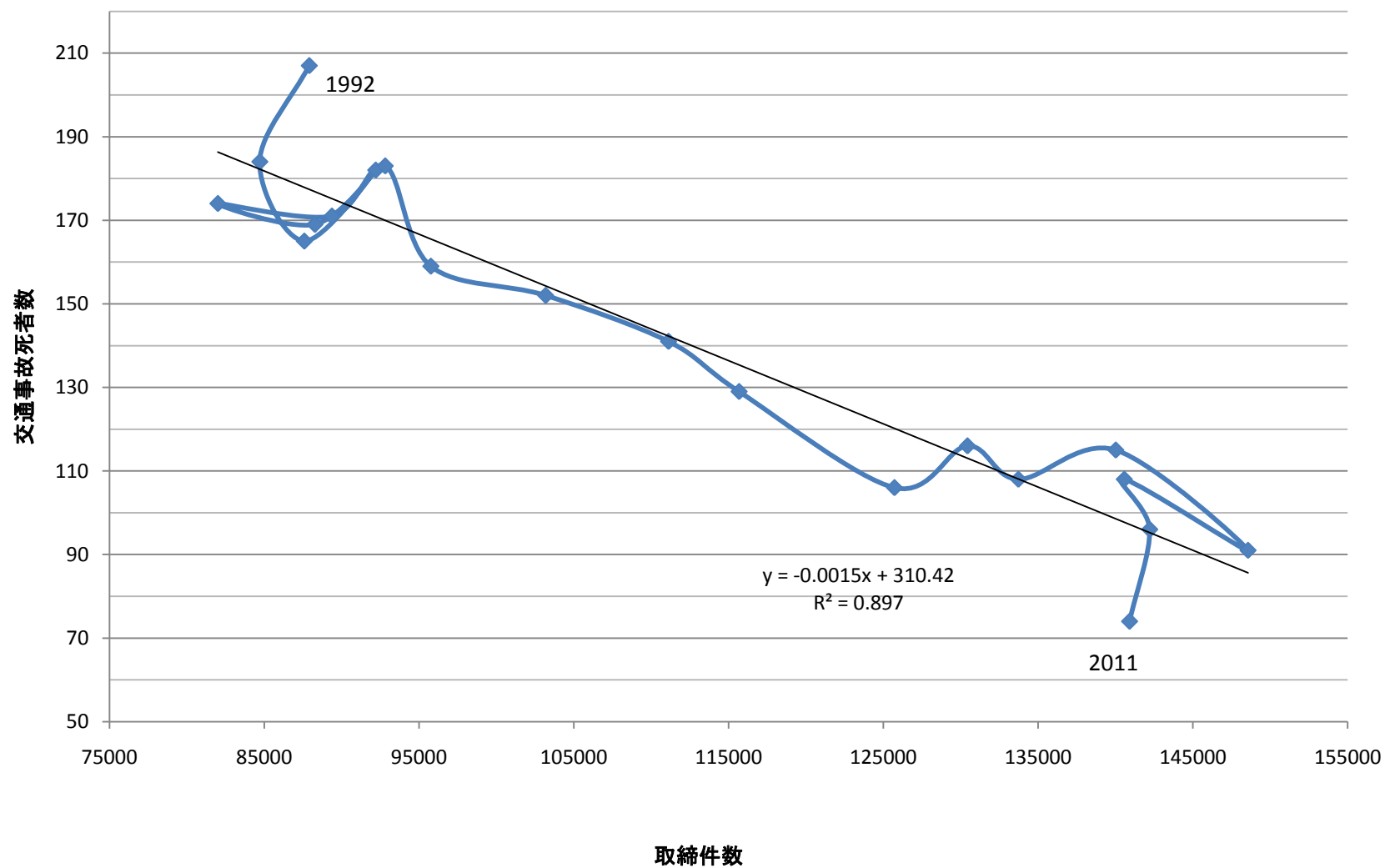
高速度(危険認知速度70km/h以上)に起因する事故発生状況



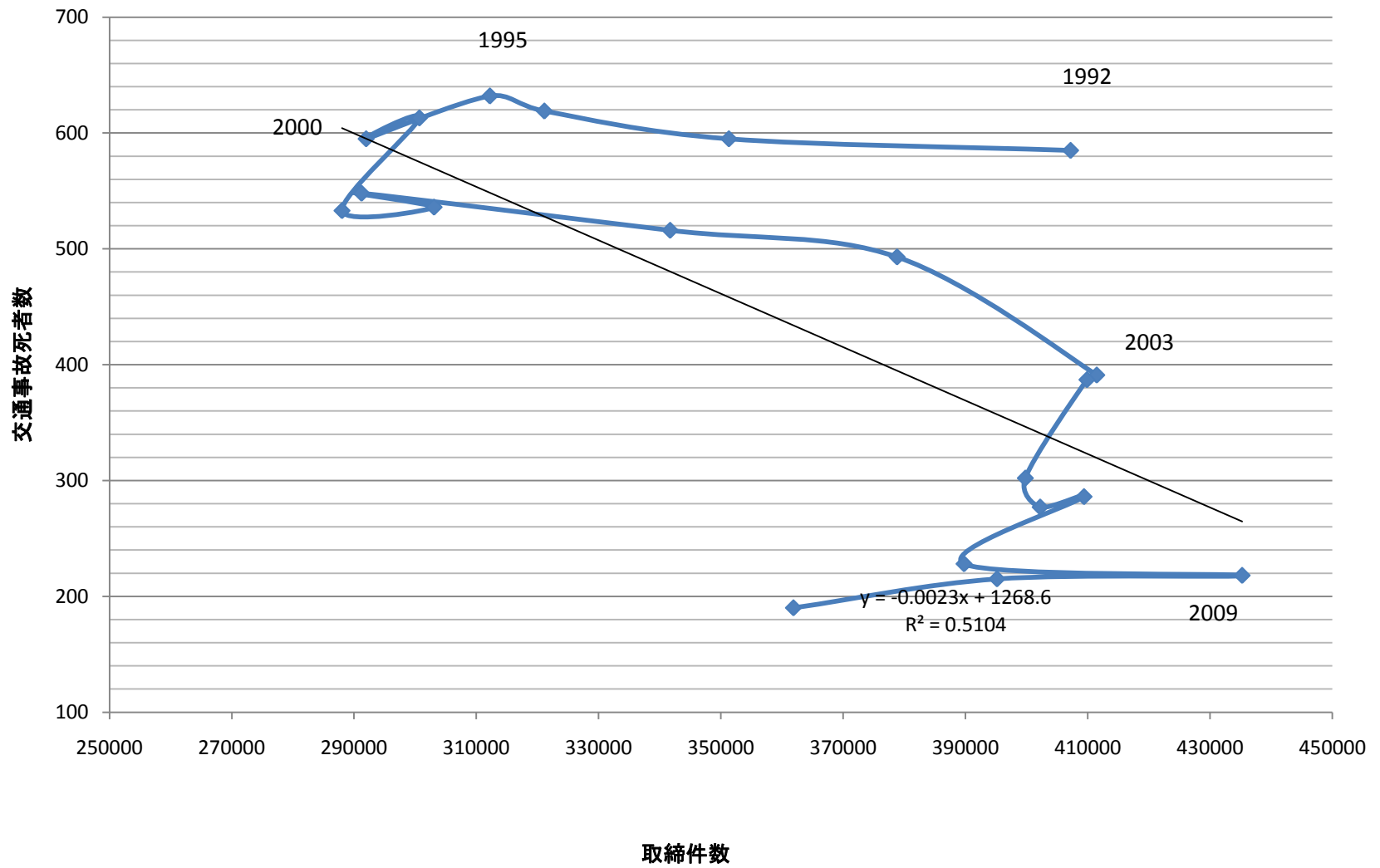
速度違反取締り状況



# A県の取締り件数と交通事故死者数(1992-2011)



# B県の取締り件数と交通事故死者数(1992-2011)



# 3 速度取締り場所の確保

- ① 民間施設の駐車場の借り受け
- ② 自治体が所有する空き地の借り受け
- ③ 各種の会合、交通安全講習等で場所提供依頼
- ④ 場所提供者に感謝状等を贈呈

## 4 速度取締り要望

- ① 国道〇号で速度取締りをしてほしい
- ② 自宅前の道路で速度取締りをしてほしい
- ③ 通学路で速度取締りをしてほしい
- ④ 深夜のタクシーの速度取締りをしてほしい
- ⑤ トラックの速度取締りをしてほしい



# 5 海外の速度取締り機器

- ① 可搬式自動速度取締り装置
- ② 定置式自動速度取締り装置
- ③ ゾーン監視装置

○ 可搬式自動速度取締装置

○ 定置式自動速度取締装置

○ ゾーン監視装置



○ 一定期間ごとに  
設置場所を変更して運用

○ 手軽に持ち運び可能

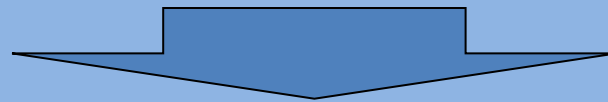
○ 違反車両を感知して警告、従わない車両のみ写真撮影

## 期待される効果

- 自動で写真撮影するため車両の引き込み場所が不要
- 取締り場所の柔軟な選択が可能

## 課題

- 我が国の法体系の中で取締り装置として使用可能な性能を有しているか
- 我が国で運用した場合に事故抑止効果が働くか
- 我が国の道路交通環境にマッチするか



我が国に導入するための検証が必要

# 6 取締りの路線・場所の公開

**兵庫県警察**  
県民とともに。 県民のために。

兵庫県警察本部  
 〒650-8510 神戸市中央区下山手通5丁目4番1号  
 電話 078(841-1441(代表))

---

テレビ・ラジオ放送
入札情報
訓令・通達の公表
意見募集
リンク集
全文検索
メール
公安委員会へ

---

トップページ > 安全・安心な生活 > 交通取締り情報

### 交通取締り情報

～ 公開交通取締りについて～  
 交通違反の取締りは、なぜ行われているの？

自動車運転する人も、自転車を運転する人も、歩く人も、ルールとマナーを守って交通安全を心掛けていれば、ほとんどの交通事故は起きていません。初めてハンドルを握った頃を思い出してください。交通ルールは、警察官がいなくても守らなければならないものです。この「交通取締り情報」は、「交通安全のために」公開しているもので、皆さんが悲惨な交通事故を起こさないようにするためのものです。

**★ 高速道路の安全な利用を！**

9月3日現在、高速道路上で9件の死亡事故が発生しています。高速道路を利用する際には、「高速運転安全五則」を遵守して安全運転に努めましょう。

高速運転安全五則

- 1 安全速度を守る
- 2 十分な車間距離をとる
- 3 割り込みをしない
- 4 わき見運転をしない
- 5 路肩走行をしない

※ 上のボタンをクリックすると各ページにジャンプします。

～ 9月の取締り重点 ～

◎飲酒運転取締り ◎交差点関連違反取締り ◎シートベルト・チャイルドシート取締り

※ 交通取締りは、時間・場所等の変更及び事案等の発生に伴い、中止する場合があります。下記取締り情報以外でも、飲酒運転に対する取締りなどについて、警察署独自、交通機動隊等でも取締りを実施しています。

※ 自転車は車の仲間です。交通ルールを守らない悪質な自転車の違反者は検査されます！

※ 下記の【警報】点滅は事故多発日を、【注意】点滅は警報に次ぐ多発日を表示しています。この日の運転には、特にご注意ください。

平成25年9月5日～平成25年9月12日の交通取締り情報							
日	曜	地区	路線名		要注意エリア (過去6年交通事故発生数)	取締り重点	
			午前	午後			
5	木	神戸	国道43号	神戸市道山手幹線		速度違反 通行禁止 飲酒運転 など	
			県道神戸明石線	県道灘三田線			
		阪神	国道171号	国道2号			社
			県道川西篠山線	県道西宮宝塚線			
		東播	国道2号	国道372号			
			県道三木環状線	国道175号			
		西播	国道179号	国道250号			
			県道姫路新宮線	県道姫路環状線			
		但馬	国道312号	国道178号			
			国道9号	県道豊岡神戸線			
淡路	県道洲本五色線	県道洲本瀬賀集線					
	国道28号	県道広田洲本線					
高速	山陽自動車道	太子竜野バイパス	山陽自動車道				
	神戸淡路鳴門自動車道	中国縦貫自動車道					
6	金				重合		

大分県警察 / 交通指導課

◆ お知らせ ◆

8月29日、県知事名で全県交通非常事態宣言が発令（9月7日まで）されました。8月末現在の交通事故死者数は39人で前年同期比+15人と大幅に増加しています。ドライバーは、臆見せず緊張感を持って運転して下さい。歩行者は、道路横断時の安全確認の徹底をお願いします。

【平成25年9月1日(日)～平成25年9月15日(日)】

日	曜日	時間帯	路線	場所	取締り種別
1	日	午前・午後・夜間	国道10号	中津市・宇佐市・速見郡・別府市・大分市	交差点違反・携帯電話・シートベルト
		午前・午後・夜間	国道210号	大分市・由布市・玖珠郡・日田市	速度・シートベルト・携帯電話
		午前・午後	国道197号	大分市	交差点違反・携帯電話・シートベルト
2	月	午前・午後・夜間	国道213号	豊後高田市・国東市・杵築市・速見郡	速度・交差点違反・シートベルト
		午前・午後・夜間	国道57号	豊後大野市・竹田市	速度・交差点違反・多目的検問
		午後・夜間	県道中津高田線	中津市・宇佐市・豊後高田市	速度・交差点違反・シートベルト
3	火	午前・午後・夜間	国道211号・国道386号	日田市	速度・交差点違反・シートベルト
		午前・午後	国道197号	大分市	バスレーン・交差点違反
		午後・夜間	国道10号	中津市・宇佐市・別府市・大分市	速度・シートベルト・携帯電話
4	水	午前・午後	国道217号	臼杵市・津久見市・佐伯市	交差点違反・携帯電話・シートベルト
		午前・午後・夜間	県道大分臼杵線	大分市	交差点違反・シートベルト・携帯電話
		午前・午後・夜間	国道386号	日田市	交差点違反・携帯電話・シートベルト
5	木	午前・午後・夜間	国道213号	中津市・宇佐市・速見郡・国東市・杵築市	速度・シートベルト・携帯電話
		午前・午後・夜間	国道210号	大分市・由布市・玖珠郡・日田市	速度・シートベルト・携帯電話
		午前・午後	国道10号	別府市・大分市・臼杵市・佐伯市	速度・交差点違反・シートベルト
6	金	午前・午後	国道502号	臼杵市・豊後大野市・竹田市	交差点違反・携帯電話・シートベルト
		午前・午後・夜間	国道57号	豊後大野市・竹田市	速度・交差点違反・シートベルト
		午後・夜間	国道197号	大分市	携帯電話・シートベルト・バスレーン
7	土	午前・午後・夜間	国道212号	日田市・中津市	速度・交差点違反・シートベルト
		午前・午後	県道大分臼杵線	大分市	交差点違反・シートベルト・携帯電話
		午前・午後・夜間	国道10号	別府市・大分市・臼杵市・佐伯市	速度・バスレーン・交差点違反
8	日	午前・午後・夜間	国道502号	臼杵市・豊後大野市・竹田市	速度・シートベルト・携帯電話
		午前・午後・夜間	国道387号	宇佐市・玖珠郡	速度・交差点違反・シートベルト
		午前・午後	国道213号	中津市・宇佐市・速見郡・国東市・杵築市	速度・交差点違反・シートベルト
9	月	午前・午後・夜間	国道10号	中津市・宇佐市・別府市・大分市・佐伯市	速度・交差点違反・シートベルト
		午前・午後	国道213号	中津市・宇佐市・速見郡・国東市・杵築市	速度・交差点違反・シートベルト
		午前・午後	国道326号	豊後大野市・佐伯市	速度・交差点違反・多目的検問
10	火	午前・午後	国道500号	別府市	速度・シートベルト・携帯電話
		午前・午後・夜間	国道197号	大分市	交差点違反・携帯電話・シートベルト
		午後・夜間	国道210号	大分市・由布市・玖珠郡・日田市	速度・交差点違反・シートベルト
11	水	午前・午後・夜間	国道197号	中津市・宇佐市・別府市・大分市・佐伯市	交差点違反・シートベルト・携帯電話
		午前・午後・夜間	国道10号	中津市・宇佐市・別府市・大分市・佐伯市	速度・交差点違反・シートベルト

大分県警察ホームページ

12