

특정 소형 원동기장착 자전거(일명 전동 킥보드 등)에 관한 주요 교통 규칙 안내

이러한 특정 소형 원동기장착 자전거에 관한 새로운 교통 규칙이 적용되는 것은 2023년 7월 1일부터입니다.

특정 소형 원동기장착 자전거란?

특정 소형 원동기장착 자전거란 다음 기준을 모두 충족하는 것을 말합니다.

【차체 크기】

길이: 190cm 이하 폭: 60cm 이하

【차체 구조】

- 시속 20km를 초과하여 가속할 수 없는 구조인 것.
- 주행 중에 최고 속도 설정을 변경할 수 없는 것.
- 자동 변속기(AT)인 것.
- 최고 속도 표시등(녹색으로 등화하며, 점등 또는 점멸하는 것)을 갖추고 있는 것 등.



경찰청
웹사이트
특설 페이지

이러한 기준을 충족하지 않는 것은 형상이 전동 킥보드 등 일지라도 2023년 7월 1일 이후에도 계속해서 그 차량 구분(일반 원동기장착 자전거 또는 자동차)에 따른 교통 규칙이 적용됩니다.
이러한 기준을 충족하지 않는 차량을 운전하려면 운전면허가 필요합니다.

운전자 연령 제한

○ 16세 미만자의 운전 금지

16세 미만자가 특정 소형 원동기장착 자전거를 운전하는 것은 금지되어 있습니다.

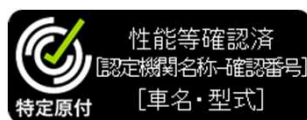
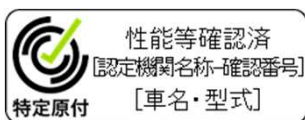
주요 교통 규칙(운전하기 전)

○ 보안 기준에의 적합 등

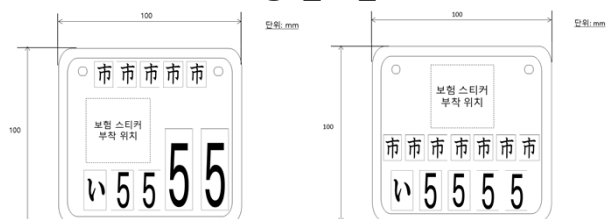
특정 소형 원동기장착 자전거를 운전하려면 ①차량이 도로운송차량 보안기준에 적합해야 하고, ②자배책 보험(공제)에 가입해야 하며, ③번호판을 부착해야 합니다.

※ 특정 소형 원동기장착 자전거의 번호판은 안전성을 고려하여 차체 폭에 맞는, 기존 원동기장착 자전거 번호판보다 소형의 것을 시정촌에서 순차적으로 교부할 예정입니다.
기존 원동기장착 자전거 번호판을 교부받았더라도 소형 번호판을 교부받을 수 있습니다. 안전 확보를 위해 소형 번호판을 부착해 주십시오.

성능 등 확인 완료 스티커



소형 번호판



○ 음주 운전 금지

술을 마셨을 때는 절대로 운전해서는 안 됩니다.
음주 운전은 매우 악질적이고 위험한 범죄입니다.



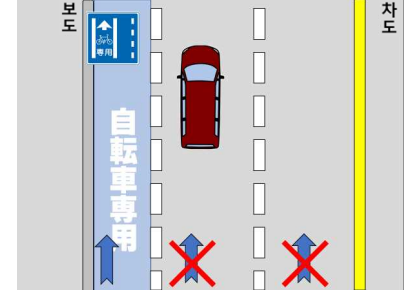
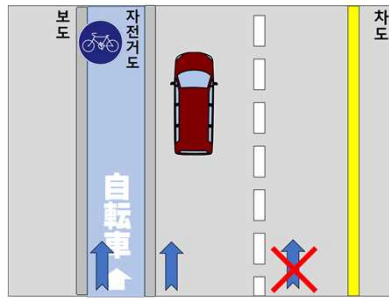
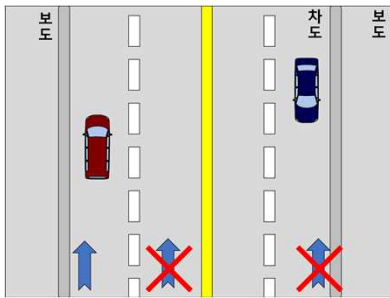
통행 장소

○ 차도 통행 원칙

차도와 보도 또는 노측대의 구별이 있는 곳에서는 **차도를 통행**해야 합니다(자전거도도 통행할 수 있습니다).

도로에서는 원칙적으로 **좌측단**으로 붙어 통행해야 하며 **우측을 통행해서는 안 됩니다**.

【통행 장소 이미지】



「특정 소형 원동기장착 자전거·자전거 전용」

「보통 자전거 전용 통행대」

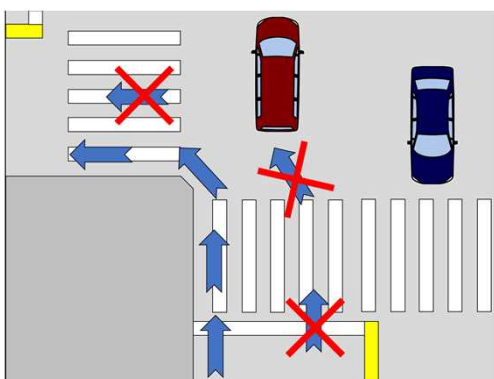


○ 좌회전 또는 우회전 방법

▪ 좌회전 방법

좌회전을 하려는 경우에는 후방의 안전을 확인하고, 미리 **깜박이를 조작하여 좌회전 신호**를 한 후, 가급적 도로의 좌단으로 붙어 충분히 속도를 줄이고, **횡단 중인 보행자의 통행을 방해하지 않도록 주의하면서 좌회전**해야 합니다.

【이미지】

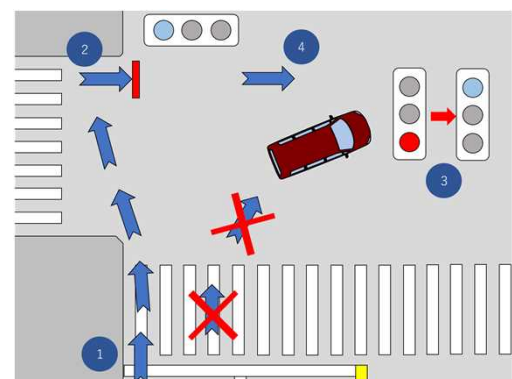


▪ 우회전 방법

어떤 교차로에서든 일명 「**2단계 우회전**」(※) 해야 합니다.

※ 파란불에서 교차로의 건너편까지 직진한 후, 그 지점에 멈춰 우측으로 방향을 바꾸고 전방의 신호가 파란불이 된 다음에 가는 것

【이미지】



주요 교통 규칙

○ 신호기의 신호에 따른 의무

원칙적으로 차량용 신호를 따라야 합니다.

○ 통행 금지

도로 표지 등으로 그 통행이 금지된 도로 또는 그 부분을 통행해서는 안 됩니다.

【주요 관계 도로 표지】



○ 일시정지해야 하는 장소

도로 표지 등에 의해 일시정지해야 할 때는 정지선 직전(정지선이 없을 때는 교차로 직전)에서 일시정지해야 합니다.

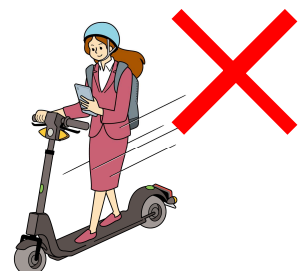


○ 보행자 우선

보행자가 횡단하고 있거나 횡단하려고 할 때는 횡단보도 앞(정지선이 있을 때는 정지선 앞)에서 일시정지하고 보행자에게 길을 양보해야 합니다.

○ 기타 준수해야 할 사항

스마트폰 등을 통화를 위해 사용하거나 그 화면에 표시된 화상을 주시하면서 운전해서는 안 됩니다.



예외적으로 보도를 통행할 수 있는 경우

특레 특정 소형 원동기장착 자전거의 기준을 모두 충족하는 경우에 한해 보도를 통행할 수 있습니다. 통행할 수 있는 보도는 모든 보도가 아닌 「보통 자전거 등 및 보행자 등 전용」 도로 표지가 설치된 보도에 한합니다.

【특레 특정 소형 원동기장착 자전거 기준】

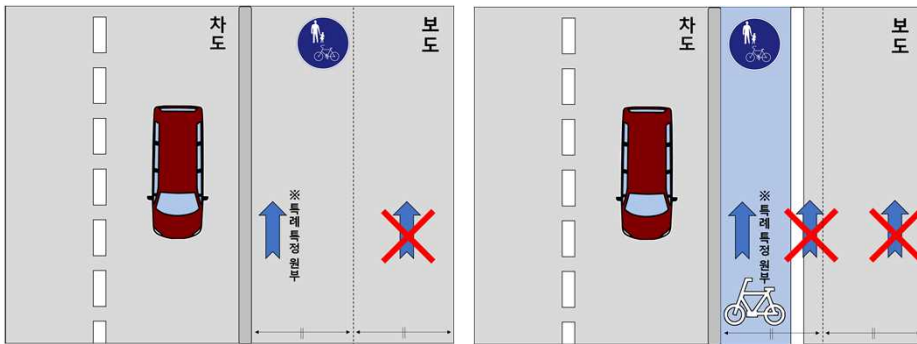
- 최고 속도 표시등(녹색 등화)을 점멸시키는 것
- 시속 6km를 초과하여 가속할 수 없는 구조인 것 등
 - ※ 스로틀 등의 조작을 통해 그 이상의 속도로 주행할 수 있는 경우에는 기준을 충족하지 않으며, 보도를 통행할 수 없습니다.

보도를 통행하는 경우에는 보도 중앙을 기준으로 차도 쪽 부분 또는 보통 자전거 통행 지정 부분을 통행해야 합니다.

보도를 통행할 때는 보행자 우선으로, 보행자의 통행을 방해하게 될 때는 일시정지해야 합니다.

【보도 통행 이미지】

「보통 자전거 등 및 보행자 등 전용」



안전한 이용을 위해

○ 승차용 헬멧 착용

교통사고 피해를 줄이기 위해서는 머리를 보호하는 것이 중요하므로 승차용 헬멧을 착용해 주십시오.

교통사고 발생 시 조치

교통사고가 발생했을 때는 부상자를 구호하거나 즉시 경찰관에게 교통사고에 대해 보고해야 합니다.

이러한 조치를 취하지 않으면 일명 「뺑소니」가 됩니다.

교통사고가 발생했을 때는 구체적으로 다음과 같은 조치를 취해야 합니다.

- (1) 사고의 연속 발생을 방지하기 위해 다른 교통에 방해가 되지 않는 안전한 장소 (갓길, 공터 등)에 차량을 멈추고 시동을 끕니다.
- (2) 부상자가 있는 경우에는 의사, 구급차 등이 도착할 때까지 거즈나 청결한 손수건 등으로 지혈하는 등 가능한 응급 구호 처치를 합니다. 이 경우 함부로 부상자를 움직이지 않도록(특히 머리에 부상을 입었을 때는 움직이지 않도록) 합니다. 단, 후속 차량에 의한 사고 우려가 있을 경우에는 신속하게 부상자를 구출하여 안전한 장소로 이동시킵니다.
- (3) 사고 발생 장소, 부상자 수나 부상 정도, 물건 손괴 정도, 사고 차량 적재물 등을 경찰관에게 보고하고 지시를 받습니다.