

「令和6年能登半島地震」に伴う警察活動と被害状況（第41報）

令和6年2月15日
14時現在
警察庁非常災害警備本部

お知らせ

本日（2月15日）、**のと里山海道の交通規制実施場所が変更**されました。

【現在の交通規制区間】

**のと里山海道（主要地方道金沢田鶴浜線、主要地方道七尾輪島線）下り線
（穴水方向）「柳田 I C」から「越の原 I C」までの間**

通行できる車両に変更はありません。引き続き、一般車は被災地への移動を控えてください。

本日の派遣人員数

約1,100人

延べ派遣人員数
（令和6年1月1日以降）

約51,600人

安全・安心の確保

【特別自動車警ら部隊】（パトロール活動等）

35都府県警察 約420人（2月14日）
（宮城、福島、警視庁、茨城、栃木、群馬、埼玉、千葉、神奈川、新潟、山梨、長野、静岡、富山、福井、岐阜、愛知、三重、京都、大阪、兵庫、奈良、鳥取、岡山、広島、徳島、香川、愛媛、福岡、佐賀、長崎、熊本、大分、宮崎、鹿児島）



- ◆ 石川県警察及び特別自動車警ら部隊が、珠洲市等においてパトロール等を実施し、避難所226か所において警戒（2月14日）
- ◆ パトロールの状況を情報発信

★防犯カメラの運用★

輪島市、珠洲市等6市6町に設置



★機動隊員による不審車両検問・パトロール★

輪島市、珠洲市を中心



災害に便乗した犯罪の件数（石川県内）

避難中の家屋への空き巣や避難所における置き引き等
47件（発災後2月14日17時までの把握分）

【特別生活安全部隊】（避難所における相談対応等）

13都府県警察 約60人（2月14日）

（警視庁、福井、岐阜、愛知、三重、大阪、奈良、和歌山、岡山、広島、山口、香川、徳島）

- ◆ 石川県警察及び特別生活安全部隊が、輪島市等の避難所28か所を訪問し、相談対応や防犯指導等を実施（2月14日）



【特別機動捜査部隊】（初動捜査活動等）

9都府県警察 約50人

（青森、宮城、秋田、山形、福島、警視庁、岡山、山口、徳島）

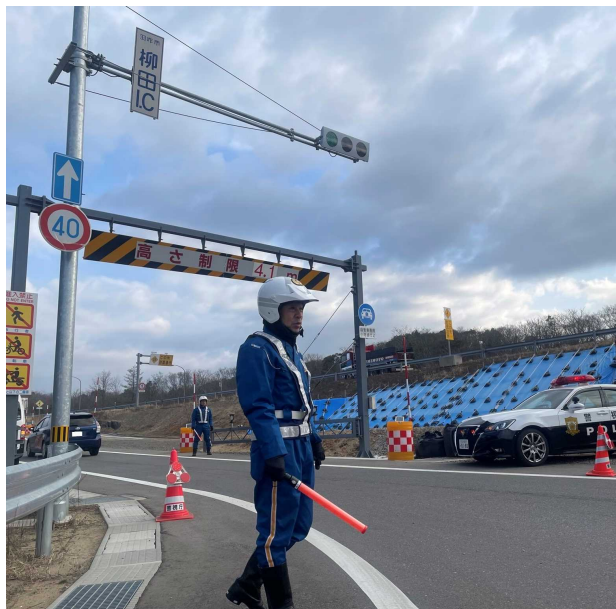
※ 数値等はすべて速報値のため、今後変更される可能性があります。

交通流の確保、被災地域の搜索等

交通規制実施状況 (2月15日14時現在)

災害復旧や救援物資輸送に関する車両に特化するための交通規制を実施

- のと里山海道下り線 (金沢→穴水方向)
柳田 I C ~ 越の原 I C



◆ 石川県警察と共に、警視庁、広島県警察、岡山県警察、山口県警察 (約140人) が、輪島市やかほく市等において、交通整理等を実施

【広域緊急援助隊・緊急災害警備隊】 (救出救助活動、交通整理等)

9 都府県警察 約600人
(警視庁、茨城、千葉、長野、愛知、大阪、岡山、広島、山口)



被害状況

(2月15日14時現在)
(石川県まとめ。石川県において発表済み)

死者242人
(内訳：七尾市5人、輪島市103人、珠洲市103人、
羽咋市1人、志賀町2人、穴水町20人、
能登町8人)

【広域警察航空隊】(被害情報収集活動等)

3 県警察 2機・約10人
(秋田、富山、岐阜)

◆ 広域警察航空隊において、情報収集活動等を実施

◆ 石川県警察及び広域緊急援助隊・広域警察航空隊において延べ114人を救出救助 (2月15日12時現在)
(内訳：輪島市75人、七尾市2人、珠洲市30人、
能登町4人、志賀町3人)

【情報通信支援体制】(警察通信施設の維持等)

福井、愛知、富山、岐阜 約10人

体制

1月1日 16:10頃 発災
同日 16:11 警備局長を長とする災害警備本部を設置
同日 17:30 次長を長とする特定災害警備本部に改組
同日 22:40 長官を長とする非常災害警備本部に改組

※ 数値等はすべて速報値のため、今後変更される可能性があります。

活動の様子



七尾市におけるパトロール



道路が寸断された警察通信施設における機能維持作業



輪島市における機動隊員によるパトロール



のと里山海道における交通規制