

全般

1月1日 16:10頃 発災
同日 16:11 警備局長を長とする災害警備本部を設置
同日 17:30 次長を長とする特定災害警備本部に改組
同日 22:40 長官を長とする非常災害警備本部に改組

本日の派遣人員数

約1,100人

延べ派遣人員数
(令和6年1月1日以降)

約15,300人

活動状況等①

被害状況

(1月14日9時現在)
(石川県まとめ。石川県において発表済み)

死者220人

(内訳：七尾市5人、輪島市88人、珠洲市98人、
羽咋市1人、志賀町2人、穴水町20人、
能登町6人)

【広域緊急援助隊】（救出救助活動、交通整理等）

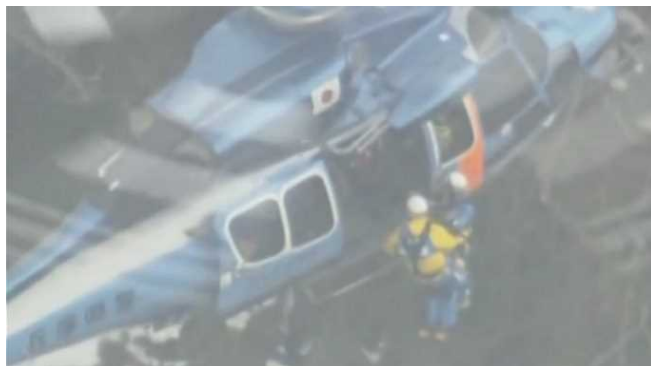
18都府県警察 約800人
(青森、岩手、宮城、秋田、警視庁、群馬、埼玉、新潟、
長野、福井、愛知、岐阜、京都、大阪、広島、長崎、
宮崎、鹿児島)



◆ 石川県警察と共に、大阪府警察、埼玉県警察、
宮城県警察、長野県警察、新潟県警察（約160人）が、
輪島市やかほく市等において、交通整理等を実施

【広域警察航空隊】（被害情報収集活動等）

8県警察 8機・約40人
(神奈川、長野、滋賀、兵庫、奈良、和歌山、
広島、熊本)



- ◆ 石川県警察及び広域緊急援助隊・広域警察航空隊において延べ110人を救出救助
(1月14日7時現在)
(内訳：輪島市75人、七尾市2人、
珠洲市26人、能登町4人、志賀町3人)
- ◆ 広域警察航空隊において、2次避難先への移動を支援

交通規制実施状況

(1月14日9時現在)

災害復旧や救援物資輸送に係る車両に特化するための交通規制を実施

- のと里山海道下り線（金沢→穴水方向）
県立看護大IC～徳田大津IC
- 一般道田鶴浜堀松線
徳田大津IC交差点～大津交差点（七尾市）

※ 数値等はすべて速報値のため、今後変更される可能性があります。
※ 特記のない数値は、1月14日9時現在のものです。

活動状況等②

【特別自動車警ら部隊】（パトロール活動等）

10都府県警察 約130人（1月13日）

（警視庁、群馬、埼玉、神奈川、山梨、長野、静岡、滋賀、京都、兵庫）



- ◆ 石川県警察及び特別自動車警ら部隊が、穴水町等においてパトロール等を実施し、避難所89か所において警戒（1月13日）

【情報通信支援体制】（警察通信施設の維持等）

関東管区警察局、中部管区警察局、茨城、栃木、福井、愛知、岐阜、滋賀、兵庫、和歌山 約20人

- ◆ 石川県情報通信部と共に、情報通信支援体制が、警察無線をはじめとする情報通信を維持するため、輪島市等において燃料搬送を実施。



犯罪認知状況

【災害に便乗した刑法犯の認知件数（石川県内）】
避難中の家屋への空き巣や避難所における置き引き等

21件（発災後1月13日17時までの把握分）

【特別生活安全部隊】（避難所における相談対応等）

14都府県警察 約60人（1月13日）

（警視庁、群馬、埼玉、山梨、長野、三重、大阪、奈良、和歌山、岡山、広島、山口、香川、徳島）



- ◆ 石川県警察及び特別生活安全部隊が、羽咋市等の避難所52か所を訪問し、相談対応や防犯指導等を実施（1月13日）

【特別機動捜査部隊】（初動捜査対応等）

8府県警察 約50人

（茨城、群馬、栃木、山梨、滋賀、京都、大阪、兵庫）

※ 数値等はすべて速報値のため、今後変更される可能性があります。
※ 特記のない数値は、1月14日9時現在のものです。

活動の様子



避難所における防犯リーフレットの掲示



被災状況を把握するための撮影及び本部等への映像伝送



輪島市内における倒壊家屋の搜索



穴水町における交通規制