

平成30年中における自殺の状況

平成31年 3月28日

厚生労働省社会・援護局総務課自殺対策推進室
警察庁生活安全局生活安全企画課

平成30年中における自殺の状況 目次

第1章	平成30年中における自殺の概況	1
第2章	平成30年中における自殺の概要	20
第3章	平成30年における自殺の内訳	22
	自殺者の年次比較（表1～表4）	23
	年齢階級別、原因・動機別自殺者数（表5）	25
	職業別、原因・動機別自殺者数（表6）	26
	年齢階級別、職業別自殺者数（表7）	27
	都道府県別自殺者数（表8～表12）	28
	年次別自殺者数（補表1-1）	33
	年齢階級別自殺者数の推移（補表2-1）	34
	年齢階級別自殺死亡率（補表2-2）	35
	職業別自殺者数（補表3-1）	36

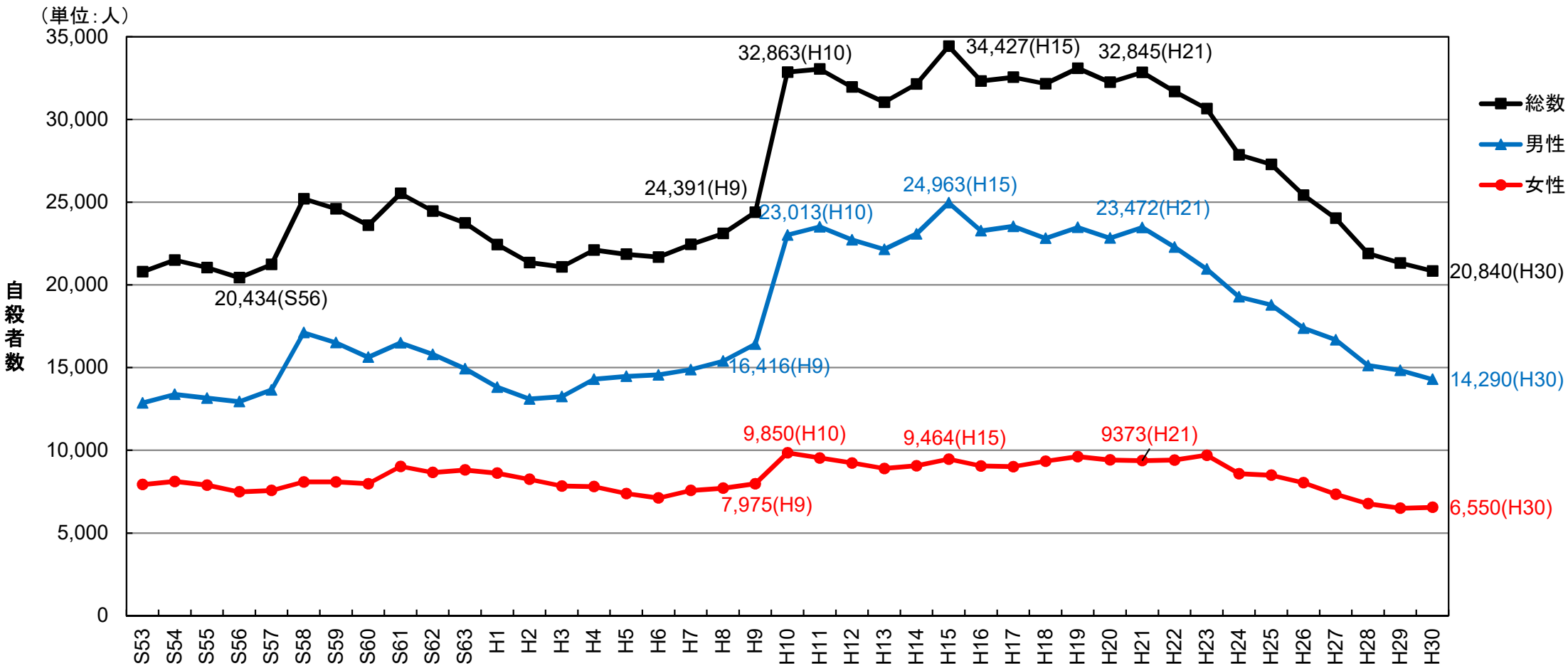
第1章

平成30年中における自殺の概況

自殺者数の年次推移

○平成30年の自殺者数は20,840人となり、対前年比481人(約2.3%)減。平成22年以降、9年連続の減少となり、昭和56年以来、37年ぶりに2万1,000人を下回った。

○男女別にみると、男性は9年連続の減少となった。一方、前年過去最少だった女性の自殺者数は、55人の増加となった。また、男性の自殺者数は、女性の約2.2倍となっている(男性68.6%、女性31.4%)。

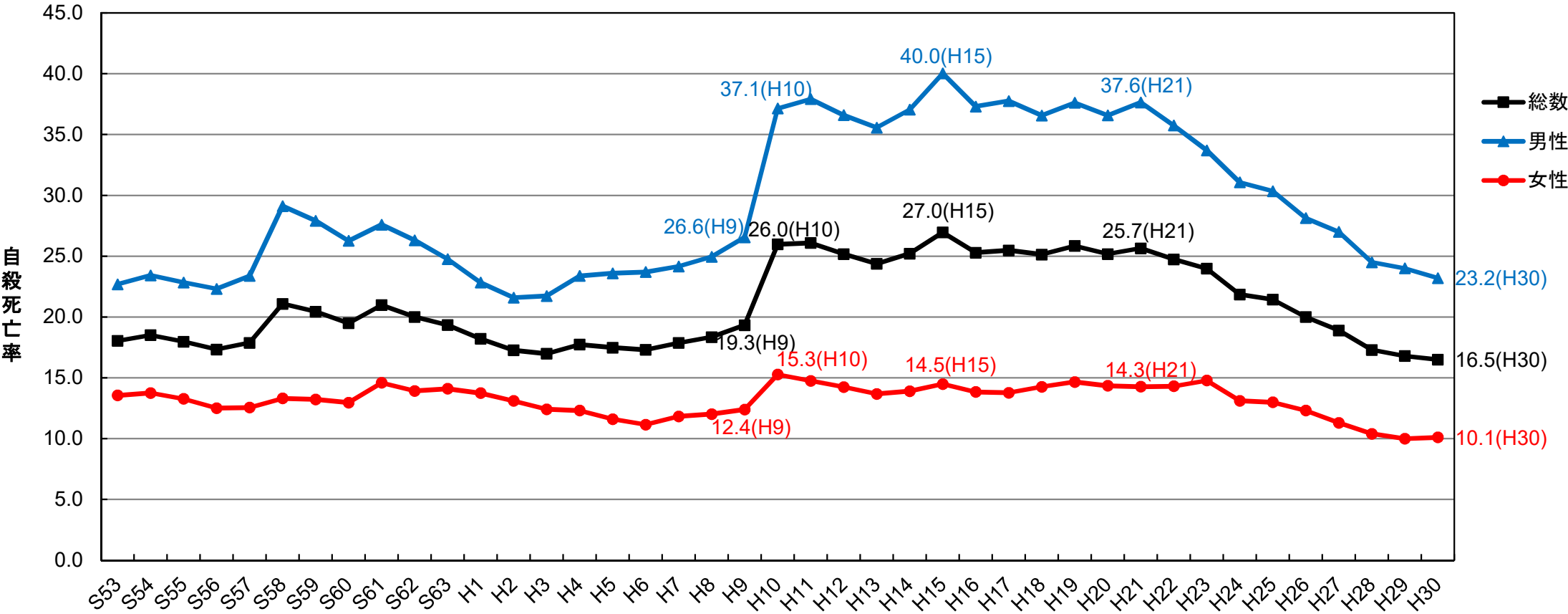


資料:警察庁自殺統計原票データより厚生労働省作成

自殺死亡率の年次推移

○平成30年の自殺死亡率は16.5となり、平成22年以降、9年連続の低下となっている。また、昭和53年から始めた自殺統計で過去最小となった。

○男女別にみると、男性は9年連続で低下し、女性是对前年比0.1上昇。また、男性は、女性の約2.3倍となっている。



注)「自殺死亡率」とは、人口10万人当たりの自殺者数をいう。

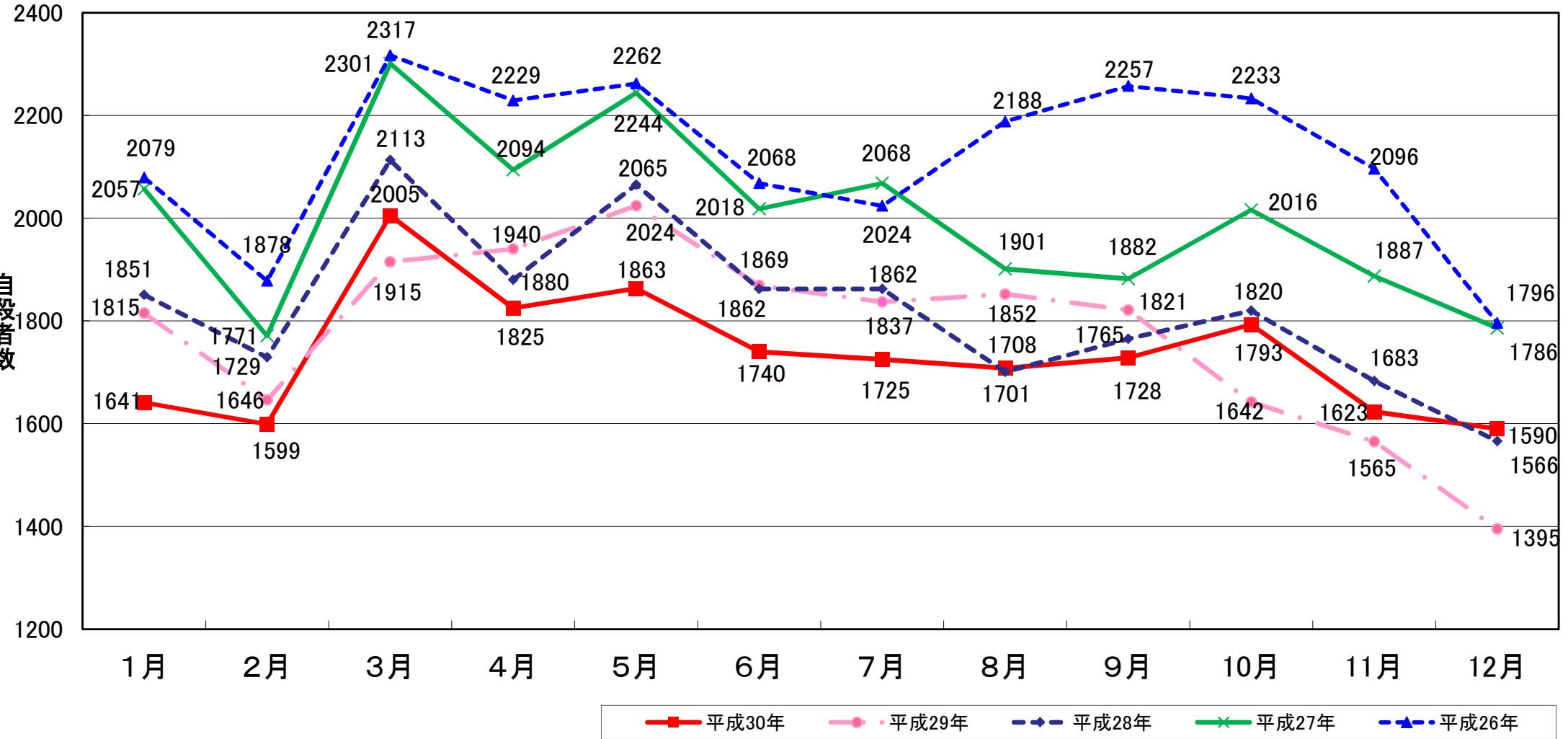
資料: 警察庁自殺統計原票データ、総務省「国勢調査」及び「人口推計」より厚生労働省作成

月別自殺者数の推移

○平成30年は、3月が最も多く、12月が最も少ない。

○平成30年は、3、10～12月で前年を上回り、1、2、4～9月で前年を下回った。

(単位: 人)

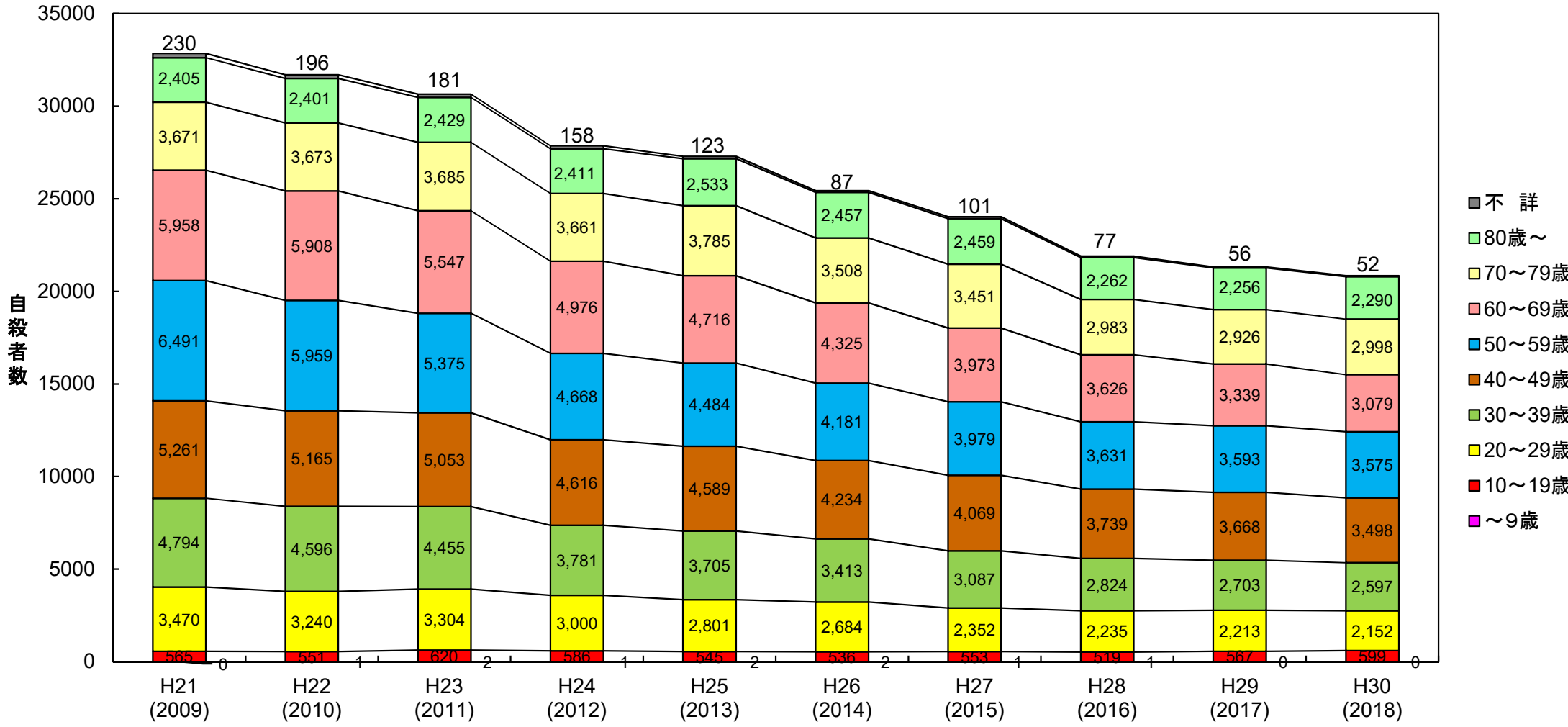


年齢階級別自殺者数の年次推移

○平成30年は29年と比較して、10歳代、70歳代及び80歳以上では前年より増加し、それ以外の年齢階級では減少した。30歳代は平成20年から10年連続、40歳代、50歳代及び60歳代は9年連続で減少した。

○平成30年は29年と比較して、60歳代が最も大きく減少し、260人の減少となった。

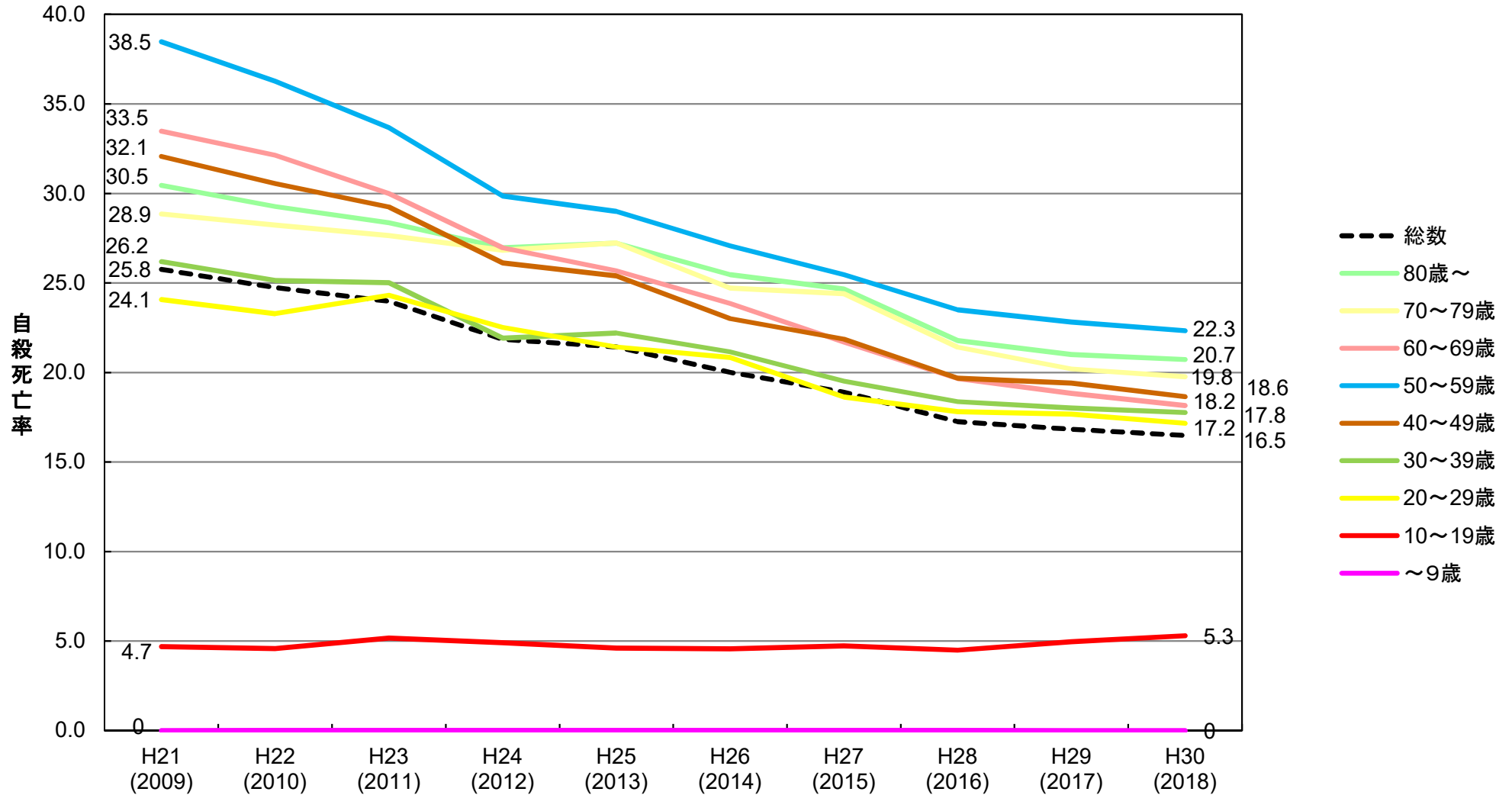
(単位:人)



年齢階級別自殺死亡率の年次推移

○平成30年は29年と比較して、10歳代を除き、各年齢階級で低下した。

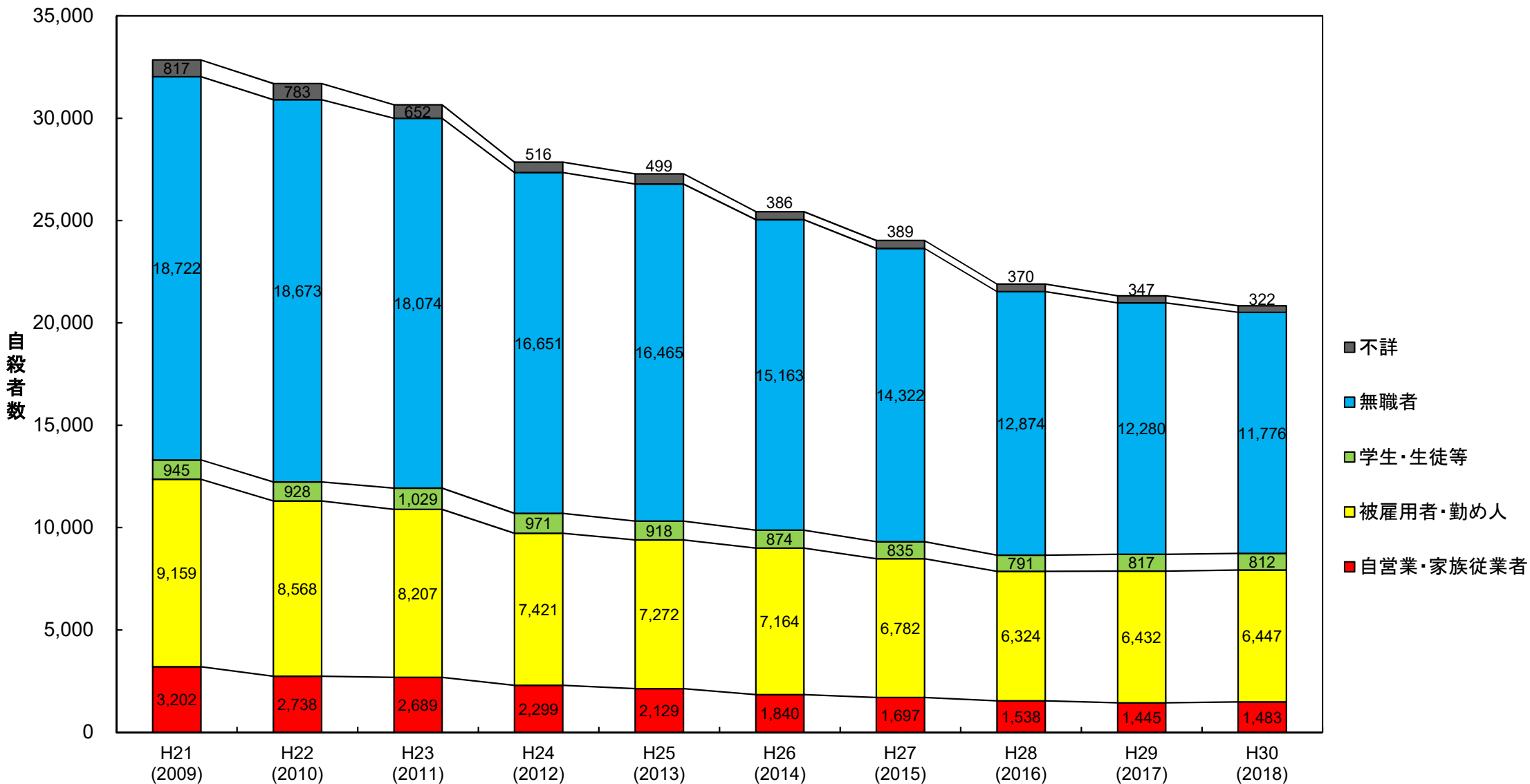
○60歳代は平成19年から11年連続、40歳代及び50歳代は9年連続、20歳代は7年連続、30歳代、70歳代及び80歳以上は5年連続で低下した。



職業別自殺者数の年次推移

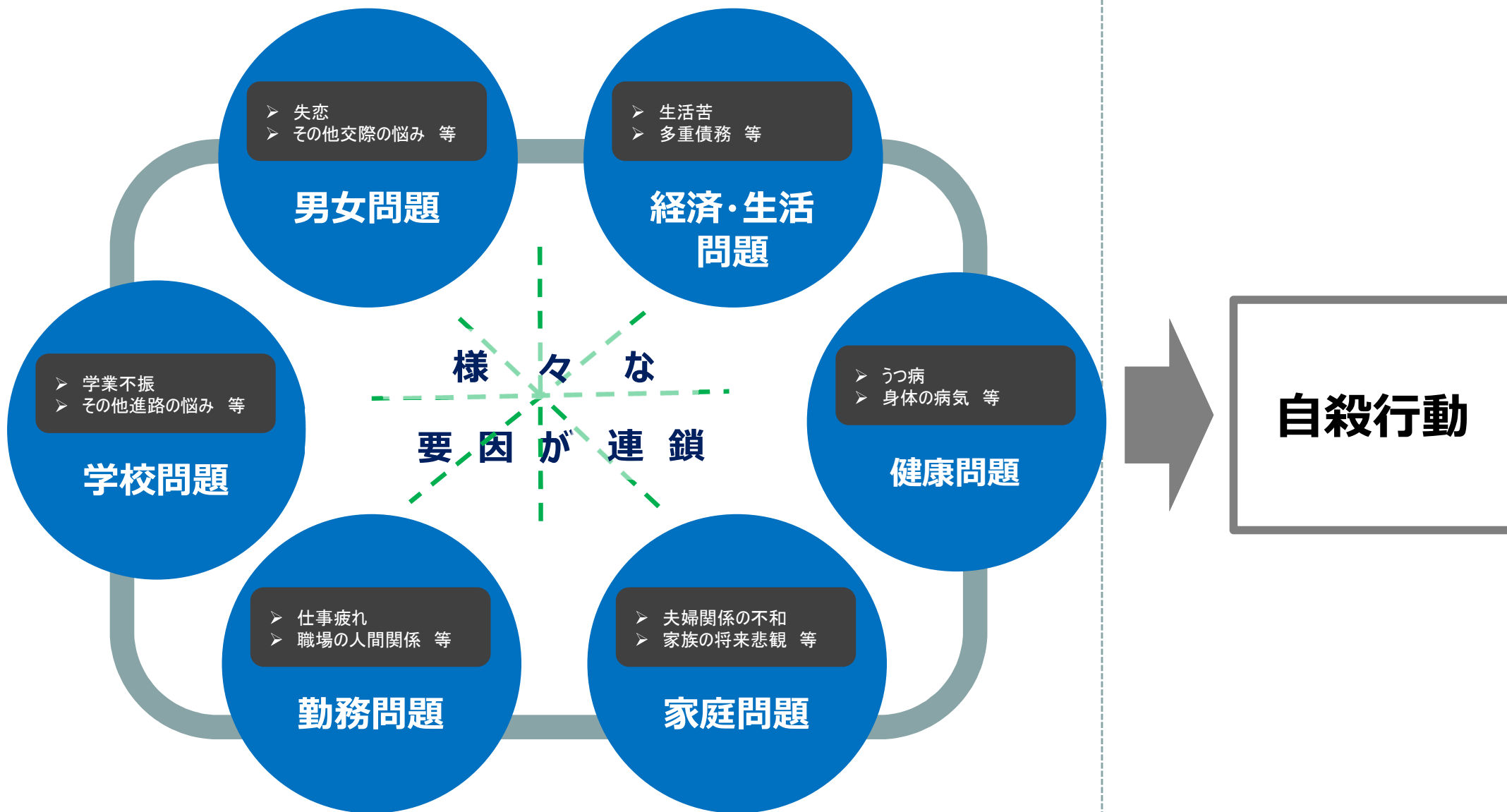
○平成30年は29年と比較して、無職者が最も大きく減少し、504人の減少となった。

(単位:人)



自殺の原因・背景について

- 自殺の多くは多様かつ複合的な原因及び背景を有しており、様々な要因が連鎖する中で起きている。
(「経済・生活問題」や「家庭問題」等、他の問題が深刻化する中で、これらと連鎖して、うつ病等の「健康問題」が生ずる等)



自殺の多くは多様かつ複合的な原因及び背景を有している

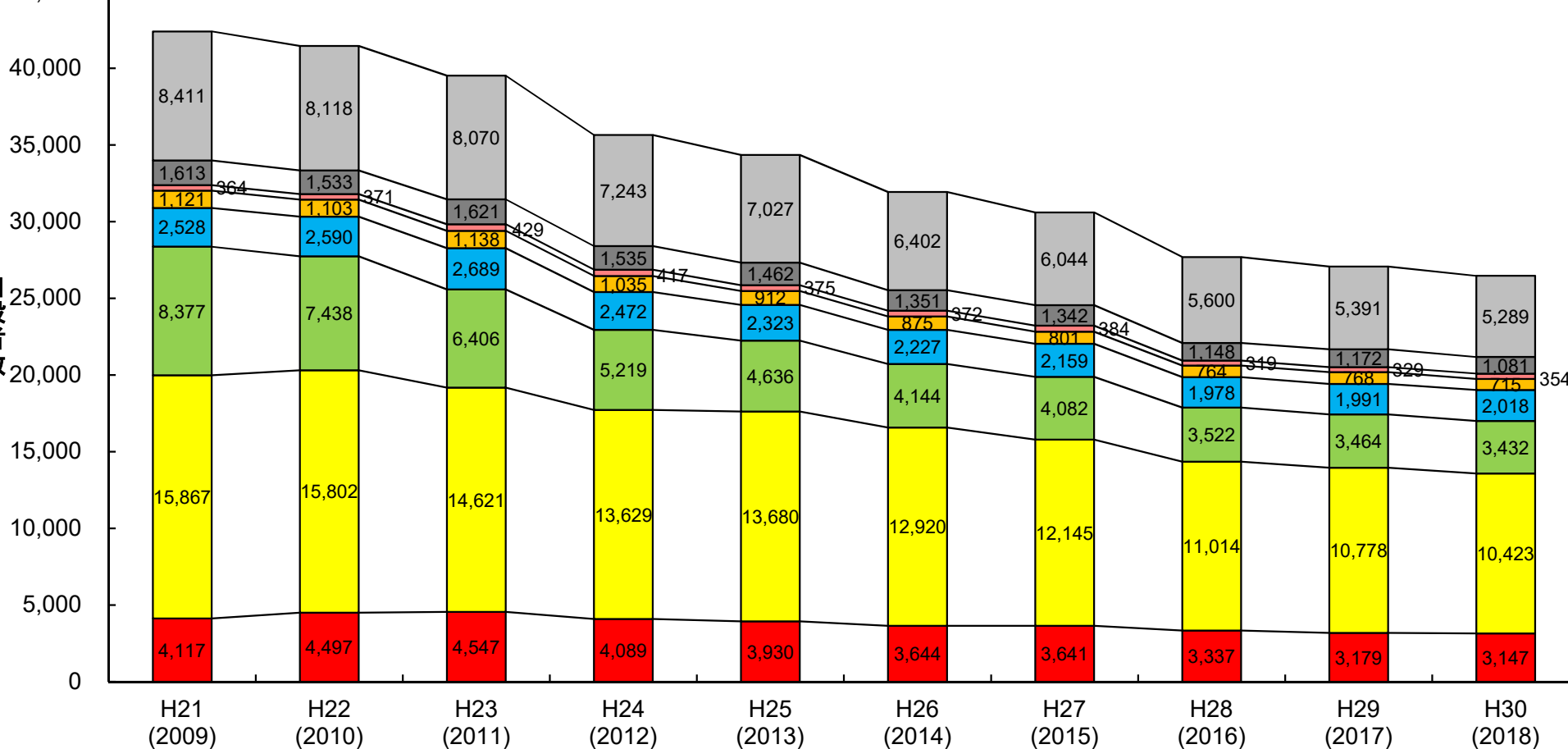
(出典) 警察庁自殺統計原票より厚生労働省作成

自殺の原因・動機別自殺者数の年次推移

- 自殺の多くは多様かつ複合的な原因及び背景を有しており、様々な要因が連鎖する中で起きている。
- 個々の要因別にみると、経済・生活問題は9年連続、家庭問題は7年連続、健康問題は5年連続で減少した。
- 平成30年は29年と比較して、健康問題が最も大きく減少し、355人の減少となった。

(単位:人)

45,000



- 不詳
- その他
- 学校問題
- 男女問題
- 勤務問題
- 経済・生活問題
- 健康問題
- 家庭問題

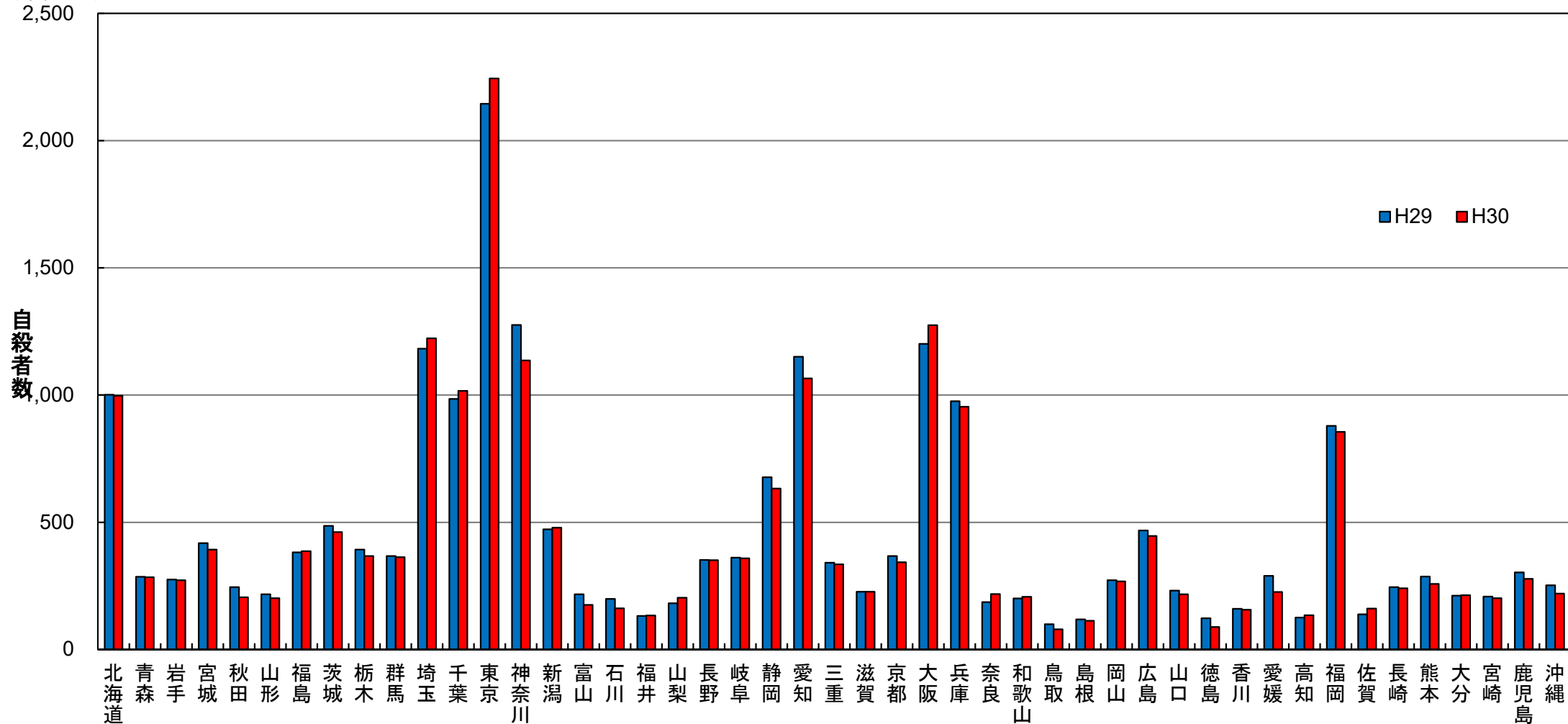
注) 遺書等の自殺を裏付ける資料により明らかに推定できる原因・動機を自殺者一人につき3つまで計上可能としている。

平成29年及び30年における都道府県別の年間自殺者数

○平成30年は29年と比較して、33道府県で減少、13都府県で増加、1県で横ばいとなった。

○減少幅が最も大きかったのは神奈川県で140人、次いで愛知県で85人、愛媛県で64人の減少となった。

(単位:人)

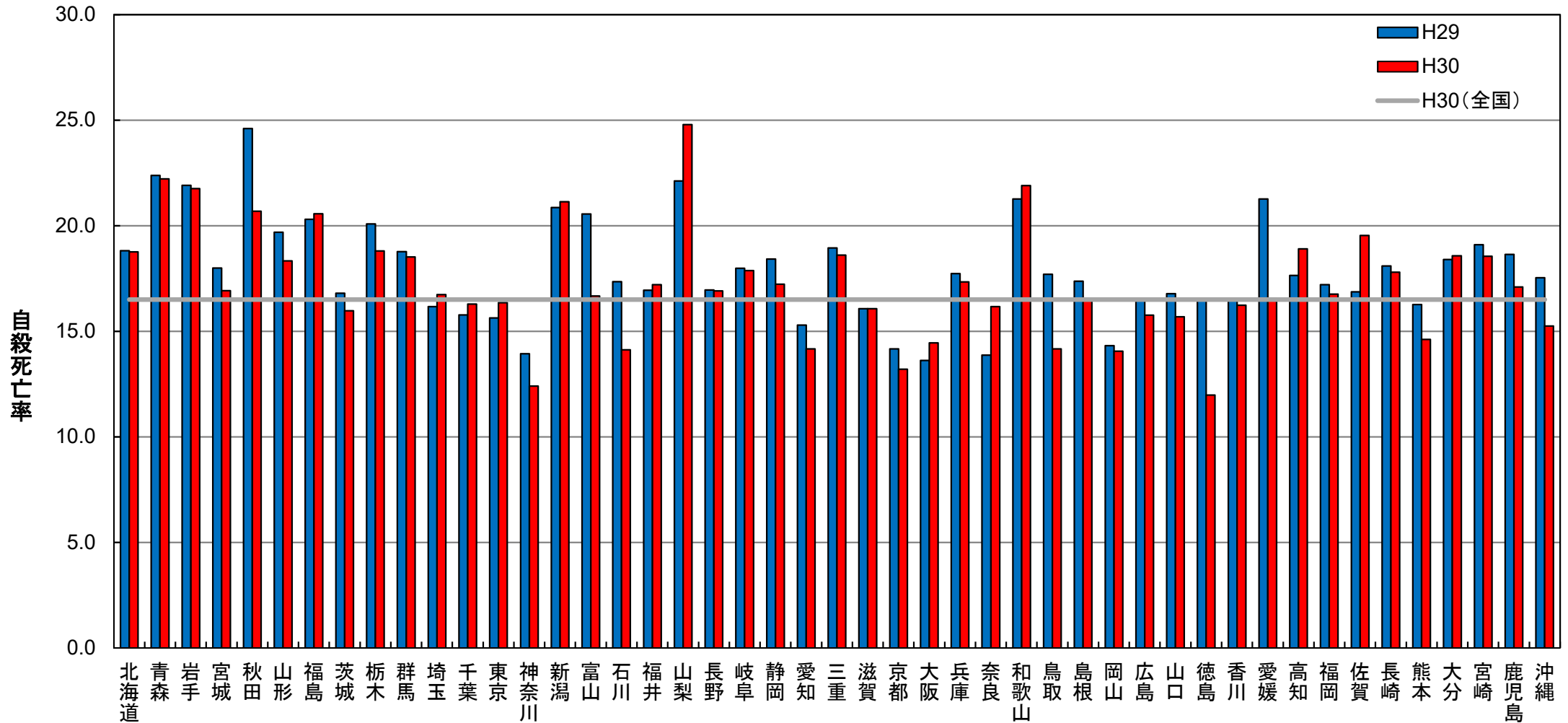


注:本統計は、自殺の発生地における計上であり、自殺者の居住地とは異なる。

平成29年及び30年における都道府県別の年間自殺死亡率

○平成30年は29年と比較して、33道府県で低下、13都府県で上昇、1県で横ばいとなった。

○自殺死亡率が最も低かったのは徳島県で12.0、次いで神奈川県で12.4、京都府で13.2の順となった。



注：本統計は、自殺の発生地における計上であり、自殺者の居住地とは異なる。

資料：警察庁自殺統計原票データ及び総務省「人口推計(平成29年10月1日現在)」(平成30年4月13日公表)より厚生労働省作成

東日本大震災に関連する自殺者数

1. 全国合計及び男女別

	合計	男	女
平成23年	55	42	13
平成24年	24	18	6
平成25年	38	23	15
平成26年	22	11	11
平成27年	23	13	10
平成28年	22	15	7
平成29年	26	17	9
平成30年	9	8	1
対前年差	-17	-9	-8

2. 年齢（10歳階級）別

	20歳未満	20-29	30-39	40-49	50-59	60-69	70-79	80歳以上	不詳
平成23年	1	4	4	4	11	19	7	5	0
平成24年	0	2	4	3	5	5	2	3	0
平成25年	0	4	3	6	13	2	3	7	0
平成26年	1	1	1	4	5	7	2	1	0
平成27年	0	1	0	4	2	5	7	4	0
平成28年	0	1	5	4	4	5	2	1	0
平成29年	2	2	2	2	12	3	2	1	0
平成30年	0	1	1	1	1	0	3	2	0

3. 職業別

	自営業・ 家族従業者	被雇用・ 勤め人	計	学生・ 生徒等	無職						不詳
					小計	主婦	失業者	無職者			
								利子・配当家賃 等生活者	年金・雇用保険 等生活者	その他の無職 者	
平成23年	10	13	32	1	31	3	6	0	14	8	0
平成24年	3	5	16	0	16	0	3	0	7	6	0
平成25年	1	10	27	0	27	6	3	0	7	11	0
平成26年	1	3	18	1	17	3	1	0	6	7	0
平成27年	2	3	18	1	17	1	0	2	10	4	0
平成28年	1	8	13	0	13	2	3	0	7	1	0
平成29年	2	4	19	1	18	3	1	0	5	9	1
平成30年	0	2	7	0	7	0	0	0	4	3	0

4. 原因・動機別（複数選択可のため、合計しても上記全国合計等と一致しない場合がある）

	家庭問題	健康問題	経済・生活問題	勤務問題	男女問題	学校問題	その他	不詳
平成23年	11	17	18	7	0	0	10	16
平成24年	5	11	5	2	0	0	4	5
平成25年	5	22	9	5	1	0	3	8
平成26年	5	11	3	2	1	0	1	6
平成27年	6	13	2	0	1	0	2	8
平成28年	5	13	4	4	1	0	3	5
平成29年	10	10	3	1	0	0	4	10
平成30年	1	5	3	2	0	0	1	3

5. 都道府県別

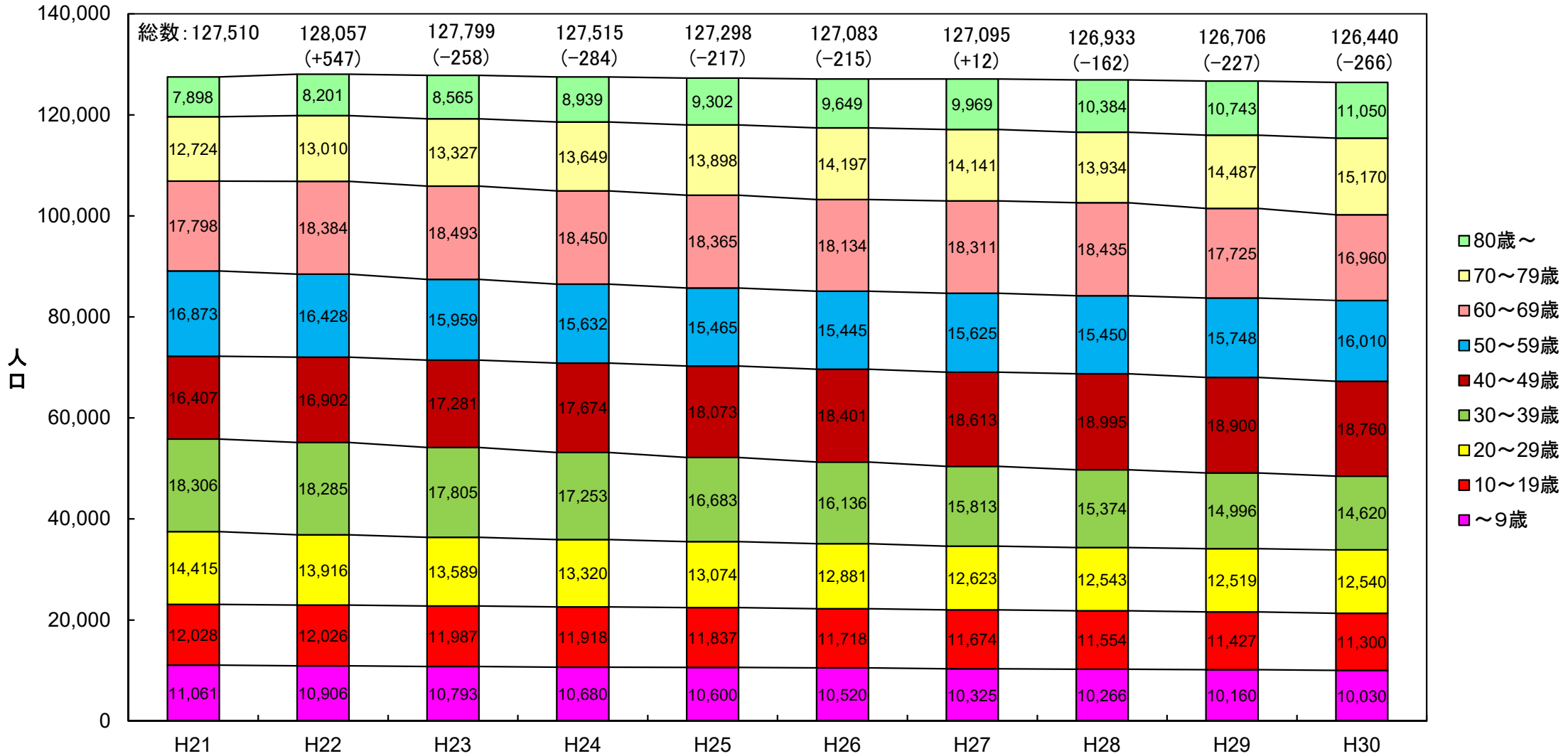
	岩手県	3県			茨城県	埼玉県	東京都	その他			大阪府	京都府
		宮城県	福島県	千葉県				神奈川県	新潟県			
平成23年	17	22	10	1	1	2	0	1	0	1	0	
平成24年	8	3	13	0	0	0	0	0	0	0	0	
平成25年	4	10	23	0	0	0	0	0	0	0	1	
平成26年	3	4	15	0	0	0	0	0	0	0	0	
平成27年	3	1	19	0	0	0	0	0	0	0	0	
平成28年	6	8	7	0	0	1	0	0	0	0	0	
平成29年	7	5	12	0	0	0	1	1	0	0	0	
平成30年	2	3	4	0	0	0	0	0	0	0	0	
対前年差	-5	-2	-8	0	0	0	-1	-1	0	0	0	

注）平成23年の数字は、本自殺者数の計上を始めた6月から12月までを足しあげたもの。
また、平成24年から30年の数字は、1月から12月までを足しあげたもの。

(補表)

年齢階級別人口の年次推移

(単位:千人)



資料: 総務省「人口推計」及び「国勢調査」より厚生労働省作成

第1章

平成30年中における自殺の概況

図表元データ

自殺者の年次推移(2ページ)

年次別	総数	男性	女性
S53	20,788	12,859	7,929
S54	21,503	13,386	8,117
S55	21,048	13,155	7,893
S56	20,434	12,942	7,492
S57	21,228	13,654	7,574
S58	25,202	17,116	8,086
S59	24,596	16,508	8,088
S60	23,599	15,624	7,975
S61	25,524	16,497	9,027
S62	24,460	15,802	8,658
S63	23,742	14,934	8,808
H1	22,436	13,818	8,618
H2	21,346	13,102	8,244
H3	21,084	13,242	7,842
H4	22,104	14,296	7,808
H5	21,851	14,468	7,383
H6	21,679	14,560	7,119
H7	22,445	14,874	7,571
H8	23,104	15,393	7,711
H9	24,391	16,416	7,975
H10	32,863	23,013	9,850
H11	33,048	23,512	9,536
H12	31,957	22,727	9,230
H13	31,042	22,144	8,898
H14	32,143	23,080	9,063
H15	34,427	24,963	9,464
H16	32,325	23,272	9,053
H17	32,552	23,540	9,012
H18	32,155	22,813	9,342
H19	33,093	23,478	9,615
H20	32,249	22,831	9,418
H21	32,845	23,472	9,373
H22	31,690	22,283	9,407
H23	30,651	20,955	9,696
H24	27,858	19,273	8,585
H25	27,283	18,787	8,496
H26	25,427	17,386	8,041
H27	24,025	16,681	7,344
H28	21,897	15,121	6,776
H29	21,321	14,826	6,495
H30	20,840	14,290	6,550

総数及び男女別自殺死亡率の年次推移(3ページ)

	総数	男性	女性
S53	18.0	22.7	13.6
S54	18.5	23.4	13.8
S55	18.0	22.8	13.3
S56	17.3	22.3	12.5
S57	17.9	23.4	12.6
S58	21.1	29.1	13.3
S59	20.4	27.9	13.2
S60	19.5	26.3	13.0
S61	21.0	27.6	14.6
S62	20.0	26.3	13.9
S63	19.3	24.8	14.1
H1	18.2	22.8	13.7
H2	17.3	21.6	13.1
H3	17.0	21.7	12.4
H4	17.7	23.4	12.3
H5	17.5	23.6	11.6
H6	17.3	23.7	11.2
H7	17.9	24.2	11.8
H8	18.4	24.9	12.0
H9	19.3	26.6	12.4
H10	26.0	37.1	15.3
H11	26.1	37.9	14.8
H12	25.2	36.6	14.2
H13	24.4	35.6	13.7
H14	25.2	37.0	13.9
H15	27.0	40.0	14.5
H16	25.3	37.3	13.8
H17	25.5	37.8	13.8
H18	25.1	36.6	14.3
H19	25.8	37.6	14.7
H20	25.2	36.6	14.3
H21	25.7	37.6	14.3
H22	24.7	35.8	14.3
H23	24.0	33.7	14.8
H24	21.8	31.1	13.1
H25	21.4	30.3	13.0
H26	20.0	28.1	12.3
H27	18.9	27.0	11.3
H28	17.3	24.5	10.4
H29	16.8	24.0	10.0
H30	16.5	23.2	10.1

月別自殺者数の推移(4ページ)

	1月	2月	3月	4月	5月	6月	7月	8月	9月	10月	11月	12月
平成30年	1,641	1,599	2,005	1,825	1,863	1,740	1,725	1,708	1,728	1,793	1,623	1,590
累計	—	3,240	5,245	7,070	8,933	10,673	12,398	14,106	15,834	17,627	19,250	20,840
平成29年	1,815	1,646	1,915	1,940	2,024	1,869	1,837	1,852	1,821	1,642	1,565	1,395
累計	—	3,461	5,376	7,316	9,340	11,209	13,046	14,898	16,719	18,361	19,926	21,321
平成28年	1,851	1,729	2,113	1,880	2,065	1,862	1,862	1,701	1,765	1,820	1,683	1,566
累計	—	3,580	5,693	7,573	9,638	11,500	13,362	15,063	16,828	18,648	20,331	21,897
平成27年	2,057	1,771	2,301	2,094	2,244	2,018	2,068	1,901	1,882	2,016	1,887	1,786
累計	—	3,828	6,129	8,223	10,467	12,485	14,553	16,454	18,336	20,352	22,239	24,025
平成26年	2,079	1,878	2,317	2,229	2,262	2,068	2,024	2,188	2,257	2,233	2,096	1,796
累計	—	3,957	6,274	8,503	10,765	12,833	14,857	17,045	19,302	21,535	23,631	25,427

年齢階級別自殺者数の年次推移(5ページ)

		～9歳	10～19歳	20～29歳	30～39歳	40～49歳	50～59歳	60～69歳	70～79歳	80歳～	不詳	総数
H21	自殺者数	0	565	3,470	4,794	5,261	6,491	5,958	3,671	2,405	230	32,845
H22	自殺者数	1	551	3,240	4,596	5,165	5,959	5,908	3,673	2,401	196	31,690
	対前年差	1	-14	-230	-198	-96	-532	-50	2	-4	-34	-1,155
H23	自殺者数	2	620	3,304	4,455	5,053	5,375	5,547	3,685	2,429	181	30,651
	対前年差	1	69	64	-141	-112	-584	-361	12	28	-15	-1,039
H24	自殺者数	1	586	3,000	3,781	4,616	4,668	4,976	3,661	2,411	158	27,858
	対前年差	-1	-34	-304	-674	-437	-707	-571	-24	-18	-23	-2,793
H25	自殺者数	2	545	2,801	3,705	4,589	4,484	4,716	3,785	2,533	123	27,283
	対前年差	1	-41	-199	-76	-27	-184	-260	124	122	-35	-575
H26	自殺者数	2	536	2,684	3,413	4,234	4,181	4,325	3,508	2,457	87	25,427
	対前年差	0	-9	-117	-292	-355	-303	-391	-277	-76	-36	-1,856
H27	自殺者数	1	553	2,352	3,087	4,069	3,979	3,973	3,451	2,459	101	24,025
	対前年差	-1	17	-332	-326	-165	-202	-352	-57	2	14	-1,402
H28	自殺者数	1	519	2,235	2,824	3,739	3,631	3,626	2,983	2,262	77	21,897
	対前年差	0	-34	-117	-263	-330	-348	-347	-468	-197	-24	-2,128
H29	自殺者数	0	567	2,213	2,703	3,668	3,593	3,339	2,926	2,256	56	21,321
	対前年差	-1	48	-22	-121	-71	-38	-287	-57	-6	-21	-576
H30	自殺者数	0	599	2,152	2,597	3,498	3,575	3,079	2,998	2,290	52	20,840
	対前年差	0	32	-61	-106	-170	-18	-260	72	34	-4	-481

年齢階級別自殺死亡率の年次推移(6ページ)

		～9歳	10～19歳	20～29歳	30～39歳	40～49歳	50～59歳	60～69歳	70～79歳	80歳～	総数
H21	自殺死亡率	0.0	4.7	24.1	26.2	32.1	38.5	33.5	28.9	30.5	25.8
H22	自殺死亡率	0.0	4.6	23.3	25.1	30.6	36.3	32.1	28.2	29.3	24.7
H23	自殺死亡率	0.0	5.2	24.3	25.0	29.2	33.7	30.0	27.7	28.4	24.0
H24	自殺死亡率	0.0	4.9	22.5	21.9	26.1	29.9	27.0	26.8	27.0	21.8
H25	自殺死亡率	0.0	4.6	21.4	22.2	25.4	29.0	25.7	27.2	27.2	21.4
H26	自殺死亡率	0.0	4.6	20.8	21.2	23.0	27.1	23.9	24.7	25.5	20.0
H27	自殺死亡率	0.0	4.7	18.6	19.5	21.9	25.5	21.7	24.4	24.7	18.9
H28	自殺死亡率	0.0	4.5	17.8	18.4	19.7	23.5	19.7	21.4	21.8	17.3
H29	自殺死亡率	0.0	5.0	17.7	18.0	19.4	22.8	18.8	20.2	21.0	16.8
H30	自殺死亡率	0.0	5.3	17.2	17.8	18.6	22.3	18.2	19.8	20.7	16.5

職業別自殺者数の年次推移(7ページ)

		自営業・家族従業者	被雇用者・勤め人	学生・生徒等	無職者	不詳	総数
H21	自殺者数	3,202	9,159	945	18,722	817	32,845
H22	自殺者数	2,738	8,568	928	18,673	783	31,690
	対前年差	-464	-591	-17	-49	-34	-1,155
H23	自殺者数	2,689	8,207	1,029	18,074	652	30,651
	対前年差	-49	-361	101	-599	-131	-1,039
H24	自殺者数	2,299	7,421	971	16,651	516	27,858
	対前年差	-390	-786	-58	-1,423	-136	-2,793
H25	自殺者数	2,129	7,272	918	16,465	499	27,283
	対前年差	-170	-149	-53	-186	-17	-575
H26	自殺者数	1,840	7,164	874	15,163	386	25,427
	対前年差	-289	-108	-44	-1,302	-113	-1,856
H27	自殺者数	1,697	6,782	835	14,322	389	24,025
	対前年差	-143	-382	-39	-841	3	-1,402
H28	自殺者数	1,538	6,324	791	12,874	370	21,897
	対前年差	-159	-458	-44	-1,448	-19	-2,128
H29	自殺者数	1,445	6,432	817	12,280	347	21,321
	対前年差	-93	108	26	-594	-23	-576
H30	自殺者数	1,483	6,447	812	11,776	322	20,840
	対前年差	38	15	-5	-504	-25	-481

自殺の原因・動機別自殺者数の年次推移(9ページ)

		家庭問題	健康問題	経済・生活問題	勤務問題	男女問題	学校問題	その他	不詳
H21	自殺者数	4,117	15,867	8,377	2,528	1,121	364	1,613	8,411
H22	自殺者数	4,497	15,802	7,438	2,590	1,103	371	1,533	8,118
	対前年差	380	-65	-939	62	-18	7	-80	-293
H23	自殺者数	4,547	14,621	6,406	2,689	1,138	429	1,621	8,070
	対前年差	50	-1,181	-1,032	99	35	58	88	-48
H24	自殺者数	4,089	13,629	5,219	2,472	1,035	417	1,535	7,243
	対前年差	-458	-992	-1,187	-217	-103	-12	-86	-827
H25	自殺者数	3,930	13,680	4,636	2,323	912	375	1,462	7,027
	対前年差	-159	51	-583	-149	-123	-42	-73	-216
H26	自殺者数	3,644	12,920	4,144	2,227	875	372	1,351	6,402
	対前年差	-286	-760	-492	-96	-37	-3	-111	-625
H27	自殺者数	3,641	12,145	4,082	2,159	801	384	1,342	6,044
	対前年差	-3	-775	-62	-68	-74	12	-9	-358
H28	自殺者数	3,337	11,014	3,522	1,978	764	319	1,148	5,600
	対前年差	-304	-1,131	-560	-181	-37	-65	-194	-444
H29	自殺者数	3,179	10,778	3,464	1,991	768	329	1,172	5,391
	対前年差	-158	-236	-58	13	4	10	24	-209
H30	自殺者数	3,147	10,423	3,432	2,018	715	354	1,081	5,289
	対前年差	-32	-355	-32	27	-53	25	-91	-102

平成29年及び30年における都道府県別の年間自殺者数(10ページ)

	H29	H30
北海道	1,001	998
青森	286	284
岩手	275	273
宮城	418	393
秋田	245	206
山形	217	202
福島	382	387
茨城	486	462
栃木	393	368
群馬	368	363
埼玉	1,182	1,223
千葉	985	1,017
東京	2,145	2,244
神奈川	1,276	1,136
新潟	473	479
富山	217	176
石川	199	162
福井	132	134
山梨	182	204
長野	352	351
岐阜	361	359
静岡	677	633
愛知	1,151	1,066
三重	341	335
滋賀	227	227
京都	368	343
大阪	1,201	1,275
兵庫	976	954
奈良	187	218
和歌山	201	207
鳥取	100	80
島根	119	113
岡山	273	268
広島	468	446
山口	232	217
徳島	123	89
香川	160	157
愛媛	290	226
高知	126	135
福岡	879	856
佐賀	139	161
長崎	245	241
熊本	287	258
大分	212	214
宮崎	208	202
鹿児島	303	278
沖縄	253	220

※本統計は、自殺の発生地における計上であり、自殺者の居住地とは異なる。

平成29年及び30年における都道府県別の年間自殺死亡率(12ページ) 年齢階級別人口の年次推移(13ページ)

	H29	H30
北海道	18.8	18.8
青森	22.4	22.2
岩手	21.9	21.8
宮城	18.0	16.9
秋田	24.6	20.7
山形	19.7	18.3
福島	20.3	20.6
茨城	16.8	16.0
栃木	20.1	18.8
群馬	18.8	18.5
埼玉	16.2	16.7
千葉	15.8	16.3
東京	15.6	16.4
神奈川	13.9	12.4
新潟	20.9	21.1
富山	20.5	16.7
石川	17.3	14.1
福井	16.9	17.2
山梨	22.1	24.8
長野	17.0	16.9
岐阜	18.0	17.9
静岡	18.4	17.2
愛知	15.3	14.2
三重	18.9	18.6
滋賀	16.1	16.1
京都	14.2	13.2
大阪	13.6	14.5
兵庫	17.7	17.3
奈良	13.9	16.2
和歌山	21.3	21.9
鳥取	17.7	14.2
島根	17.4	16.5
岡山	14.3	14.1
広島	16.5	15.8
山口	16.8	15.7
徳島	16.6	12.0
香川	16.5	16.2
愛媛	21.3	16.6
高知	17.6	18.9
福岡	17.2	16.8
佐賀	16.9	19.5
長崎	18.1	17.8
熊本	16.3	14.6
大分	18.4	18.6
宮崎	19.1	18.5
鹿児島	18.6	17.1
沖縄	17.5	15.2

		～9歳	10～19歳	20～29歳	30～39歳	40～49歳	50～59歳	60～69歳	70～79歳	80歳～	総数
H21	人口(千人)	11,061	12,028	14,415	18,306	16,407	16,873	17,798	12,724	7,898	127,510
H22	人口(千人)	10,906	12,026	13,916	18,285	16,902	16,428	18,384	13,010	8,201	128,057
	対前年差	-155	-2	-499	-21	495	-445	586	286	303	547
H23	人口(千人)	10,793	11,987	13,589	17,805	17,281	15,959	18,493	13,327	8,565	127,799
	対前年差	-113	-39	-327	-480	379	-469	109	317	364	-258
H24	人口(千人)	10,680	11,918	13,320	17,253	17,674	15,632	18,450	13,649	8,939	127,515
	対前年差	-113	-69	-269	-552	393	-327	-43	322	374	-284
H25	人口(千人)	10,600	11,837	13,074	16,683	18,073	15,465	18,365	13,898	9,302	127,298
	対前年差	-80	-81	-246	-570	399	-167	-85	249	363	-217
H26	人口(千人)	10,520	11,718	12,881	16,136	18,401	15,445	18,134	14,197	9,649	127,083
	対前年差	-80	-119	-193	-547	328	-20	-231	299	347	-215
H27	人口(千人)	10,325	11,674	12,623	15,813	18,613	15,625	18,311	14,141	9,969	127,095
	対前年差	-195	-44	-258	-323	212	180	177	-56	320	12
H28	人口(千人)	10,266	11,554	12,543	15,374	18,995	15,450	18,435	13,934	10,384	126,933
	対前年差	-59	-120	-80	-439	382	-175	124	-207	415	-162
H29	人口(千人)	10,160	11,427	12,519	14,996	18,900	15,748	17,725	14,487	10,743	126,706
	対前年差	-106	-127	-24	-378	-95	298	-710	553	359	-227
H30	人口(千人)	10,030	11,300	12,540	14,620	18,760	16,010	16,960	15,170	11,050	126,440
	対前年差	-130	-127	21	-376	-140	262	-765	683	307	-266

※本統計は、自殺の発生地における計上であり、自殺者の居住地とは異なる。

第2章 平成30年中における自殺の概要

1 総数(表1関係)

平成30年中における自殺者の総数は20,840人で、前年に比べ481人(2.3%)減少した。
性別では、男性が14,290人で全体の68.6%を占めた。

2 年齢階級別自殺者数(表2関係)

「50歳代」が3,575人で全体の17.2%を占め、次いで「40歳代」(3,498人、16.8%)、「60歳代」(3,079人、14.8%)、「70歳代」(2,998人、14.4%)の順となっている。

3 職業別自殺者数(表3関係)

「無職者」が11,776人で全体の56.5%を占めて最も多く、次いで「被雇用者・勤め人」(6,447人、30.9%)、「自営業・家族従業者」(1,483人、7.1%)、「学生・生徒等」(812人、3.9%)の順となっており、この順位は前年と同じである。

4 原因・動機別自殺者数(表4関係)

原因・動機が明らかなもののうち、個々の要因別にみると、その原因・動機が「健康問題」にあるものが10,423人で最も多く、次いで「経済・生活問題」(3,432人)、「家庭問題」(3,147人)、「勤務問題」(2,018人)の順となっており、この順位は前年と同じである。

注)自殺の多くは多様かつ複合的な原因及び背景を有しており、様々な要因が連鎖する中で起きている。

注)遺書等の自殺を裏付ける資料により明らかに推定できる原因・動機を3つまで可能としているため、原因・動機特定者の原因・動機別の和と原因・動機特定者数(15,551人)とは一致しない。

第3章

平成30年中における自殺の内訳

自殺者の年次比較

表1 総数

(単位：人)

	総数	男		女		成人	少年		不詳			
		男	女	男	女		男	女				
平成30年	20,840	14,290	6,550	20,189	13,876	6,313	599	366	233	52	48	4
(構成比)	(100.0%)	(68.6%)	(31.4%)	(100.0%)	(68.7%)	(31.3%)	(100.0%)	(61.1%)	(38.9%)	(100.0%)	(92.3%)	(7.7%)
平成29年	21,321	14,826	6,495	20,698	14,381	6,317	567	396	171	56	49	7
(構成比)	(100.0%)	(69.5%)	(30.5%)	(100.0%)	(69.5%)	(30.5%)	(100.0%)	(69.8%)	(30.2%)	(100.0%)	(87.5%)	(12.5%)
増減数	-481	-536	+55	-509	-505	-4	+32	-30	+62	-4	-1	-3
(構成比)	-	(-0.9)	(0.9)	-	(-0.8)	(0.8)	-	(-8.7)	(8.7)	-	(4.8)	(-4.8)
増減率(%)	-2.3	-3.6	0.8	-2.5	-3.5	-0.1	5.6	-7.6	36.3	-7.1	-2.0	-42.9

表2 年齢階級別自殺者数

(単位：人)

	総数	少年		成人						不詳	
		～9歳	10～19歳	20～29歳	30～39歳	40～49歳	50～59歳	60～69歳	70～79歳		80歳～
平成30年	20,840	0	599	2,152	2,597	3,498	3,575	3,079	2,998	2,290	52
(構成比)	(100.0%)	(0%)	(2.9%)	(10.3%)	(12.5%)	(16.8%)	(17.2%)	(14.8%)	(14.4%)	(11%)	(0.2%)
平成29年	21,321	0	567	2,213	2,703	3,668	3,593	3,339	2,926	2,256	56
(構成比)	(100.0%)	(0%)	(2.7%)	(10.4%)	(12.7%)	(17.2%)	(16.9%)	(15.7%)	(13.7%)	(10.6%)	(0.3%)
増減数	-481	0	+32	-61	-106	-170	-18	-260	+72	+34	-4
(構成比)	-	(0.0)	(0.2)	(-0.1)	(-0.2)	(-0.4)	(0.3)	(-0.9)	(0.7)	(0.4)	(-0.1)
増減率(%)	-2.3	-	5.6	-2.8	-3.9	-4.6	-0.5	-7.8	2.5	1.5	-7.1

表3 職業別自殺者数

(単位：人)

	総数	自営業・ 家族従業者	被雇用者 ・勤め人	無職		不詳
				学生・生徒等	無職者	
平成30年	20,840	1,483	6,447	812	11,776	322
(構成比)	(100.0%)	(7.1%)	(30.9%)	(3.9%)	(56.5%)	(1.5%)
平成29年	21,321	1,445	6,432	817	12,280	347
(構成比)	(100.0%)	(6.8%)	(30.2%)	(3.8%)	(57.6%)	(1.6%)
増減数	-481	+38	+15	-5	-504	-25
(構成比)	-	(0.3)	(0.7)	(0.1)	(-1.1)	(0.0)
増減率(%)	-2.3	2.6	0.2	-0.6	-4.1	-7.2

表4 原因・動機別自殺者数

(単位：人)

	総数	原因・動機 特定者	原因・動機 不特定者
平成30年 (構成比)	20,840 (100.0%)	15,551 (74.6%)	5,289 (25.4%)
平成29年 (構成比)	21,321 (100.0%)	15,930 (74.7%)	5,391 (25.3%)
増減数 (構成比)	-481 -	-379 (-0.1)	-102 (0.1)
増減率(%)	-2.3	-2.4	-1.9

(単位：人)

	原因・動機特定者の原因・動機別						
	家庭問題	健康問題	経済・ 生活問題	勤務問題	男女問題	学校問題	その他
平成30年	3,147	10,423	3,432	2,018	715	354	1,081
平成29年	3,179	10,778	3,464	1,991	768	329	1,172
増減数	-32	-355	-32	27	-53	25	-91
増減率(%)	-1.0	-3.3	-0.9	1.4	-6.9	7.6	-7.8

注) 自殺の多くは多様かつ複合的な原因及び背景を有しており、様々な要因が連鎖する中で起きている。

注) 遺書等の自殺を裏付ける資料により明らかに推定できる原因・動機を自殺者一人につき3つまで計上可能としているため、原因・動機特定者の原因・動機別の和と原因・動機特定者数(平成29年は15,390人、30年は15,551人)とは一致しない。

表5 年齢階級別、原因・動機別自殺者数

原因・動機別		年齢階級別									合計
		～19歳	20～29歳	30～39歳	40～49歳	50～59歳	60～69歳	70～79歳	80歳～	不詳	
合計	計	568	2,274	2,733	3,746	3,835	3,078	2,795	2,136	5	21,170
	男	320	1,542	2,001	2,652	2,700	2,057	1,740	1,234	3	14,249
	女	248	732	732	1,094	1,135	1,021	1,055	902	2	6,921
家庭問題	計	116	253	410	615	522	432	418	379	2	3,147
	男	66	160	274	384	307	253	246	225	1	1,916
	女	50	93	136	231	215	179	172	154	1	1,231
健康問題	計	119	712	1,073	1,580	1,755	1,751	1,927	1,504	2	10,423
	男	48	381	658	939	1,036	1,033	1,145	849	1	6,090
	女	71	331	415	641	719	718	782	655	1	4,333
経済・生活問題	計	16	352	479	737	900	617	264	67	0	3,432
	男	12	299	440	648	806	540	211	42	0	2,998
	女	4	53	39	89	94	77	53	25	0	434
勤務問題	計	32	414	425	522	456	134	29	6	0	2,018
	男	28	334	374	473	400	122	28	6	0	1,765
	女	4	80	51	49	56	12	1	0	0	253
男女問題	計	52	228	196	140	68	15	9	7	0	715
	男	23	127	143	87	47	12	9	6	0	454
	女	29	101	53	53	21	3	0	1	0	261
学校問題	計	188	163	3	0	0	0	0	0	0	354
	男	119	122	3	0	0	0	0	0	0	244
	女	69	41	0	0	0	0	0	0	0	110
その他	計	45	152	147	152	134	129	148	173	1	1,081
	男	24	119	109	121	104	97	101	106	1	782
	女	21	33	38	31	30	32	47	67	0	299

注) 自殺の多くは多様かつ複合的な原因及び背景を有しており、様々な要因が連鎖する中で起きている。
 注) 遺書等の自殺を裏付ける資料により明らかに推定できる原因・動機を自殺者一人につき3つまで計上可能としているため、原因・動機特定者の原因・動機別の和と原因・動機特定者数(15,551人)とは一致しない。

表6 職業別、原因・動機別自殺者数

職業別 原因・動機別		自営業・ 家族従業者	被雇用者 ・勤め人	無職					不詳	
				学生・ 生徒等	無職者	主婦	失業者	年金・ 雇用保険 等生活者		その他
合計	計	1,622	6,868	771	11,759	1,163	872	5,373	4,351	150
	男	1,423	5,449	482	6,778	0	759	3,201	2,818	117
	女	199	1,419	289	4,981	1,163	113	2,172	1,533	33
家庭問題	計	228	1,033	125	1,742	275	99	795	573	19
	男	194	753	76	881	0	83	453	345	12
	女	34	280	49	861	275	16	342	228	7
健康問題	計	523	2,215	171	7,460	786	280	3,871	2,523	54
	男	419	1,604	88	3,944	0	221	2,244	1,479	35
	女	104	611	83	3,516	786	59	1,627	1,044	19
経済・ 生活問題	計	614	1,185	38	1,545	61	376	326	782	50
	男	577	1,061	30	1,283	0	352	257	674	47
	女	37	124	8	262	61	24	69	108	3
勤務問題	計	149	1,657	6	201	6	55	25	115	5
	男	140	1,453	5	162	0	49	20	93	5
	女	9	204	1	39	6	6	5	22	0
男女問題	計	41	441	52	176	10	24	27	115	5
	男	32	303	24	91	0	20	13	58	4
	女	9	138	28	85	10	4	14	57	1
学校問題	計	0	5	329	20	0	1	0	19	0
	男	0	2	227	15	0	1	0	14	0
	女	0	3	102	5	0	0	0	5	0
その他	計	67	332	50	615	25	37	329	224	17
	男	61	273	32	402	0	33	214	155	14
	女	6	59	18	213	25	4	115	69	3

- 注) 自殺の多くは多様かつ複合的な原因及び背景を有しており、様々な要因が連鎖する中で起きている。
 注) 遺書等の自殺を裏付ける資料により明らかに推定できる原因・動機を自殺者一人につき3つまで計上可能
 としているため、原因・動機特定者の原因・動機別の和と原因・動機特定者数(15,551人)とは一致しない。
 注) 「その他」は、「利子・配当・家賃等生活者」、「浮浪者」及び「その他の無職者」を足し合わせたもの。

表7 年齢階級別、職業別自殺者数

職業別		年齢階級別									合計	
		～19歳	20～29歳	30～39歳	40～49歳	50～59歳	60～69歳	70～79歳	80歳～	不詳		
合計	計	599	2,152	2,597	3,498	3,575	3,079	2,998	2,290	52	20,840	
	男	366	1,538	1,930	2,499	2,558	2,103	1,913	1,335	48	14,290	
	女	233	614	667	999	1,017	976	1,085	955	4	6,550	
自営業・ 家族従業者	計	2	29	123	290	382	360	222	75	0	1,483	
	男	1	24	113	255	341	318	187	64	0	1,303	
	女	1	5	10	35	41	42	35	11	0	180	
被雇用者 ・勤め人	計	91	1,090	1,386	1,627	1,449	608	170	25	1	6,447	
	男	62	836	1,133	1,323	1,183	512	143	17	0	5,209	
	女	29	254	253	304	266	96	27	8	1	1,238	
無職	学生・生徒等	計	453	345	8	4	0	1	1	0	0	812
		男	273	252	7	3	0	1	1	0	0	537
		女	180	93	1	1	0	0	0	0	0	275
無職者	計	53	656	1,032	1,513	1,686	2,070	2,577	2,188	1	11,776	
	男	30	402	640	861	987	1,237	1,561	1,253	1	6,972	
	女	23	254	392	652	699	833	1,016	935	0	4,804	
主婦	計	0	22	113	229	304	242	137	48	0	1,095	
	男	0	0	0	0	0	0	0	0	0	0	
	女	0	22	113	229	304	242	137	48	0	1,095	
失業者	計	3	79	114	214	209	55	6	1	1	682	
	男	1	65	95	185	185	54	5	1	1	592	
	女	2	14	19	29	24	1	1	0	0	90	
年金・雇用保 険等生活者	計	3	33	98	188	218	1,115	2,013	1,816	0	5,484	
	男	1	15	53	110	134	708	1,277	1,056	0	3,354	
	女	2	18	45	78	84	407	736	760	0	2,130	
その他	計	47	522	707	882	955	658	421	323	0	4,515	
	男	28	322	492	566	668	475	279	196	0	3,026	
	女	19	200	215	316	287	183	142	127	0	1,489	
不詳	計	0	32	48	64	58	40	28	2	50	322	
	男	0	24	37	57	47	35	21	1	47	269	
	女	0	8	11	7	11	5	7	1	3	53	

注) 「その他」は、「利子・配当・家賃等生活者」、「浮浪者」及び「その他の無職者」を足し合わせたもの。

表8 都道府県別自殺者数

都道府県	平成30年		平成29年		増減(30年-29年)	
	自殺者数	自殺死亡率	自殺者数	自殺死亡率	自殺者数	自殺死亡率
北海道	998	18.8	1,001	18.8	-3	-0.0
青森県	284	22.2	286	22.4	-2	-0.2
岩手県	273	21.8	275	21.9	-2	-0.1
宮城県	393	16.9	418	18.0	-25	-1.1
秋田県	206	20.7	245	24.6	-39	-3.9
山形県	202	18.3	217	19.7	-15	-1.4
福島県	387	20.6	382	20.3	+5	+0.3
茨城県	462	16.0	486	16.8	-24	-0.8
栃木県	368	18.8	393	20.1	-25	-1.3
群馬県	363	18.5	368	18.8	-5	-0.3
埼玉県	1,223	16.7	1,182	16.2	+41	+0.5
千葉県	1,017	16.3	985	15.8	+32	+0.5
東京都	2,244	16.4	2,145	15.6	+99	+0.8
神奈川県	1,136	12.4	1,276	13.9	-140	-1.5
新潟県	479	21.1	473	20.9	+6	+0.2
富山県	176	16.7	217	20.5	-41	-3.8
石川県	162	14.1	199	17.3	-37	-3.2
福井県	134	17.2	132	16.9	+2	+0.3
山梨県	204	24.8	182	22.1	+22	+2.7
長野県	351	16.9	352	17.0	-1	-0.1
岐阜県	359	17.9	361	18.0	-2	-0.1
静岡県	633	17.2	677	18.4	-44	-1.2
愛知県	1,066	14.2	1,151	15.3	-85	-1.1
三重県	335	18.6	341	18.9	-6	-0.3
滋賀県	227	16.1	227	16.1	+0	0.0
京都府	343	13.2	368	14.2	-25	-1.0
大阪府	1,275	14.5	1,201	13.6	+74	+0.9
兵庫県	954	17.3	976	17.7	-22	-0.4
奈良県	218	16.2	187	13.9	+31	+2.3
和歌山県	207	21.9	201	21.3	+6	+0.6
鳥取県	80	14.2	100	17.7	-20	-3.5
島根県	113	16.5	119	17.4	-6	-0.9
岡山県	268	14.1	273	14.3	-5	-0.2
広島県	446	15.8	468	16.5	-22	-0.7
山口県	217	15.7	232	16.8	-15	-1.1
徳島県	89	12.0	123	16.6	-34	-4.6
香川県	157	16.2	160	16.5	-3	-0.3
愛媛県	226	16.6	290	21.3	-64	-4.7
高知県	135	18.9	126	17.6	+9	+1.3
福岡県	856	16.8	879	17.2	-23	-0.4
佐賀県	161	19.5	139	16.9	+22	+2.6
長崎県	241	17.8	245	18.1	-4	-0.3
熊本県	258	14.6	287	16.3	-29	-1.7
大分県	214	18.6	212	18.4	+2	+0.2
宮崎県	202	18.5	208	19.1	-6	-0.6
鹿児島県	278	17.1	303	18.6	-25	-1.5
沖縄県	220	15.2	253	17.5	-33	-2.3

※ 本統計は、自殺の発生地における計上であり、自殺者の居住地とは異なる。
 自殺死亡率は、人口10万人当たりの自殺者数を示す（自殺者数÷人口×100,000人）
 人口は、総務省「人口推計（平成29年10月1日現在）」（平成30年4月13日公表）に基づく。

表9 都道府県別、男女別、年齢階級別自殺者数

都道府県名	自殺者数	男性	女性	年齢階級別								
				20歳未満	20-29	30-39	40-49	50-59	60-69	70-79	80歳以上	不詳
北海道	998	683	315	26	108	120	158	208	137	124	115	2
青森県	284	206	78	3	19	29	48	36	60	52	37	0
岩手県	273	181	92	3	21	31	41	35	54	32	56	0
宮城県	393	284	109	15	57	60	55	64	59	39	44	0
秋田県	206	141	65	2	15	18	24	34	39	31	43	0
山形県	202	152	50	5	15	20	24	37	36	26	39	0
福島県	387	293	94	13	32	56	54	68	49	52	59	4
茨城県	462	321	141	16	49	59	92	71	65	64	46	0
栃木県	368	250	118	13	50	45	69	57	53	41	38	2
群馬県	363	256	107	12	45	38	70	52	56	54	36	0
埼玉県	1,223	834	389	38	127	141	230	205	161	199	115	7
千葉県	1,017	708	309	46	104	123	192	174	141	149	80	8
東京都	2,244	1,502	742	71	318	301	390	388	308	291	171	6
神奈川県	1,136	741	395	27	129	147	227	194	146	166	100	0
新潟県	479	327	152	6	34	49	67	82	80	82	78	1
富山県	176	125	51	8	14	21	22	27	25	37	22	0
石川県	162	107	55	5	22	11	32	19	25	29	19	0
福井県	134	87	47	1	18	16	26	16	17	22	18	0
山梨県	204	145	59	2	37	24	30	44	31	20	11	5
長野県	351	238	113	12	46	41	52	50	65	46	37	2
岐阜県	359	246	113	15	37	55	47	64	40	56	45	0
静岡県	633	454	179	25	54	77	97	105	119	97	56	3
愛知県	1,066	708	358	38	109	144	188	188	136	143	118	2
三重県	335	214	121	11	25	46	49	61	44	56	43	0
滋賀県	227	167	60	8	16	39	45	51	18	30	20	0
京都府	343	221	122	5	38	42	54	61	51	59	33	0
大阪府	1,275	814	461	33	123	148	213	222	175	213	148	0
兵庫県	954	642	312	32	98	118	154	171	125	151	105	0
奈良県	218	148	70	9	16	21	37	40	31	41	23	0
和歌山県	207	150	57	1	16	22	42	39	31	29	26	1
鳥取県	80	58	22	0	6	9	14	16	14	15	6	0
島根県	113	83	30	4	5	12	14	18	18	19	23	0
岡山県	268	183	85	5	32	33	46	40	48	40	23	1
広島県	446	297	149	10	40	49	80	67	58	69	71	2
山口県	217	155	62	5	27	26	37	32	28	38	24	0
徳島県	89	60	29	2	10	11	11	14	18	16	7	0
香川県	157	119	38	3	15	32	28	23	23	21	12	0
愛媛県	226	161	65	8	11	26	35	43	42	32	28	1
高知県	135	96	39	5	4	18	20	26	30	16	15	1
福岡県	856	597	259	29	85	117	150	168	124	102	78	3
佐賀県	161	115	46	4	12	18	32	28	27	20	20	0
長崎県	241	178	63	7	26	32	37	36	46	29	28	0
熊本県	258	180	78	5	13	34	31	52	45	28	49	1
大分県	214	158	56	3	24	29	32	36	39	23	28	0
宮崎県	202	144	58	4	14	23	20	31	42	33	35	0
鹿児島県	278	199	79	4	17	29	42	41	59	46	40	0
沖縄県	220	162	58	0	19	37	40	41	41	20	22	0

※ 本統計は、自殺の発生地における計上であり、自殺者の居住地とは異なる。

表10 都道府県別、職業別自殺者数

都道府県名	職業別					不詳
	自営業・ 家族従業者	被雇用 者・勤め 人	無職	学生・生 徒等	無職者	
北海道	80	336	569	30	539	13
青森県	23	69	190	4	186	2
岩手県	31	78	159	3	156	5
宮城県	25	129	235	27	208	4
秋田県	13	61	131	3	128	1
山形県	20	60	121	6	115	1
福島県	36	128	216	11	205	7
茨城県	44	162	247	16	231	9
栃木県	19	128	213	18	195	8
群馬県	31	121	210	18	192	1
埼玉県	63	361	784	58	726	15
千葉県	58	315	634	52	582	10
東京都	141	702	1,303	127	1,176	98
神奈川県	52	362	702	40	662	20
新潟県	51	132	289	12	277	7
富山県	16	52	107	6	101	1
石川県	7	49	99	16	83	7
福井県	13	42	78	3	75	1
山梨県	14	65	115	12	103	10
長野県	24	128	193	14	179	6
岐阜県	26	110	220	17	203	3
静岡県	39	228	359	20	339	7
愛知県	59	361	637	44	593	9
三重県	16	94	225	14	211	0
滋賀県	19	81	125	11	114	2
京都府	35	81	221	17	204	6
大阪府	76	318	878	40	838	3
兵庫県	76	274	596	37	559	8
奈良県	13	57	143	9	134	5
和歌山県	23	67	115	3	112	2
鳥取県	9	24	45	0	45	2
島根県	12	31	69	5	64	1
岡山県	17	85	154	12	142	12
広島県	21	156	265	16	249	4
山口県	13	81	121	7	114	2
徳島県	6	27	56	4	52	0
香川県	11	50	93	2	91	3
愛媛県	20	64	140	7	133	2
高知県	18	45	71	5	66	1
福岡県	71	253	523	31	492	9
佐賀県	18	56	87	2	85	0
長崎県	30	65	145	7	138	1
熊本県	25	75	154	6	148	4
大分県	14	79	117	6	111	4
宮崎県	15	50	136	7	129	1
鹿児島県	23	83	170	4	166	2
沖縄県	17	72	128	3	125	3

※ 本統計は、自殺の発生地における計上であり、自殺者の居住地とは異なる。

表11 都道府県別、原因・動機別自殺者数

都道府県名	原因・動機別						
	家庭問題	健康問題	経済・生活問題	勤務問題	男女問題	学校問題	その他
北海道	165	368	199	122	53	6	55
青森県	43	122	54	17	4	0	15
岩手県	44	113	35	15	11	1	17
宮城県	128	218	126	56	28	10	27
秋田県	26	84	32	15	1	2	3
山形県	42	110	40	25	7	3	7
福島県	70	170	70	43	11	7	21
茨城県	65	230	84	45	19	5	28
栃木県	61	188	79	44	10	12	21
群馬県	64	192	59	32	13	12	25
埼玉県	114	778	139	71	28	20	48
千葉県	129	404	166	76	20	25	42
東京都	244	934	279	183	65	36	56
神奈川県	195	466	166	106	38	24	61
新潟県	40	107	30	14	4	2	8
富山県	23	94	26	26	11	3	16
石川県	12	44	11	12	1	4	5
福井県	32	88	38	24	5	1	19
山梨県	26	78	29	24	7	3	10
長野県	61	202	63	39	13	12	28
岐阜県	46	153	67	32	13	9	20
静岡県	94	231	110	45	24	6	36
愛知県	163	621	195	147	36	24	65
三重県	49	162	34	20	14	2	9
滋賀県	58	113	55	36	10	7	26
京都府	43	172	46	34	9	13	12
大阪府	238	954	278	128	58	31	81
兵庫県	166	644	165	144	30	15	52
奈良県	49	130	41	23	14	7	11
和歌山県	24	77	31	23	5	0	16
鳥取県	19	27	10	13	1	0	5
島根県	17	39	14	8	3	0	5
岡山県	41	102	41	27	8	2	5
広島県	43	275	59	28	10	8	22
山口県	47	158	47	28	9	4	11
徳島県	12	31	5	7	2	1	3
香川県	26	57	17	11	8	1	4
愛媛県	31	74	25	14	7	8	17
高知県	14	71	27	15	5	1	5
福岡県	156	466	189	85	47	12	49
佐賀県	33	80	42	20	9	0	15
長崎県	23	109	36	20	5	2	28
熊本県	34	190	37	18	13	3	16
大分県	32	83	41	32	7	1	13
宮崎県	48	180	34	30	7	5	15
鹿児島県	34	143	35	22	4	3	10
沖縄県	23	91	26	19	8	1	18

注) 自殺の多くは多様かつ複合的な原因及び背景を有しており、様々な要因が連鎖する中で起きている。

注) 遺書等の自殺を裏付ける資料により明らかに推定できる原因・動機を自殺者一人につき3つまで計上可能としているため、原因・動機特定者の原因・動機別の和と原因・動機特定者数(15,551人)とは一致しない。

注) 本統計は、自殺の発生地における計上であり、自殺者の居住地とは異なる。

表12 月別、都道府県別自殺者数

1 自殺者総数

	合計	1月	2月	3月	4月	5月	6月	7月	8月	9月	10月	11月	12月
総数	20,840	1,641	1,599	2,005	1,825	1,863	1,740	1,725	1,708	1,728	1,793	1,623	1,590
うち男	14,290	1,139	1,104	1,435	1,236	1,260	1,194	1,181	1,138	1,172	1,243	1,094	1,094
うち女	6,550	502	495	570	589	603	546	544	570	556	550	529	496

2 都道府県別自殺者数

都道府県	合計	1月	2月	3月	4月	5月	6月	7月	8月	9月	10月	11月	12月
北海道	998	71	64	99	83	94	89	95	83	76	91	74	79
青森県	284	21	15	26	25	24	20	29	28	18	28	30	20
岩手県	273	22	20	24	27	19	23	30	22	25	17	23	21
宮城県	393	44	18	38	33	31	28	34	37	34	35	29	32
秋田県	206	10	6	21	16	23	24	17	16	16	24	15	18
山形県	202	19	16	16	19	16	13	21	23	16	11	17	15
福島県	387	32	28	37	34	33	30	33	27	40	32	30	31
茨城県	462	41	40	49	45	27	46	28	34	41	34	37	40
栃木県	368	30	20	19	34	42	31	33	29	33	38	30	29
群馬県	363	30	31	41	28	35	28	21	32	31	29	29	28
埼玉県	1,223	110	98	119	119	99	95	95	85	86	112	101	104
千葉県	1,017	69	80	119	85	94	85	90	68	91	92	72	72
東京都	2,244	170	180	221	196	195	192	186	199	177	181	160	187
神奈川県	1,136	83	98	114	99	90	106	84	96	100	84	83	99
新潟県	479	34	29	65	30	47	36	31	46	44	43	43	31
富山県	176	18	13	18	14	18	10	8	12	23	17	8	17
石川県	162	17	7	20	14	15	12	8	12	13	9	19	16
福井県	134	11	3	15	13	13	9	17	10	9	10	10	14
山梨県	204	7	26	16	19	25	18	22	14	14	16	11	16
長野県	351	35	30	38	30	28	32	30	28	22	23	34	21
岐阜県	359	31	25	35	27	34	27	28	31	43	31	25	22
静岡県	633	58	54	57	57	64	43	41	47	49	63	47	53
愛知県	1,066	87	80	83	89	108	93	92	79	91	76	85	103
三重県	335	29	20	27	34	37	32	26	19	31	31	30	19
滋賀県	227	21	21	25	22	20	19	22	24	10	14	16	13
京都府	343	30	28	34	30	35	31	29	23	26	28	23	26
大阪府	1,275	95	115	119	117	113	122	108	113	113	102	88	70
兵庫県	954	69	66	91	82	75	75	90	101	77	79	84	65
奈良県	218	20	8	20	20	17	21	12	22	25	19	13	21
和歌山県	207	14	19	15	15	19	19	18	18	20	23	16	11
鳥取県	80	6	4	8	8	9	7	4	9	4	6	9	6
島根県	113	6	12	12	9	10	5	6	8	13	11	10	11
岡山県	268	19	24	28	25	26	25	16	18	26	22	17	22
広島県	446	36	32	38	45	43	41	38	32	34	39	40	28
山口県	217	16	22	23	13	20	21	18	20	17	18	14	15
徳島県	89	11	6	9	9	5	6	7	9	6	12	4	5
香川県	157	13	18	14	16	14	13	11	11	12	14	6	15
愛媛県	226	15	13	32	20	22	20	20	12	16	22	20	14
高知県	135	15	8	9	13	10	10	21	9	5	17	9	9
福岡県	856	68	68	63	74	82	65	65	57	79	91	74	70
佐賀県	161	9	20	13	18	14	11	16	11	10	13	12	14
長崎県	241	17	22	21	23	23	23	22	18	15	20	24	13
熊本県	258	20	22	34	16	24	22	16	24	16	24	21	19
大分県	214	11	20	23	17	17	16	22	22	11	19	23	13
宮崎県	202	16	16	18	17	18	9	17	20	19	28	16	8
鹿児島県	278	16	27	28	27	25	19	28	24	35	17	19	13
沖縄県	220	19	7	11	19	11	18	20	26	16	28	23	22

※ 自殺者数は、死体が発見された都道府県及び月に計上している。

補表 1 - 1 年次別自殺者数

区分 年次別	自殺者			自殺死亡率		
	総数	男	女	男女計	男	女
昭和53年	20,788	12,859	7,929	18.0	22.7	13.6
昭和54年	21,503	13,386	8,117	18.5	23.4	13.8
昭和55年	21,048	13,155	7,893	18.0	22.8	13.3
昭和56年	20,434	12,942	7,492	17.3	22.3	12.5
昭和57年	21,228	13,654	7,574	17.9	23.4	12.6
昭和58年	25,202	17,116	8,086	21.1	29.1	13.3
昭和59年	24,596	16,508	8,088	20.4	27.9	13.2
昭和60年	23,599	15,624	7,975	19.5	26.3	13.0
昭和61年	25,524	16,497	9,027	21.0	27.6	14.6
昭和62年	24,460	15,802	8,658	20.0	26.3	13.9
昭和63年	23,742	14,934	8,808	19.3	24.8	14.1
平成元年	22,436	13,818	8,618	18.2	22.8	13.7
平成2年	21,346	13,102	8,244	17.3	21.6	13.1
平成3年	21,084	13,242	7,842	17.0	21.7	12.4
平成4年	22,104	14,296	7,808	17.7	23.4	12.3
平成5年	21,851	14,468	7,383	17.5	23.6	11.6
平成6年	21,679	14,560	7,119	17.3	23.7	11.2
平成7年	22,445	14,874	7,571	17.9	24.2	11.8
平成8年	23,104	15,393	7,711	18.4	24.9	12.0
平成9年	24,391	16,416	7,975	19.3	26.6	12.4
平成10年	32,863	23,013	9,850	26.0	37.1	15.3

区分 年次別	自殺者			自殺死亡率		
	総数	男	女	男女計	男	女
平成11年	33,048	23,512	9,536	26.1	37.9	14.8
平成12年	31,957	22,727	9,230	25.2	36.6	14.2
平成13年	31,042	22,144	8,898	24.4	35.6	13.7
平成14年	32,143	23,080	9,063	25.2	37.0	13.9
平成15年	34,427	24,963	9,464	27.0	40.0	14.5
平成16年	32,325	23,272	9,053	25.3	37.3	13.8
平成17年	32,552	23,540	9,012	25.5	37.8	13.8
平成18年	32,155	22,813	9,342	25.1	36.6	14.3
平成19年	33,093	23,478	9,615	25.8	37.6	14.7
平成20年	32,249	22,831	9,418	25.2	36.6	14.3
平成21年	32,845	23,472	9,373	25.7	37.6	14.3
平成22年	31,690	22,283	9,407	24.7	35.8	14.3
平成23年	30,651	20,955	9,696	24.0	33.7	14.8
平成24年	27,858	19,273	8,585	21.8	31.0	13.1
平成25年	27,283	18,787	8,496	21.4	30.3	13.0
平成26年	25,427	17,386	8,041	20.0	28.1	12.3
平成27年	24,025	16,681	7,344	18.9	27.0	11.3
平成28年	21,897	15,121	6,776	17.3	24.5	10.4
平成29年	21,321	14,826	6,495	16.8	24.0	10.0
平成30年	20,840	14,290	6,550	16.5	23.2	10.1

注) 自殺死亡率は、人口10万人当たりの自殺者数を示す(自殺者数÷人口×100,000人)。
 人口は、総務省統計局の推計人口(10月1日現在)または国勢調査による基準人口(10月1日現在)の総人口に基づく(平成30年は概算値)。

補表 2 - 1 年齢階級別自殺者数の推移

年次	年齢階級別									不詳	合計
	～9歳	10～19歳	20～29歳	30～39歳	40～49歳	50～59歳	60～69歳	70～79歳	80歳～		
昭和53年	866		3,741	3,597	3,641	2,753		6,024		166	20,788
昭和54年	919		3,654	3,808	3,796	2,977		6,163		186	21,503
昭和55年	678		3,261	3,791	3,911	3,138		6,166		103	21,048
昭和56年	620		2,777	3,653	3,996	3,304		5,985		99	20,434
昭和57年	599		2,832	3,787	4,284	3,616		6,025		85	21,228
昭和58年	657		3,050	4,099	5,460	4,846		7,004		86	25,202
昭和59年	572		2,737	3,855	5,290	4,912		7,147		83	24,596
昭和60年	557		2,548	3,519	4,936	4,815		7,143		81	23,599
昭和61年	802		2,824	3,687	4,948	5,385		7,794		84	25,524
昭和62年	577		2,588	3,447	4,696	5,129		7,943		80	24,460
昭和63年	603		2,479	3,180	4,459	4,886		8,044		91	23,742
平成元年	534		2,357	2,865	4,202	4,296		8,075		107	22,436
平成2年	467		2,226	2,543	3,982	4,176		7,853		99	21,346
平成3年	454		2,215	2,391	3,953	4,423		7,576		72	21,084
平成4年	524		2,313	2,391	4,186	4,708		7,912		70	22,104
平成5年	446		2,251	2,473	4,146	4,846		7,525		164	21,851
平成6年	580		2,494	2,410	3,806	4,732		7,438		219	21,679
平成7年	515		2,509	2,467	3,999	5,031		7,739		185	22,445
平成8年	492		2,457	2,501	4,147	5,013		8,244		250	23,104
平成9年	469		2,534	2,767	4,200	5,422		8,747		252	24,391
平成10年	720		3,472	3,614	5,359	7,898		11,494		306	32,863
平成11年	674		3,475	3,797	5,363	8,288		11,123		328	33,048
平成12年	598		3,301	3,685	4,818	8,245		10,997		313	31,957
平成13年	586		3,095	3,622	4,643	7,883		10,891		322	31,042
平成14年	502		3,018	3,935	4,813	8,462		11,119		294	32,143
平成15年	613		3,353	4,603	5,419	8,614		11,529		296	34,427
平成16年	589		3,247	4,333	5,102	7,772		10,994		288	32,325
平成17年	608		3,409	4,606	5,208	7,586		10,894		241	32,552
平成18年	623		3,395	4,497	5,008	7,246		11,120		266	32,155
平成19年	548		3,309	4,767	5,096	7,046	5,710	3,909	2,488	220	33,093
平成20年	611		3,438	4,850	4,970	6,363	5,735	3,697	2,361	224	32,249
平成21年	0	565	3,470	4,794	5,261	6,491	5,958	3,671	2,405	230	32,845
平成22年	1	551	3,240	4,596	5,165	5,959	5,908	3,673	2,401	196	31,690
平成23年	2	620	3,304	4,455	5,053	5,375	5,547	3,685	2,429	181	30,651
平成24年	1	586	3,000	3,781	4,616	4,668	4,976	3,661	2,411	158	27,858
平成25年	2	545	2,801	3,705	4,589	4,484	4,716	3,785	2,533	123	27,283
平成26年	2	536	2,684	3,413	4,234	4,181	4,325	3,508	2,457	87	25,427
平成27年	1	553	2,352	3,087	4,069	3,979	3,973	3,451	2,459	101	24,025
平成28年	1	519	2,235	2,824	3,739	3,631	3,626	2,983	2,262	77	21,897
平成29年	0	567	2,213	2,703	3,668	3,593	3,339	2,926	2,256	56	21,321
平成30年	0	599	2,154	2,596	3,498	3,575	3,078	2,998	2,290	52	20,840

補表 2-2 年齢階級別自殺死亡率

年代	～9歳	10～19歳	20～29歳	30～39歳	40～49歳	50～59歳	60～69歳	70～79歳	80歳～	不詳	全体
自殺者数 (単位：人)	0	599	2,154	2,596	3,498	3,575	3,078	2,998	2,290	52	20,840
人口 (単位：万人)	1,003	1,130	1,254	1,462	1,876	1,601	1,696	1,517	1,105		12,644
自殺死亡率	0.0	5.3	17.2	17.8	18.6	22.3	18.1	19.8	20.7		16.5
自殺死亡率(平成29年)	0.0	5.0	17.7	18.0	19.4	22.8	18.8	20.2	21.0		16.8

注) 自殺死亡率は、人口10万人当たりの自殺者数を示す(自殺者数÷人口×100,000人)。

人口は、総務省統計局の人口推計(毎年10月1日現在)の総人口に基づく。

人口は、単位未満を四捨五入してあるため、合計の数字と年代別内訳の計が一致しない。

補表3-1 職業別自殺者数

職業別 男女別	総数	自営業・家族従業者						自営業・ 家族従業者 合計	
		農・林・ 漁業	販売 店主	飲食 店主	土木・ 建築業 自営	不動産 業自営	製造業 自営		その他 の自営 業主
計	20,840	320	122	145	235	67	78	516	1,483
構成比 (%)	100.0%	1.54%	0.59%	0.70%	1.13%	0.32%	0.37%	2.48%	7.12%
男	14,290	285	108	111	225	59	73	442	1,303
女	6,550	35	14	34	10	8	5	74	180

被雇用者・勤め人														
専門・技術職						管理的職業				事務職	販売従事者			
教員	医療・ 保健 従事者	芸能人・ プロスポ ーツ選手	弁護士	その他の 専門・ 技術職	小計	議員・知 事・課長 以上の 公務員	会社・ 公団等 の役員	会社・公 団等 の部・課長	小計	事務員	販売 店員	外交員 ・ セール スマン	露店・ 行商・ 廃品回 収	小計
93	360	2	8	296	759	22	193	103	318	526	312	175	4	491
0.45%	1.73%	0.01%	0.04%	1.42%	3.64%	0.11%	0.93%	0.49%	1.53%	2.52%	1.50%	0.84%	0.02%	2.36%
74	205	0	7	253	539	21	167	99	287	312	205	161	3	369
19	155	2	1	43	220	1	26	4	31	214	107	14	1	122

被雇用者・勤め人													
サービス従事者							技能工						
美容師・ 理容師	調理人 ・ バー テン ダー	飲食店 店員	ホステ ス・ホ スト	遊技場 等店員	その他 のサー ビス職	小計	建設職 人・配 管工	輸送・ 精密機 械工	機械工 (輸送・ 精密を 除く)	金属加 工工	食品・ 衣料品 製造工	その他 の技能 工	小計
47	40	171	50	25	466	799	200	52	146	111	88	325	922
0.23%	0.19%	0.82%	0.24%	0.12%	2.24%	3.83%	0.96%	0.25%	0.70%	0.53%	0.42%	1.56%	4.42%
28	32	99	7	17	318	501	198	51	133	107	72	314	875
19	8	72	43	8	148	298	2	1	13	4	16	11	47

被雇用者・勤め人											
保安従事者			通信運輸従事者			労務作業				その他	被雇用 者・ 勤め 人 合計
警察官・ 自衛官・ 消防士等	その他 の保安 従事者	小計	運輸従 事者	通信従 事者	小計	土木建 設労務 作業 者	運搬労 務作 業 者	その他 の労務 作業 者	小計		
112	83	195	222	31	253	281	136	722	1,139	1,045	6,447
0.54%	0.40%	0.94%	1.07%	0.15%	1.21%	1.35%	0.65%	3.46%	5.47%	5.01%	30.94%
110	81	191	217	29	246	281	134	643	1,058	831	5,209
2	2	4	5	2	7	0	2	79	81	214	1,238

無職															
学生・生徒等						無職者							無職者 計	無職 合計	不詳
未就学 児童	小学生	中学生	高校生	大学生	専修学 校生等	学生・ 生徒等 計	主婦	失業者	利子・ 配当・ 家賃等 生活者	年金・ 雇用保 険等生 活者	浮浪者	その他 の無職 者			
0	7	124	238	336	107	812	1,095	682	57	5,484	22	4,436	11,776	12,588	322
0.00%	0.03%	0.60%	1.14%	1.61%	0.51%	3.90%	5.25%	3.27%	0.27%	26.31%	0.11%	21.29%	56.51%	60.40%	1.55%
0	4	77	140	242	74	537	0	592	37	3,354	22	2,967	6,972	7,509	269
0	3	47	98	94	33	275	1,095	90	20	2,130	0	1,469	4,804	5,079	53