

平成19年6月29日

平成18年中における山岳遭難の概況

警察庁生活安全局地域課

1 山岳遭難発生状況の推移

平成18年中における山岳遭難は、
 発生件数 1,417件(+35件)
 遭難者数 1,853人(+169人)
 死者・行方不明者 278人(+5人)

である。

発生件数、遭難者共に、昭和36年以降、過去最高を示した。

なお、平成18年中の発生状況を10年前の平成9年中と比較すると、

発生件数 +602件
 遭難者数 +892人
 死者・行方不明者 +81人

と増加している。

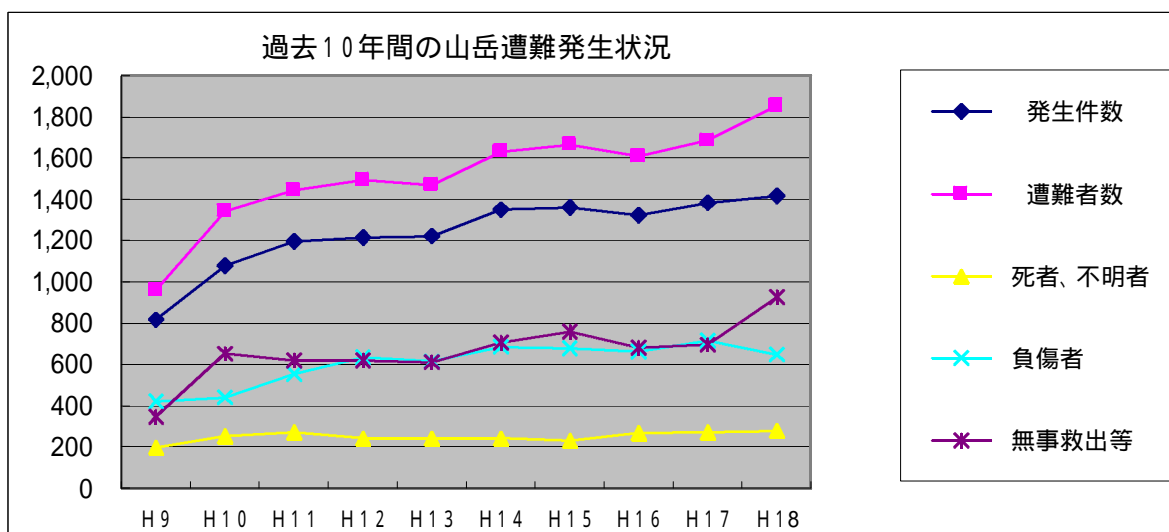
【過去10年間の山岳遭難発生状況】

区分	H9	H10	H11	H12	H13	H14	H15	H16	H17	H18
発生件数	815	1,077	1,195	1,215	1,220	1,348	1,358	1,321	1,382	1,417
遭難者数	961	1,341	1,444	1,494	1,470	1,631	1,666	1,609	1,684	1,853
死者、不明者	197	251	271	241	243	242	230	267	273	278
負傷者	419	439	555	635	615	684	677	660	716	648
無事救出等	345	651	618	618	612	705	759	682	695	927

「不明者」とは行方不明者を示し、「無事救出等」には自力下山を含む。

【過去10年間の中高年登山者の山岳遭難発生状況】(人員)

区分	H9	H10	H11	H12	H13	H14	H15	H16	H17	H18	
遭難者	総数	961	1,341	1,444	1,494	1,470	1,631	1,666	1,609	1,684	1,853
	中高年	725	1,023	1,158	1,135	1,127	1,223	1,298	1,309	1,372	1,507
	比率	75.4%	76.3%	80.2%	76.0%	76.7%	75.0%	77.9%	81.4%	81.5%	81.3%
死者・不明者	総数	197	251	271	241	243	242	230	267	273	278
	中高年	173	209	235	206	221	219	213	249	244	251
	比率	87.8%	83.3%	86.7%	85.5%	90.9%	90.5%	92.6%	93.3%	89.4%	90.3%



「中高年」とは40歳以上の者をいう。

2 平成18年中における山岳遭難発生概況

(1) 目的別・月別発生状況(人員)【表1】

山岳遭難を目的別に見ると

登山目的(「ハイキング、スキー登山、沢登り、岩登り」を含む。)の遭難者が1,271人(68.6%)

と最も多く、次いで

山菜採り・茸採り(以下「山菜採り」という。)の376人(20.3%)となっている。

それぞれを月別で見ると、

登山目的では、8月(229人)、10月(204人)

山菜採りでは、6月(128人)、5月(90人)

が多い。

(2) 年齢別・月別発生状況(人員)【表2】

年齢別では、60歳~64歳が292人と最も多く、40歳以上の中高年登山者が1,507人と全遭難者数の81.3%を占めている。

(3) 態様別・月別発生状況(人員)【表3】

態様別では、道迷いが714人(38.5%)と最も多く、次いで滑落の286人(15.4%)、転倒の204人(11.0%)となっている。

(4) 単独遭難の態様別・月別発生状況(人員)【表4】

単独遭難者は497人であり、全遭難者の26.8%を占めている。

単独遭難者のうち死者・行方不明者は129人で全単独遭難者の26.0%を占めており、全遭難者における死者・行方不明者の割合である15.0%と比較すると、その割合は約1.7倍となっている。

(5) 遭難件数に占める通信手段の月別使用状況(件数)【表5】

全遭難件数の43.9%が遭難現場から通信手段(携帯電話、無線(アマチュア無線を含む。))を使用し救助を要請している。

今後も携帯電話の普及に伴い、携帯電話による救助要請が増加することが予想されるものの、携帯電話は、通話エリア内での万が一の連絡手段としては有効であるが、多くの山岳では通話エリアが限られていることから注意が必要である。

表1 目的別・月別発生状況(人員)

目的別	細目別	1月	2月	3月	4月	5月	6月	7月	8月	9月	10月	11月	12月	合計(人)
登山	登山	28	51	66	53	81	100	98	202	82	160	73	37	1,031
	ハイキング	21	0	2	4	9	12	5	15	3	33	14	3	121
	スキー登山	10	9	5	23	11	4	1	0	0	0	2	3	68
	沢登り	1	0	0	0	1	1	4	10	4	5	0	0	26
	岩登り	1	2	4	0	1	0	2	2	3	6	3	1	25
	計(人)	61	62	77	80	103	117	110	229	92	204	92	44	1,271
山菜・茸採り		1	0	1	11	90	128	15	9	27	85	9	0	376
その他	溪流釣り	0	0	2	0	3	7	2	3	8	1	0	0	26
	作業	1	1	1	3	4	3	6	5	10	2	3	0	39
	観光	0	0	0	1	2	14	1	1	5	8	2	0	34
	写真撮影	2	2	1	3	3	1	1	3	1	9	1	1	28
	山岳信仰	0	0	0	0	0	1	21	2	1	1	0	0	26
	自然観賞	0	0	0	0	0	0	0	0	0	0	0	0	0
	狩猟	2	3	0	1	0	0	0	0	0	0	1	2	9
	その他	0	0	3	7	3	4	5	8	5	5	3	1	44
計(人)	5	6	7	15	15	30	36	22	30	26	10	4	206	

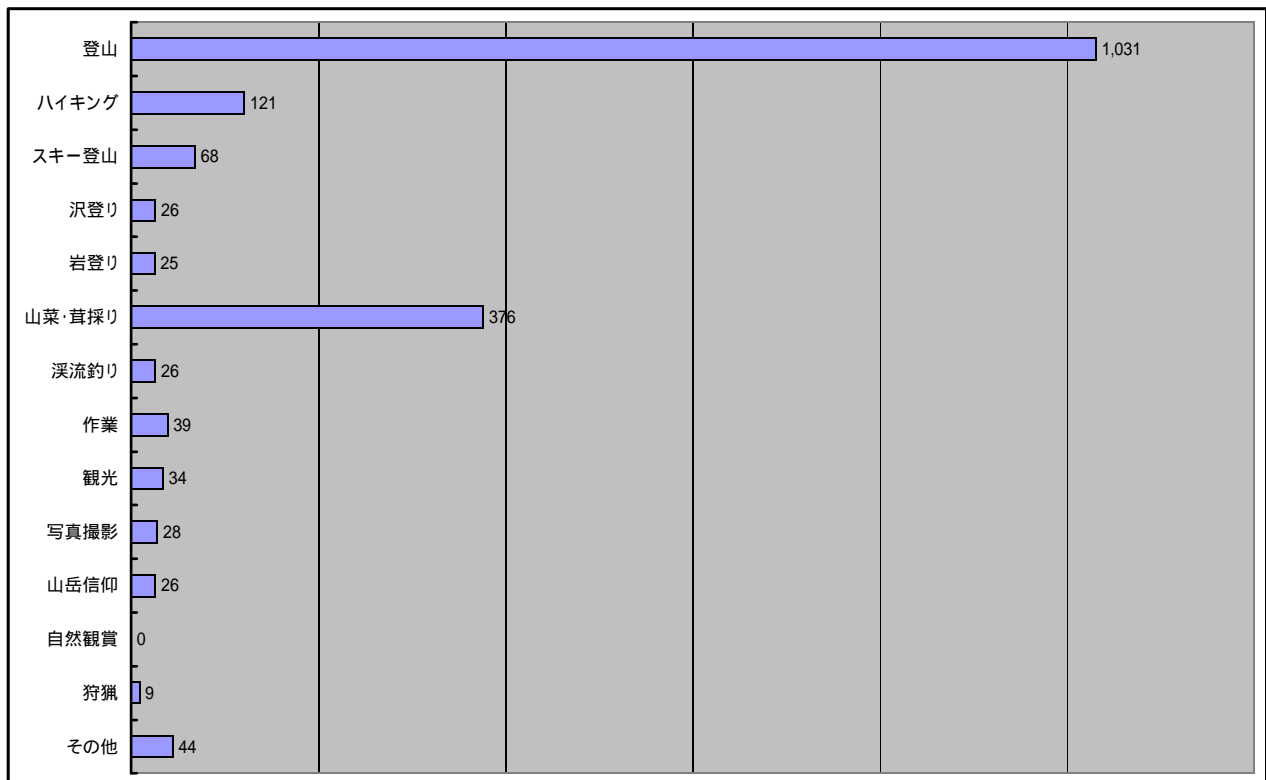


表2 年齢別・月別 発生状況(人員)

年齢別	1月	2月	3月	4月	5月	6月	7月	8月	9月	10月	11月	12月	計(人)
15歳未満	0	0	0	1	5	6	5	19	0	14	1	4	55
15～19	0	1	0	0	5	4	5	6	0	1	1	0	23
20～24	0	5	3	1	1	6	3	15	8	6	3	1	52
25～29	5	3	3	5	4	2	2	11	5	5	5	3	53
30～34	3	2	2	8	11	5	4	8	4	15	8	3	73
35～39	2	2	0	13	9	6	4	15	7	19	5	8	90
40～44	4	1	5	6	3	6	10	12	15	18	4	4	88
45～49	8	5	5	6	7	10	7	12	7	13	4	1	85
50～54	5	20	10	13	14	24	12	20	11	24	10	3	166
55～59	15	10	17	11	31	32	28	44	14	41	12	4	259
60～64	11	17	17	13	25	59	28	37	22	38	20	5	292
65～69	11	0	15	14	23	39	22	34	21	40	17	7	243
70～74	2	0	5	9	30	43	18	16	15	42	12	4	196
75～79	1	2	2	2	24	24	10	9	12	23	6	1	116
80～84	0	0	1	2	9	5	1	1	5	13	1	0	38
85～89	0	0	0	2	5	4	1	0	2	2	2	0	18
90歳以上	0	0	0	0	2	0	1	1	1	1	0	0	6
不明	0	0	0	0	0	0	0	0	0	0	0	0	0
計(人)	67	68	85	106	208	275	161	260	149	315	111	48	1,853

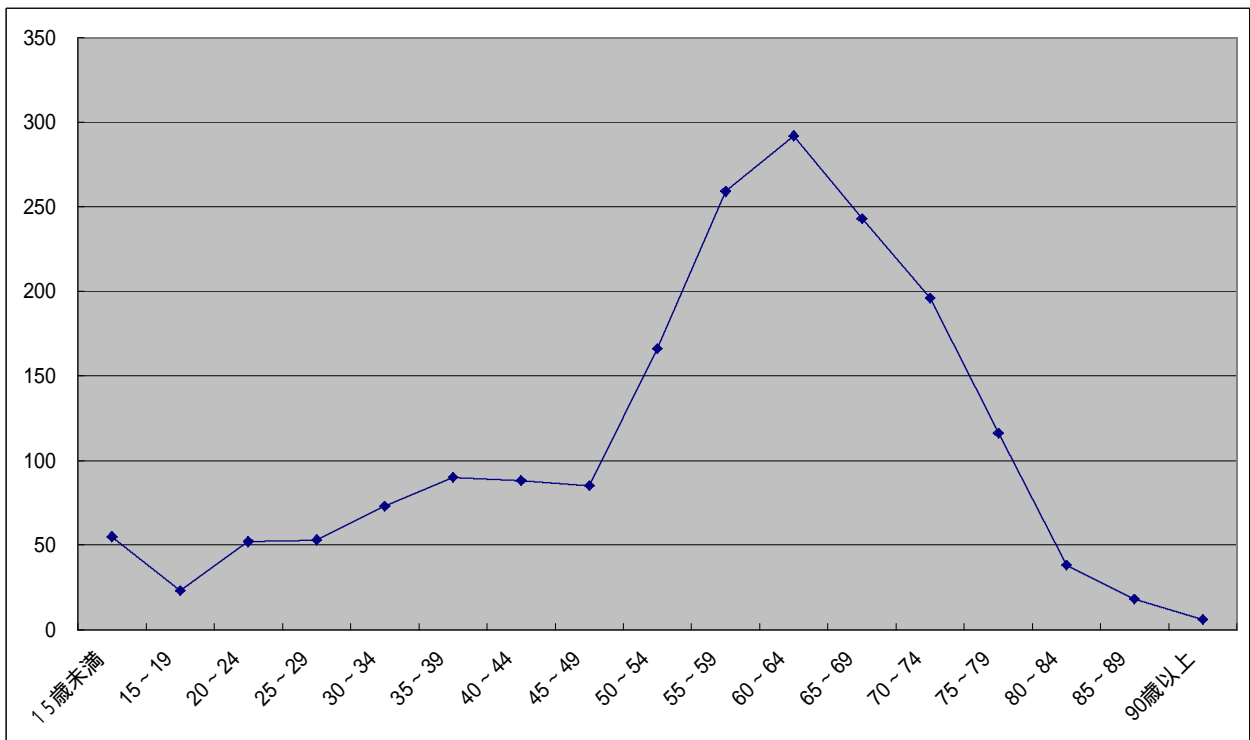


表3 態様別・月別発生状況(人員)

	1月	2月	3月	4月	5月	6月	7月	8月	9月	10月	11月	12月	計(人)
滑落	4	11	23	29	35	33	23	25	30	47	21	5	286
転倒	10	3	7	12	15	20	28	50	20	26	9	4	204
転落	2	3	3	3	15	7	10	17	11	14	10	1	96
道迷い	33	37	20	27	90	174	28	59	48	119	50	29	714
疲労	5	4	9	7	7	14	23	26	6	42	6	1	150
病気	2	0	3	6	19	9	19	52	15	22	6	4	157
落石	0	0	0	0	1	1	4	6	2	0	1	0	15
雪崩	5	7	0	12	5	0	0	0	0	0	0	0	29
落雷	0	0	0	2	0	0	0	1	0	0	0	0	3
悪天候	2	1	12	3	0	0	10	0	0	9	0	2	39
有毒ガス	0	0	0	0	0	0	0	0	0	0	0	0	0
鉄砲水	0	0	0	0	0	0	1	0	0	0	0	0	1
野生動物襲撃	0	0	0	3	6	8	5	13	5	21	3	1	65
不明	2	1	4	0	7	2	3	1	2	7	2	1	32
その他	2	1	4	2	8	7	7	10	10	8	3	0	62
計(人)	67	68	85	106	208	275	161	260	149	315	111	48	1853

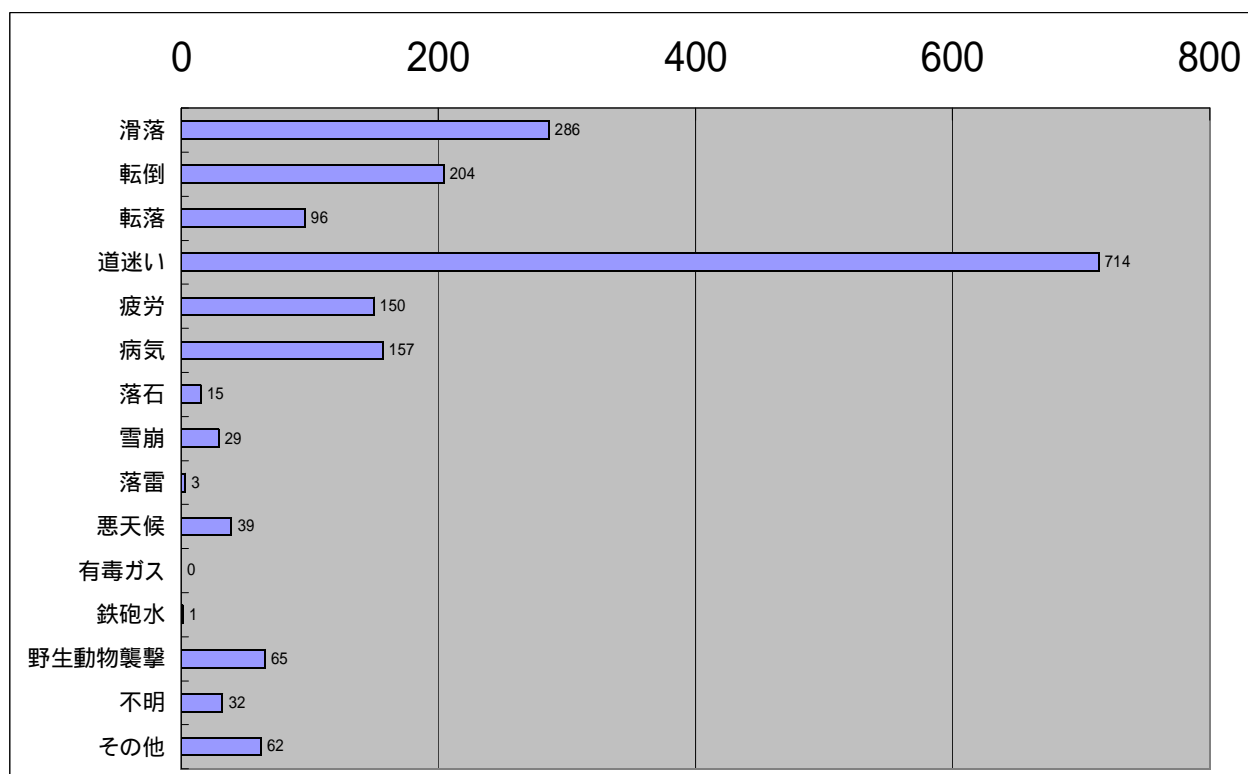


表4 単独遭難の態様別・月別発生状況(人員)

区分	1月	2月	3月	4月	5月	6月	7月	8月	9月	10月	11月	12月	計(人)
死亡	5	3	8	10	17	15	7	9	9	19	3	2	107
行方不明	0	0	1	0	6	3	3	0	2	4	2	1	22
重傷	2	0	8	3	12	8	5	17	9	14	3	1	82
軽傷	5	2	4	3	9	12	12	15	7	13	4	2	88
無事救出	8	3	8	5	27	31	17	27	22	26	17	7	198
計(人)	20	8	29	21	71	69	44	68	49	76	29	13	497

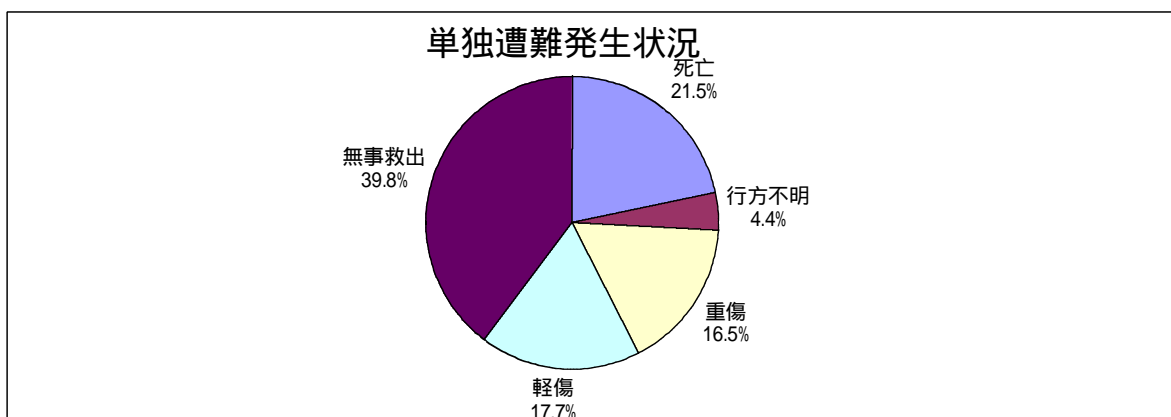
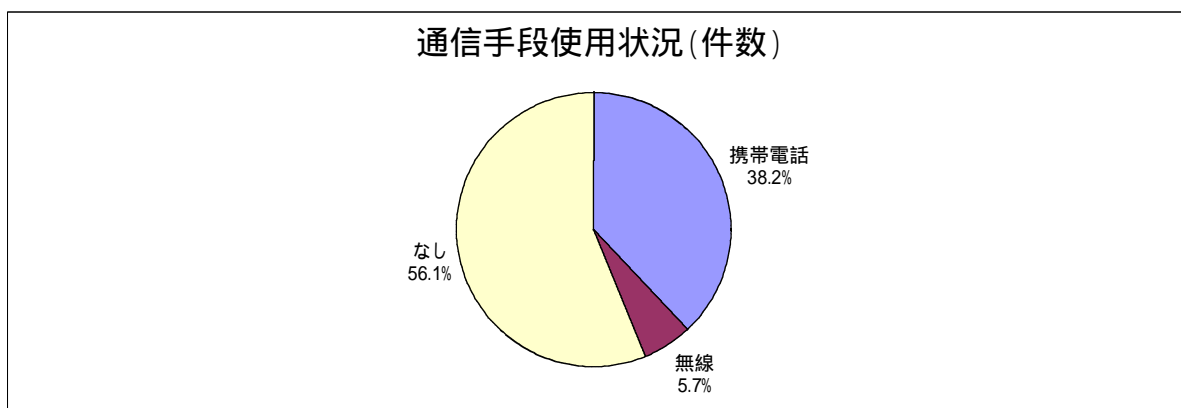


表5 遭難件数に占める通信手段の月別使用状況(件数)

	1月	2月	3月	4月	5月	6月	7月	8月	9月	10月	11月	12月	計(件)
遭難件数	39	31	61	73	178	208	134	217	133	221	89	33	1,417
使用率	53.8%	61.3%	62.3%	57.5%	41.0%	27.9%	50.0%	42.9%	41.4%	37.1%	61.8%	57.6%	43.9%
携帯電話	20	15	34	33	58	48	62	85	49	74	48	15	541
無線	1	4	4	9	15	10	5	8	6	8	7	4	81



携帯電話・無線機併用は、無線機に計上。