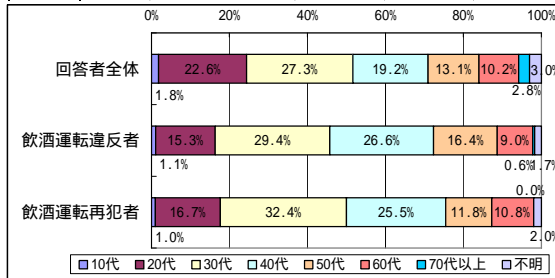


基礎集計資料

= 質問紙調査 =

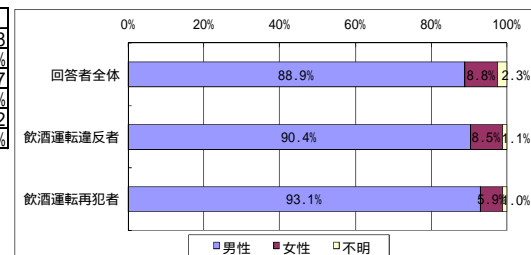
### 1. 年齢を教えてください。

分類	10代	20代	30代	40代	50代	60代	70代以上	不明	合計
回答者全体	64	789	954	673	458	356	98	106	3,498
	1.8%	22.6%	27.3%	19.2%	13.1%	10.2%	2.8%	3.0%	100.0%
飲酒運転違反者	2	27	52	47	29	16	1	3	177
	1.1%	15.3%	29.4%	26.6%	16.4%	9.0%	0.6%	1.7%	100.0%
飲酒運転再犯者	1	17	33	26	12	11	0	2	102
	1.0%	16.7%	32.4%	25.5%	11.8%	10.8%	0.0%	2.0%	100.0%



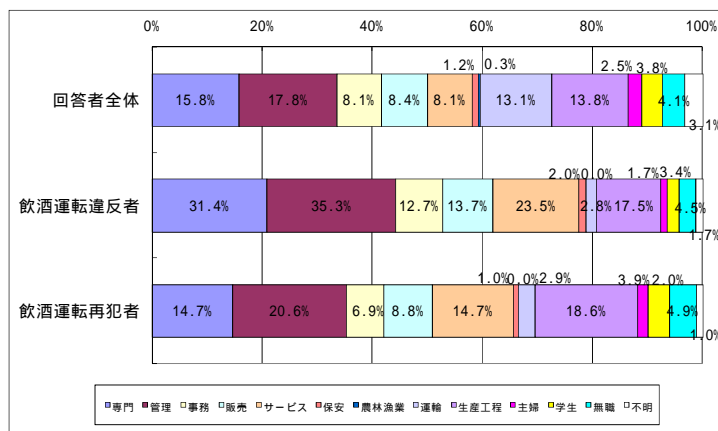
### 2. 性別を教えてください。

分類	男性	女性	不明	合計
回答者全体	3,109	309	80	3,498
	88.9%	8.8%	2.3%	100.0%
飲酒運転違反者	160	15	2	177
	90.4%	8.5%	1.1%	100.0%
飲酒運転再犯者	95	6	1	102
	93.1%	5.9%	1.0%	100.0%



### 3. 現在、あなたはどのような仕事をしていますか。

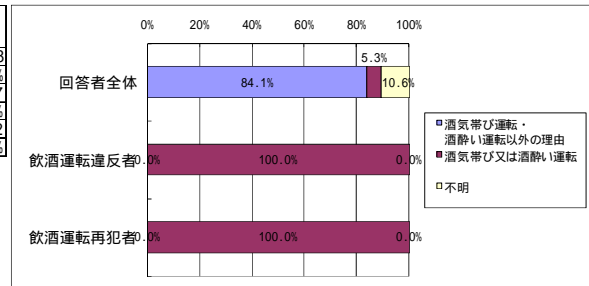
分類	専門	管理	事務	販売	サービス	保安	農林漁業	運輸	生産工程	主婦	学生	無職	不明	合計
回答者全体	552	623	283	294	282	42	10	458	483	87	132	143	109	3,498
	15.8%	17.8%	8.1%	8.4%	8.1%	1.2%	0.3%	13.1%	13.8%	2.5%	3.8%	4.1%	3.1%	100.0%
飲酒運転違反者	32	36	13	14	24	2	0	5	31	3	6	8	3	177
	31.4%	35.3%	12.7%	13.7%	23.5%	2.0%	0.0%	2.8%	17.5%	1.7%	3.4%	4.5%	1.7%	100.0%
飲酒運転再犯者	15	21	7	9	15	1	0	3	19	2	4	5	1	102
	14.7%	20.6%	6.9%	8.8%	14.7%	1.0%	0.0%	2.9%	18.6%	2.0%	3.9%	4.9%	1.0%	100.0%



- 職業の凡例**
- 専門：専門的、技術的職業従事者（医師、弁護士、建築士など）
  - 管理：管理的職業従事者（会社経営者、会社管理職など）
  - 事務：事務従事者（会社事務系職員、事務系公務員など）
  - 販売：販売従事者（小売業店主、スーパー・デパート販売員など）
  - サービス：サービス職業従事者（飲食店・ホテル従業員、理容師など）
  - 保安：保安職業従事者（警察官、消防士、自衛官、警備員など）
  - 農林漁業：農林漁業従事者（農林・漁業・林業従事者など）
  - 運輸：運輸・通信従事者（バス・タクシー・トラック運転手など）
  - 生産工程：生産工程・労務従事者（工場勤務者、大工、建設作業員など）
  - 主婦
  - 学生
  - 無職
  - 不明

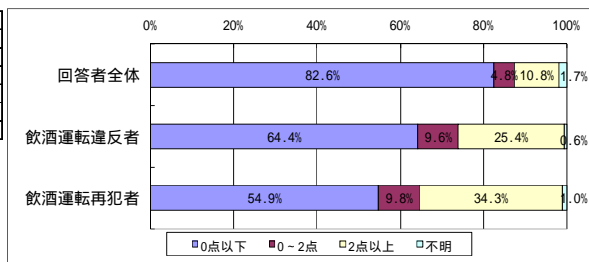
#### 4. 今回の行政処分の理由はどれですか。

分類	酒気帯び運転・ 酒酔い運転以外の理由	酒気帯び 又は酒酔い運転	不明	合計
回答者全体	2,941	187	370	3,498
	84.1%	5.3%	10.6%	100.0%
飲酒運転違反者	0	177	0	177
	0.0%	100.0%	0.0%	100.0%
飲酒運転 再犯者	0	102	0	102
	0.0%	100.0%	0.0%	100.0%



#### 5. アルコールスクリーニングテストの判定結果 ( K A S T )

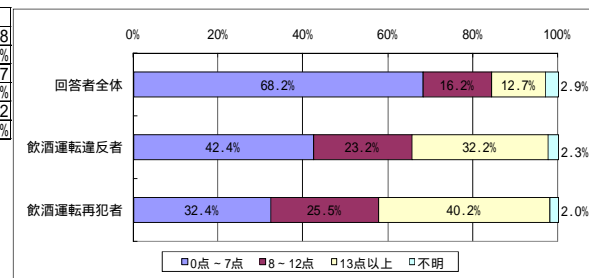
分類	0点以下	0～2点	2点以上	不明	合計
回答者全体	2,891	169	379	60	3,498
	82.6%	4.8%	10.8%	1.7%	100.0%
飲酒運転違反者	114	17	45	1	177
	64.4%	9.6%	25.4%	0.6%	100.0%
飲酒運転 再犯者	56	10	35	1	102
	54.9%	9.8%	34.3%	1.0%	100.0%



2点以上の場合：アルコール依存症の疑いがある者

#### 6. アルコールスクリーニングテストの判定結果 ( A U D I T )

分類	0点～7点	8～12点	13点以上	不明	合計
回答者全体	2,387	568	443	100	3,498
	68.2%	16.2%	12.7%	2.9%	100.0%
飲酒運転違反者	75	41	57	4	177
	42.4%	23.2%	32.2%	2.3%	100.0%
飲酒運転 再犯者	33	26	41	2	102
	32.4%	25.5%	40.2%	2.0%	100.0%



8点以上の場合：危険な飲酒行動の疑いがある者

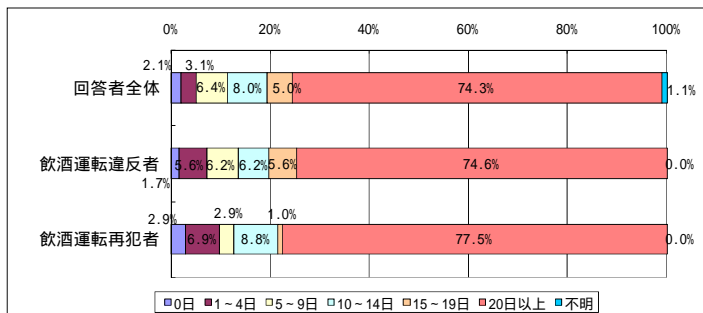
13点以上の場合：アルコール依存症の疑いがある者

7. あなたの運転頻度や飲酒運転の経験等についてお伺いします。

B1. あなたは1か月に何日程度、自動車の運転をしていましたか

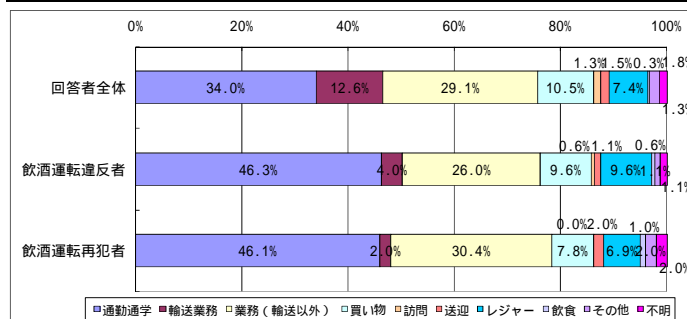
(1か月を30日とする)

分類	0日	1~4日	5~9日	10~14日	15~19日	20日以上	不明	合計
回答者全体	73 2.1%	107 3.1%	223 6.4%	279 8.0%	176 5.0%	2,600 74.3%	40 1.1%	3,498
飲酒運転違反者	3 1.7%	10 5.6%	11 6.2%	11 6.2%	10 5.6%	132 74.6%	0 0.0%	177
飲酒運転再犯者	3 2.9%	7 6.9%	3 2.9%	9 8.8%	1 1.0%	79 77.5%	0 0.0%	102



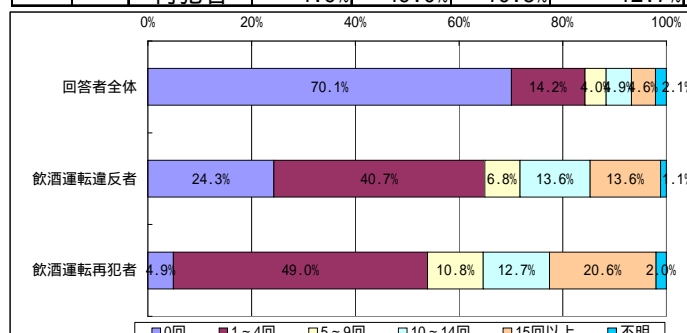
B2. あなたの自動車の運転目的で最も多いものはどれですか。

分類	通勤通学	輸送業務	業務(輸送以外)	買い物	訪問	送迎	レジャー	飲食	その他	不明	合計
回答者全体	1,191 34.0%	440 12.6%	1,018 29.1%	368 10.5%	47 1.3%	54 1.5%	259 7.4%	11 0.3%	63 1.8%	47 1.3%	3,498
飲酒運転違反者	82 46.3%	7 4.0%	46 26.0%	17 9.6%	1 0.6%	2 1.1%	17 9.6%	1 0.6%	2 1.1%	2 1.1%	177
飲酒運転再犯者	47 46.1%	2 2.0%	31 30.4%	8 7.8%	0 0.0%	2 2.0%	7 6.9%	1 1.0%	2 2.0%	2 2.0%	102



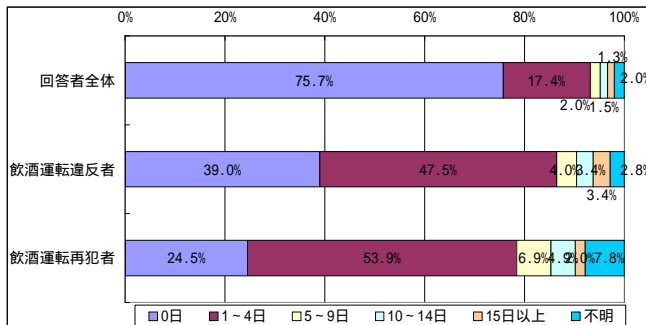
B3. あなたは、警察の取締りを受けたか否かにかかわらず、過去に飲酒運転を何回くらいしたことがありますか。飲酒運転の経験がない場合は0回。

分類	0回	1~4回	5~9回	10~14回	15回以上	不明	合計
回答者全体	2,453 70.1%	497 14.2%	140 4.0%	172 4.9%	161 4.6%	75 2.1%	3,498
飲酒運転違反者	43 24.3%	72 40.7%	12 6.8%	24 13.6%	24 13.6%	2 1.1%	177
飲酒運転再犯者	5 4.9%	50 49.0%	11 10.8%	13 12.7%	21 20.6%	2 2.0%	102



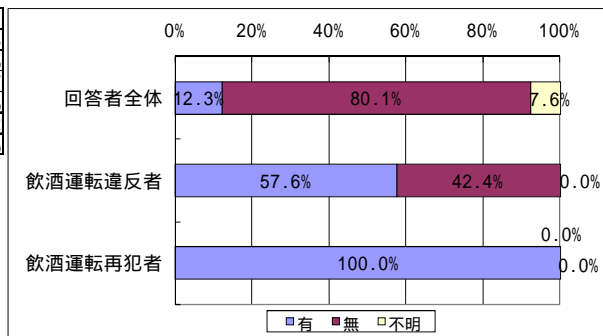
B4. あなたは、過去に最も多いときで、1か月に何日くらい飲酒運転をしていますか。飲酒運転の経験がない場合には0日と記入(1か月を30日とする)。

分類	0日	1~4日	5~9日	10~14日	15日以上	不明	合計
回答者全体	2,649	610	70	53	45	71	3,498
	75.7%	17.4%	2.0%	1.5%	1.3%	2.0%	100.0%
飲酒運転違反者	69	84	7	6	6	5	177
	39.0%	47.5%	4.0%	3.4%	3.4%	2.8%	100.0%
飲酒運転再犯者	25	55	7	5	2	8	102
	24.5%	53.9%	6.9%	4.9%	2.0%	7.8%	100.0%



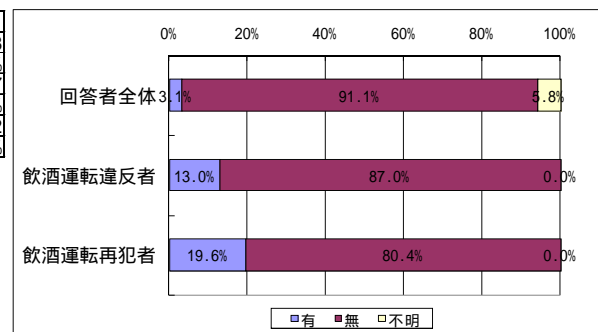
B5. あなたは、過去に飲酒運転の違反をして警察に捕まったことがありますか。

分類	有	無	不明	合計
回答者全体	431	2,801	266	3,498
	12.3%	80.1%	7.6%	100.0%
飲酒運転違反者	102	75	0	177
	57.6%	42.4%	0.0%	100.0%
飲酒運転再犯者	102	0	0	102
	100.0%	0.0%	0.0%	100.0%



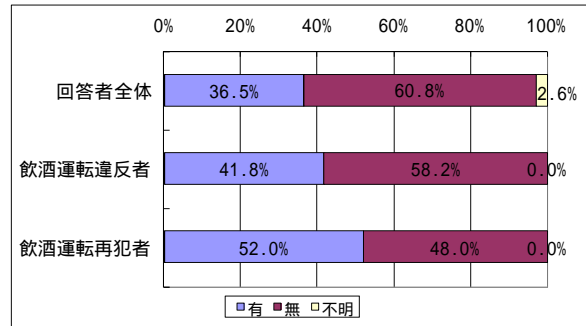
B6. あなたは、過去に飲酒運転が原因となった交通事故を起こしたことがありますか。

分類	有	無	不明	合計
回答者全体	109	3,187	202	3,498
	3.1%	91.1%	5.8%	100.0%
飲酒運転違反者	23	154	0	177
	13.0%	87.0%	0.0%	100.0%
飲酒運転再犯者	20	82	0	102
	19.6%	80.4%	0.0%	100.0%



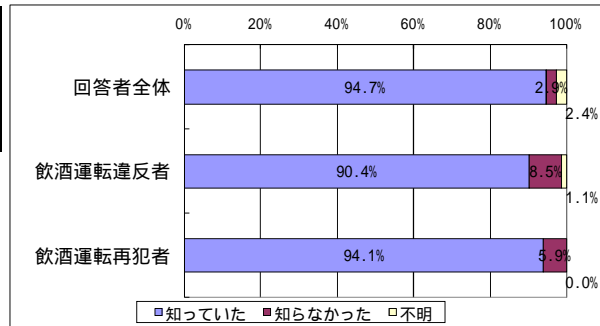
B7. あなたは、今までに、飲酒をした方が運転した車に同乗したことがありますか。

分類	有	無	不明	合計
回答者全体	1,278	2,128	92	3,498
	36.5%	60.8%	2.6%	100.0%
飲酒運転違反者	74	103	0	177
	41.8%	58.2%	0.0%	100.0%
飲酒運転再犯者	53	49	0	102
	52.0%	48.0%	0.0%	100.0%



B8. 特に近年、飲酒運転をした場合、非常に重い刑事罰や行政処分を受ける場合があることを知っていますか。

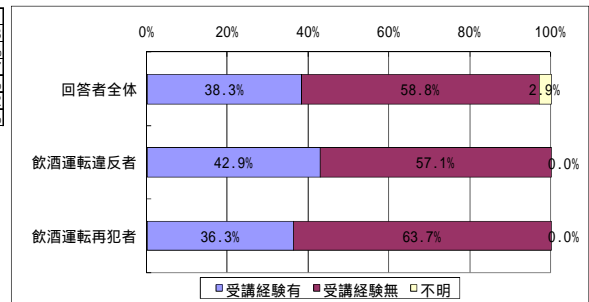
分類	知っていた	知らなかった	不明	合計
回答者全体	3,313	100	85	3,498
	94.7%	2.9%	2.4%	100.0%
飲酒運転違反者	160	15	2	177
	90.4%	8.5%	1.1%	100.0%
飲酒運転再犯者	96	6	0	102
	94.1%	5.9%	0.0%	100.0%



8. あなたが過去に受けた講習についてお伺いします。

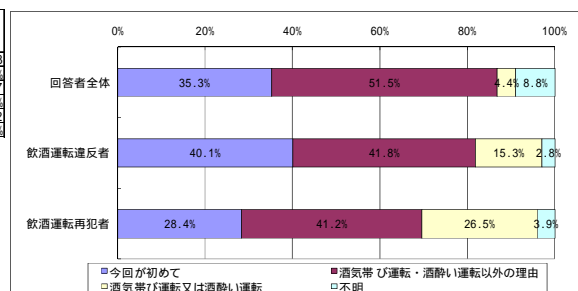
C1. 今回以外にも、免許の停止または取消などの行政処分を受け、講習を受講したことはありますか。

分類	受講経験有	受講経験無	不明	合計
回答者全体	1,340	2,056	102	3,498
	38.3%	58.8%	2.9%	100.0%
飲酒運転違反者	76	101	0	177
	42.9%	57.1%	0.0%	100.0%
飲酒運転再犯者	37	65	0	102
	36.3%	63.7%	0.0%	100.0%



C2. 過去の受講の際の行政処分の理由はどれですか。

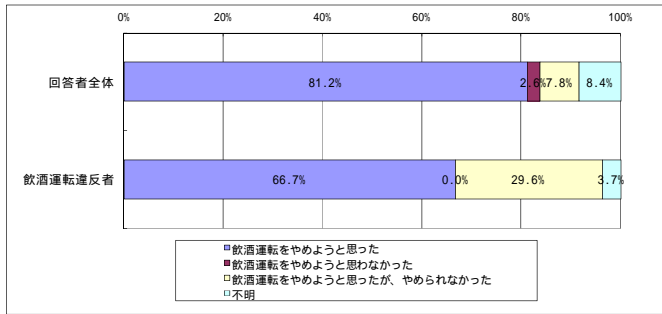
分類	今回が初めて	酒気帯び運転・酒酔い運転以外の理由	酒気帯び運転又は酒酔い運転	不明	合計
回答者全体	1,234	1,803	154	307	3,498
	35.3%	51.5%	4.4%	8.8%	100.0%
飲酒運転違反者	71	74	27	5	177
	40.1%	41.8%	15.3%	2.8%	100.0%
飲酒運転再犯者	29	42	27	4	102
	28.4%	41.2%	26.5%	3.9%	100.0%



以下、C2の質問で「3 酒気帯び運転又は酒酔い運転」と答えた方にお聞きします。

C3. 前回の講習後、あなたは飲酒運転をやめようと思いましたが。

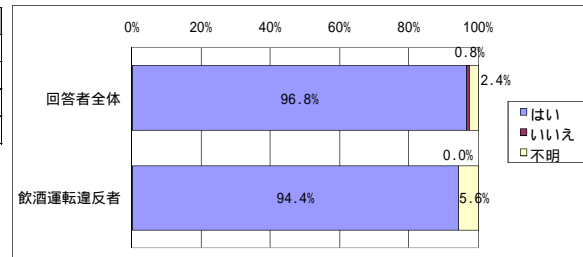
分類	飲酒運転をやめようと思った	飲酒運転をやめようと思わなかった	飲酒運転をやめようと思ったが、やめられなかった	不明	合計
回答者全体	125 81.2%	4 2.6%	12 7.8%	13 8.4%	154 100.0%
飲酒運転違反者	18 66.7%	0 0.0%	8 29.6%	1 3.7%	27 100.0%



C4. C3で「1 飲酒運転をやめようと思った」と答えた方にお聞きします。飲酒運転をやめようと思ったのはなぜですか。

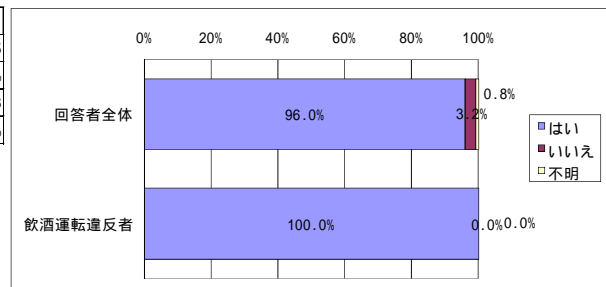
a 運転者には交通ルールを守る責任があることが理解できた。

分類	はい	いいえ	不明	合計
回答者全体	121 96.8%	1 0.8%	3 2.4%	125 100.0%
飲酒運転違反者	17 94.4%	0 0.0%	1 5.6%	18 100.0%



b 飲酒運転は重大事故の原因となる危険な違反であることが理解できた。

分類	はい	いいえ	不明	合計
回答者全体	120 96.0%	4 3.2%	1 0.8%	125 100.0%
飲酒運転違反者	18 100.0%	0 0.0%	0 0.0%	18 100.0%



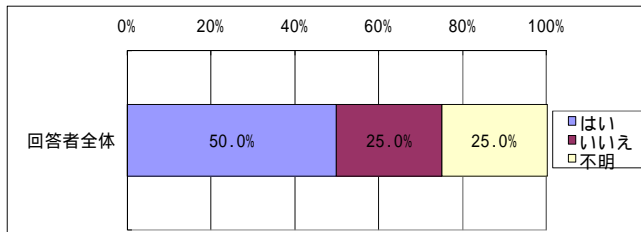
飲酒運転再犯者と飲酒運転違反者は同じ数値である。

C5. C3で「2 飲酒運転をやめようと思わなかった」と答えた方にお聞きします。

飲酒運転をやめようと思わなかったのはなぜですか。

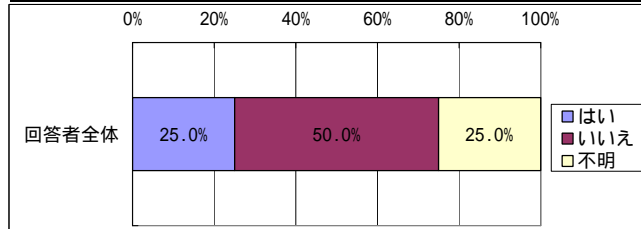
a 少しくらいなら交通ルールに違反しても良いと思った

内容	はい	いいえ	不明	合計
回答者全体	2	1	1	4
	50.0%	25.0%	25.0%	100.0%



b 少しくらいの酒で事故を起こすことはないと思った

内容	はい	いいえ	不明	合計
回答者全体	1	2	1	4
	25.0%	50.0%	25.0%	100.0%

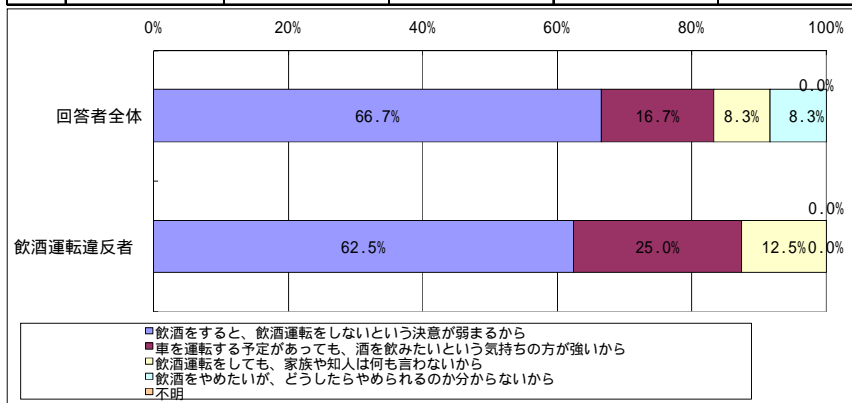


**飲酒運転違反者と飲酒運転再犯者は「飲酒運転をやめようと思わなかった」と答えた人が0人であった**

C6. C3で「3 飲酒運転をやめようと思ったが、やめられなかった」と答えた方にお聞きします。

飲酒運転をやめようと思ったが、やめられなかったのはなぜですか。

分類	飲酒をすると、飲酒運転をしないという決意が弱まるから	車を運転する予定があっても、酒を飲みたいという気持ちの方が強いから	飲酒運転をしても、家族や知人は何も言わないから	飲酒をやめたいが、どうしたらやめられるのかわからないから	不明	合計
回答者全体	8	2	1	1	0	12
	66.7%	16.7%	8.3%	8.3%	0.0%	100.0%
飲酒運転違反者	5	2	1	0	0	8
	62.5%	25.0%	12.5%	0.0%	0.0%	100.0%

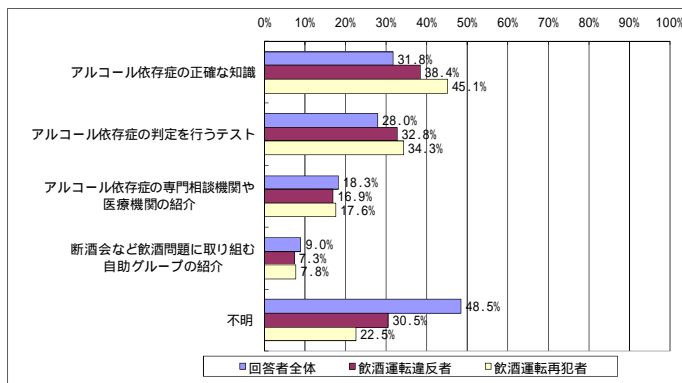


飲酒運転再犯者と違反者は同じ数値である。



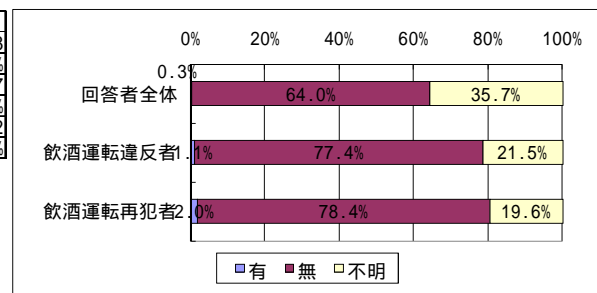
9. 飲酒運転を繰り返す背景に、自らの飲酒行動をコントロールできなくなるアルコール依存症の問題が指摘されています。あなたは、次のうち講習にどのような内容があると良いと思いますか。(複数回答可)

分類	アルコール依存症の正確な知識	アルコール依存症の判定を行うテスト	アルコール依存症の専門相談機関や医療機関の紹介	断酒会など飲酒問題に取り組む自助グループの紹介	不明	合計
回答者全体	1,112 31.8%	979 28.0%	641 18.3%	314 9.0%	1,697 48.5%	3,498 100.0%
飲酒運転違反者	68 38.4%	58 32.8%	30 16.9%	13 7.3%	54 30.5%	177 100.0%
飲酒運転再犯者	46 45.1%	35 34.3%	18 17.6%	8 7.8%	23 22.5%	102 100.0%



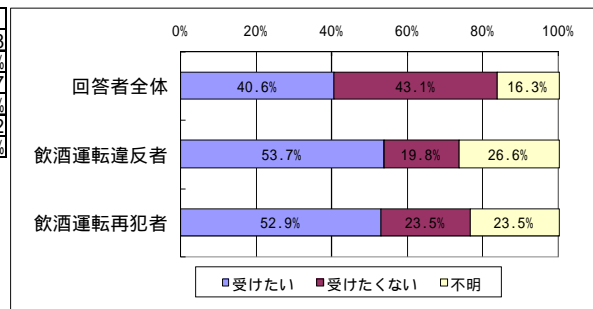
10. アルコール依存症による通院歴等についてお伺いします。  
D1. あなたは今までに、アルコール依存症の治療のため、病院に通院したことがありますか。

分類	有	無	不明	合計
回答者全体	12 0.3%	2,238 64.0%	1,248 35.7%	3,498 100.0%
飲酒運転違反者	2 1.1%	137 77.4%	38 21.5%	177 100.0%
飲酒運転再犯者	2 2.0%	80 78.4%	20 19.6%	102 100.0%



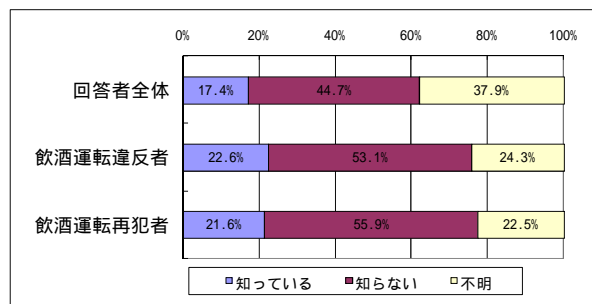
D2. あなたは、今、自分にアルコール依存症の疑いがあると知れば、病院で治療を受けたいですか。

分類	受けたい	受けたくない	不明	合計
回答者全体	1,420	1,509	569	3,498
	40.6%	43.1%	16.3%	100.0%
飲酒運転違反者	95	35	47	177
	53.7%	19.8%	26.6%	100.0%
飲酒運転再犯者	54	24	24	102
	52.9%	23.5%	23.5%	100.0%



D3. あなたは、アルコール依存症の治療等について相談に行く窓口があることを知っていますか。

分類	知っている	知らない	不明	合計
回答者全体	607	1,564	1,327	3,498
	17.4%	44.7%	37.9%	100.0%
飲酒運転違反者	40	94	43	177
	22.6%	53.1%	24.3%	100.0%
飲酒運転再犯者	22	57	23	102
	21.6%	55.9%	22.5%	100.0%



基礎集計資料

= 面接調査 =

## 1 飲酒運転の危険性に関する知識の有無について

Q1 あなたは、お酒を飲むと、運転に必要な判断力や運動能力にどのような影響があると思いますか。

### 運転動作が変わること

運転が荒くなる	12
スピードを出す	9

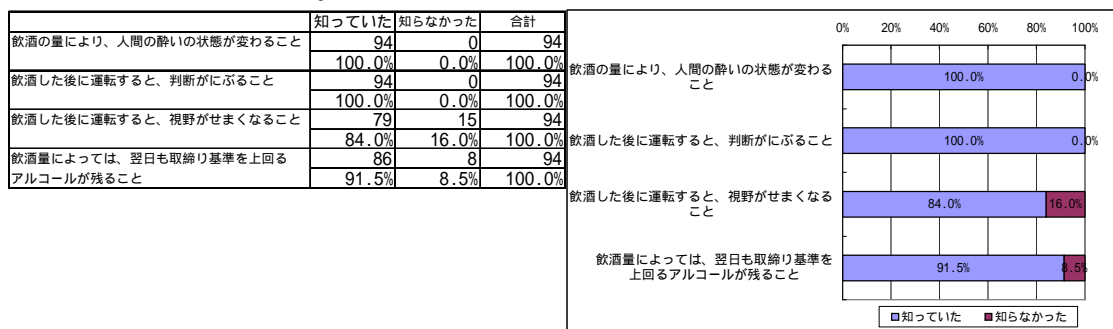
### 人の精神や体力に影響を与えること

気分が高揚する(テンションが高くなる)	10
眠くなる	8
集中力が低下する	2

### 飲酒運転の危険性を認識していないこと

運転が上手くなった気がする	1
---------------	---

飲酒の影響に関する知識の有無につき、下記の事項について当てはまるものはどちらですか。



## 2 飲酒運転をした理由について

Q2 あなたは、飲酒運転をしてしまったのはなぜだと思いますか。

### 違法精神の欠如

捕まったことがないので大丈夫だと思った	13
飲酒運転に対する認識が甘かった	11
目的地が近かった	9
他の交通手段で帰るのが面倒くさい	7
代行・タクシーはお金がかかるので、仕方なく運転した	3
飲酒運転をしても大きな問題になると思わなかったから	2
事故を起こさない自信があった	1
代行が面倒くさいから	1

### 飲酒運転の危険性に関する知識の欠如

飲酒してから時間たったので大丈夫だと思った	9
飲酒量が少なかったので大丈夫だと思った	4
仮眠すれば大丈夫だと思った	5
酔い覚ましに行く途中で、仕方がなかったから	1

### 自動車の運転が必要不可欠になっていること

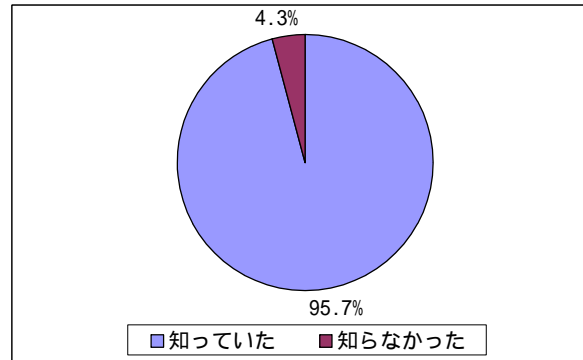
次の日に仕事で使うから	8
他の交通手段がなかった	6
接待で使うから	6
遠方に行くので車が必要だったから	2
急いで仕方がなかったから	1

### 危険な飲酒行動を行っていること

飲酒運転はいけなと思ったが欲求に負けた	4
飲酒をすると気が大きくなってしまうから	4
飲酒運転をしているという自覚がなかったから	3
前日に飲酒を控えられなかった	1

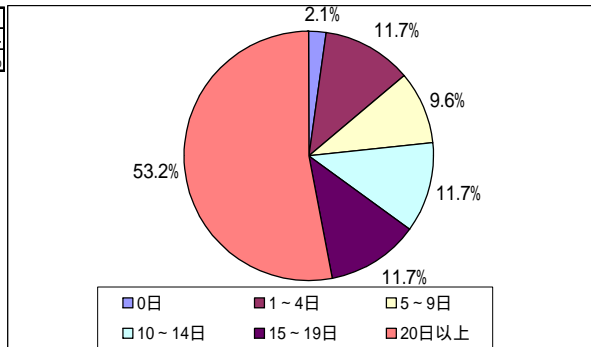
特に近年、飲酒運転をした場合、非常に重い刑事罰や行政処分を受ける場合があることを知っていますか。

知っていた	知らなかった	合計
90	4	94
95.7%	4.3%	100.0%



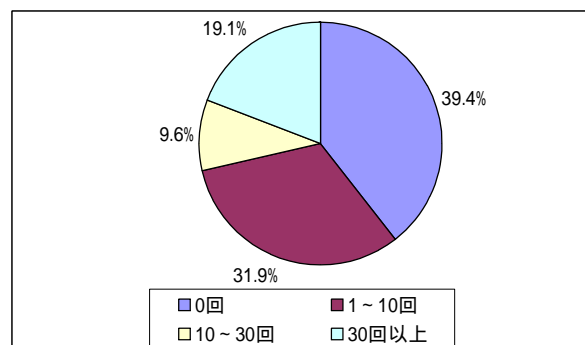
あなたは平均すると、1か月に何日飲酒しますか(1か月を30日とする)。

0日	1~4日	5~9日	10~14日	15~19日	20日以上	合計
2	11	9	11	11	50	94
2.1%	11.7%	9.6%	11.7%	11.7%	53.2%	100.0%



あなたは、過去1年以内に何回飲酒運転しましたか。

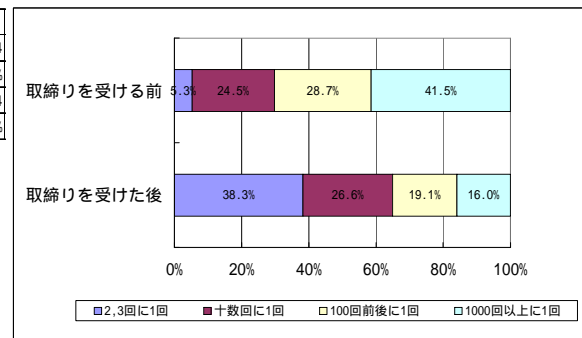
0回	1~10回	10~30回	30回以上	合計
37	30	9	18	94
39.4%	31.9%	9.6%	19.1%	100.0%



日本酒3合を飲んで運転をし続けると仮定します。その場合、一般論として、取締り前と取締り後で、あなたの意識を比較すると、警察の取締りにあう確率はどのくらいだと思いますか。

日本酒3合 = 酎ハイ 500ml 缶3本もしくはワイングラス6杯に相当

	2,3回に1回	十数回に1回	100回前後に1回	1000回以上に1回	合計
取締りを受ける前	5	23	27	39	94
	5.3%	24.5%	28.7%	41.5%	100.0%
取締りを受けた後	36	25	18	15	94
	38.3%	26.6%	19.1%	16.0%	100.0%

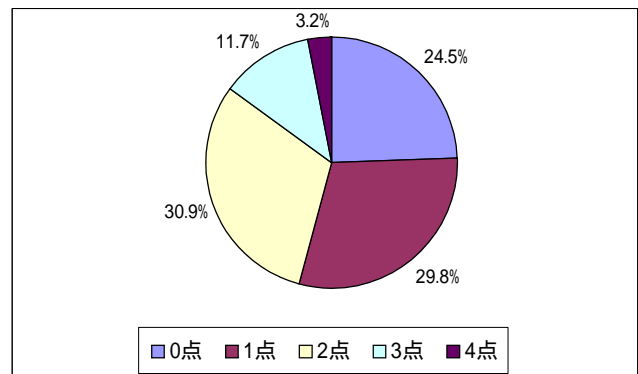


あなたが今までに経験したことがあるものをすべて選んでください(複数回答可)。

アルコールスクリーニングテストの判定結果(CAGE)

- ・ 飲酒量を減らさなければならぬと感じたことがある
- ・ 他人があなたの飲酒を非難するので気にさわったことがある
- ・ 自分の飲酒について悪いとか申し訳ないと感じたことがある
- ・ 神経を落ち着かせたり、二日酔いを治すために「迎え酒」をしたことがある

0点	1点	2点	3点	4点	合計
23	28	29	11	3	94
24.5%	29.8%	30.9%	11.7%	3.2%	100.0%



2点以上：アルコール依存症の疑いがある者

飲酒運転に対するあなたの個人的な意見を教えてください。それぞれの文章にどの程度反対あるいは賛成か、1 から 5 の中から一つ選んでください。

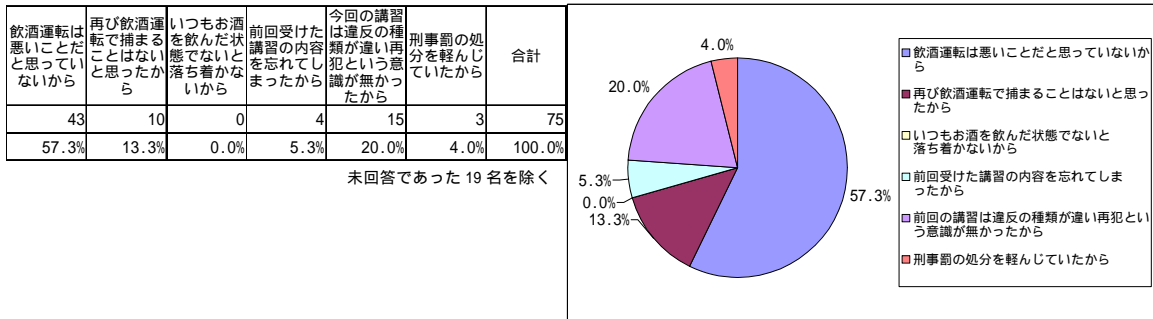
分類	内容	件数及び評価点数					5段階評価の全回答者での点数の平均値
		まったくその通りと思わない -2点	どちらかといえはそう思わない -1点	どちらともいえない 0点	どちらかといえはそう思う +1点	まったくその通りと思う +2点	
身近な人から受ける非難	酒を飲んで運転したことが周りに知られると恥ずかしい	10	5	6	17	56	1.1
	酒を飲んで運転したことを知っても、家族・恋人は自分を責めない	72	3	4	2	13	-1.3
	酒を飲んで運転したことを知っても、同僚・上司は自分を責めない	65	7	5	6	11	-1.2
	少し酒を飲んで運転したくらいで、そんなに責められなくてもよい	71	6	6	5	6	-1.4
飲酒運転への態度	酒が完全に抜けるまで運転しない、というのは実際には難しい	62	11	1	7	13	-1.1
	酒を飲んでしまうと、意志が弱くなる	76	10	2	2	4	-1.6
	しらふの時は、飲酒運転をしない自信がある	35	7	11	13	28	-0.1
	酒が残っているかもしれないときは、いつもより慎重に運転していた	62	1	14	3	14	-1.0
	たまには、酒を飲んだ後に運転せざるを得ないこともある	6	4	2	2	80	1.6
	酒を飲むと気が大きくなり、つい飲酒運転してしまう	36	5	12	16	25	-0.1
	酒を飲んだからといって、必ずしも運転に悪い影響があるわけではない	65	5	9	5	10	-1.2
	酒を少し飲んで運転すると、かえって調子が良くなる	15	4	11	6	58	0.9
	誰にも知られなければ、酒を飲んで車を運転するのはそんなに悪いことではない	84	1	0	3	6	-1.6

あなたは、**日常の飲酒に係わる行動**において、下に並べたことを実行できそうですか。どのくらい自信があるか、あるいは自信がないか、1 から 5 の中から一つ選んでください。

分類	内容	件数及び評価点数					5段階評価の全回答者での点数の平均値
		まったく自信がない -2点	どちらかといえは自信がない -1点	どちらともいえない 0点	どちらかといえは自信がある +1点	できる自信がある +2点	
飲酒行動を変える決意	酒を飲む量を減らす	12	6	15	13	48	0.8
	今後いっさい酒を飲まない	56	14	13	4	7	-1.1
	特別な時だけ飲み、それ以外は酒を飲まない	37	12	11	5	29	-0.2
飲酒運転の回避	酒を飲んだら、完全に酒が抜けるまで待ってから運転する	4	9	7	5	69	1.3
	日本酒3合相当の酒を飲んだら、10時間は運転しない	10	4	6	7	67	1.2
	酒を飲む場合は、最初から自家用車を使わないで出かける	1	1	5	4	83	1.8
	酒を飲む場合は、自分以外の誰かを運転手役として確保しておく	14	3	17	7	53	0.9
	酒を飲んだら、自家用車以外の交通手段を使って帰る	0	1	2	2	89	1.9
	お酒とは関係なく、なるべく車を運転しないようにする	48	5	15	4	22	-0.6

### 3 再犯理由について

Q3 あなたは、過去に処分者講習を受けたにもかかわらず、飲酒運転をしてしまったのはなぜだと思いますか。

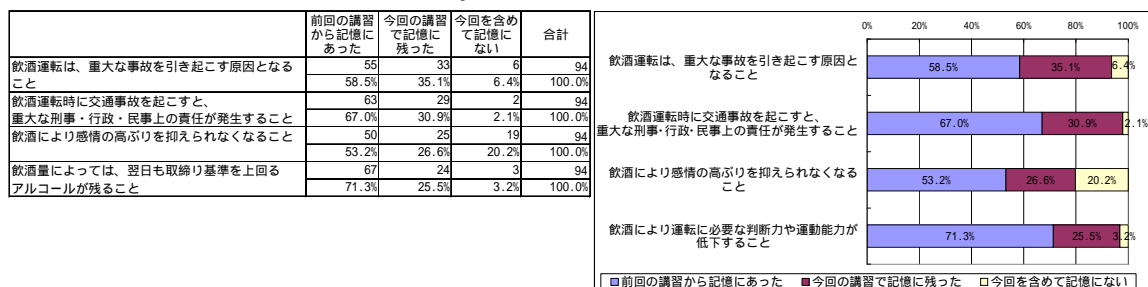


### 4 講習で記憶に残っている内容について

Q4 これまでに受けた講習の内容で、記憶に残っていることは何ですか。

事故を紹介したビデオの内容	45
コース上での技能診断	9
シミュレーターでの運転	7
安全運転の大切さに関すること	7
適性テスト	7
事故を起こすと家族や他人に迷惑をかけること	6
事故の悲惨さに関すること	5
特になし	7
飲酒の内容が多くなったこと	1
飲酒の人は再犯率が高いこと	1

被験者が講習内容について覚えていることにつき、下記の事項について当てはまるものはどれですか。



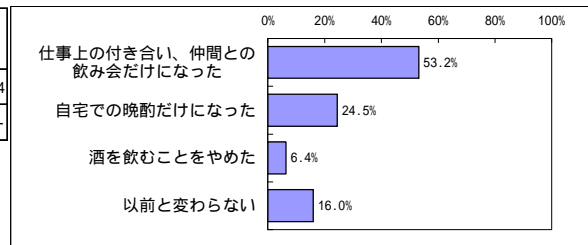


## 5 前回受講後の自己の運転に対する評価について

Q5 前回の講習を受けた後、お酒の飲み方や飲酒後の移動手段等は、どのように変わったと思いますか。

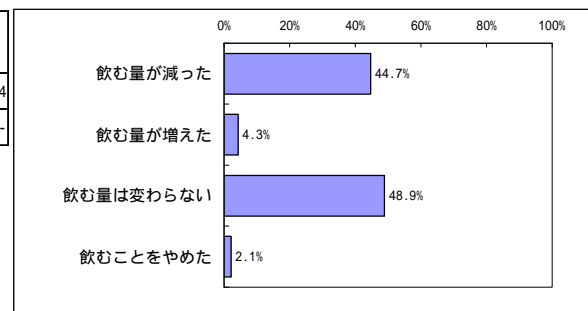
### 5a. お酒を飲む機会について

仕事上の付き合い、仲間との飲み会だけになった	自宅での晩酌だけになった	酒を飲むことをやめた	以前と変わらない	合計
50	23	6	15	94
53.2%	24.5%	6.4%	16.0%	-



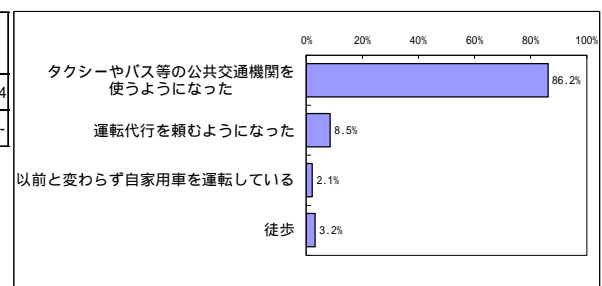
### 5b. お酒の飲む量について

飲む量が減った	飲む量が増えた	飲む量は変わらない	飲むことをやめた	合計
42	4	46	2	94
44.7%	4.3%	48.9%	2.1%	-



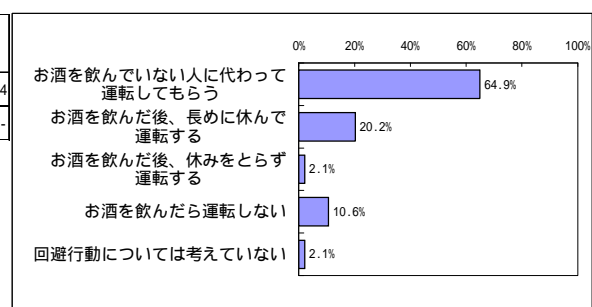
### 5c. 飲酒後、帰宅するときの移動手段について

タクシーやバス等の公共交通機関を使うようになった	運転代行を頼むようになった	以前と変わらず自家用車を運転している	徒歩	合計
81	8	2	3	94
86.2%	8.5%	2.1%	3.2%	-



### 5d. 飲酒運転回避行動について

お酒を飲んでいない人に代わって運転してもらおう	お酒を飲んだ後、長めに休んで運転する	お酒を飲んだ後、休みをとらず運転する	お酒を飲んだら運転しない	回避行動については考えていない	合計
61	19	2	10	2	94
64.9%	20.2%	2.1%	10.6%	2.1%	-



基礎集計資料

= 再犯率調査 =

停止処分期間終了後又は免許再取得後1年以内の再犯率

	H15		H16		H17		H18		H19	
	免許再取得 停止処分期間 1年以内の再 犯率(%)	再犯率(%)	免許再取得 停止処分期間 1年以内の再 犯率(%)	再犯率(%)	免許再取得 停止処分期間 1年以内の再 犯率(%)	再犯率(%)	免許再取得 停止処分期間 1年以内の再 犯率(%)	再犯率(%)	免許再取得 停止処分期間 1年以内の再 犯率(%)	再犯率(%)
取消5年	290	0.00	336	0.00	282	0.00	245	0.00	201	0.00
取消4年	74	22	82	4.55	61	0.00	79	0.00	65	0.00
取消3年	979	465	896	1.51	1,073	0.00	1,047	0.00	762	0.00
取消2年	2,957	1,399	2,470	2.12	2,456	992	2,306	525	1,705	0.00
取消1年	19,468	12,218	11,533	2.15	17,163	9,899	16,375	8,550	73	0.14
停止処分期間 間を空けた者	42,979	42,971	38,631	1.05	34,909	34,905	32,333	32,331	18,390	18,374
停止中期	4,886	4,886	4,622	1.13	2,491	4,369	4,281	4,278	70	1.64
停止短期	60,695	60,694	53,304	1.332	47,759	47,758	44,246	44,246	780	1.76
停止長期	22,557	22,343	20,798	4.25	18,608	18,432	17,461	17,218	535	3.11
停止処分期間 間を空けた者	2,076	2,074	1,947	3.92	1,728	1,770	1,620	1,614	1,034	2.04
停止中期	7,232	7,225	6,414	2.62	5,559	5,537	5,095	5,090	101	1.98
停止長期										
合計										

H15～H18における処分率の合計

	免許再取得 停止処分期間 1年以内の再 犯率(%)	再犯率(%)
取消4年	74	22
取消3年	1,967	919
取消2年	8,263	3,646
取消1年	71,959	42,260
停止処分期間 間を空けた者	148,951	148,928
停止中期	18,449	18,445
停止短期	238,034	238,032
停止長期	373,404	373,375
停止処分期間 間を空けた者	79,613	78,791
停止中期	7,889	7,854
停止短期	24,280	24,262
停止長期	111,282	110,407
合計		

免許再取得又は停止処分期間終了者が少なくとも1年以上運転できる場合がある場合があるものとして、再犯率算出の対象とした。  
平成19年中の処分率及び取消5年の処分率については、免許再取得後又は停止処分期間終了後に運転できる期間が少ないため、有意な結果が示されなかった。

停止処分期間終了後又は免許再取得後1年超2年以内の再犯率

	H15			H16			H17			H18			H19		
	免許再取得者又は停止処分期間終了後1年以内の再犯率 (%)	免許再取得者又は停止処分期間終了後1年超2年以内の再犯率 (%)	免許再取得者又は停止処分期間終了後2年以内の再犯率 (%)	免許再取得者又は停止処分期間終了後1年以内の再犯率 (%)	免許再取得者又は停止処分期間終了後1年超2年以内の再犯率 (%)	免許再取得者又は停止処分期間終了後2年以内の再犯率 (%)	免許再取得者又は停止処分期間終了後1年以内の再犯率 (%)	免許再取得者又は停止処分期間終了後1年超2年以内の再犯率 (%)	免許再取得者又は停止処分期間終了後2年以内の再犯率 (%)	免許再取得者又は停止処分期間終了後1年以内の再犯率 (%)	免許再取得者又は停止処分期間終了後1年超2年以内の再犯率 (%)	免許再取得者又は停止処分期間終了後2年以内の再犯率 (%)	免許再取得者又は停止処分期間終了後1年以内の再犯率 (%)	免許再取得者又は停止処分期間終了後1年超2年以内の再犯率 (%)	
取消5年	290	0	0.00	336	282	0	0.00	245	0	0.00	201	0	0.00	0	0.00
取消4年	74	22	0.00	82	61	0	0.00	79	0	0.00	65	0	0.00	0	0.00
取消3年	979	465	3	888	454	0	0.00	1,073	278	0	0.00	762	0	0.00	0.00
取消2年	2,937	1,369	17	2,870	2,456	12	0.83	2,456	982	0	0.00	1,705	0	0.00	0.00
取消1年	19,468	12,218	168	18,853	17,163	140	1.21	17,163	9,899	68	0.66	16,375	2,799	0	0.00
停止処分期間終了後1年以内の再犯率 (%)	42,979	42,971	1,043	38,640	38,631	900	2.33	34,959	34,956	641	3.51	32,333	18,374	52	0.28
停止処分期間終了後1年超2年以内の再犯率 (%)	4,886	4,886	88	4,822	4,822	103	2.14	4,360	4,359	74	3.08	4,281	2,377	9	0.38
取消3年	60,695	60,694	1,137	53,304	53,304	1,028	1.93	47,759	47,758	704	3.31	44,246	24,796	88	0.35
停止処分期間終了後1年以内の再犯率 (%)	22,557	22,343	752	20,387	20,386	730	3.51	18,608	18,432	463	2.62	17,461	11,728	34	0.49
停止処分期間終了後1年超2年以内の再犯率 (%)	2,076	2,074	57	1,956	1,947	60	3.08	1,728	1,719	38	2.09	1,629	1,034	5	0.49
合計	7,232	7,225	173	6,414	6,414	148	2.31	5,539	5,537	119	2.15	5,056	3,662	20	0.55

H15～H17における処分者の合計

	免許再取得者又は停止処分期間終了後1年以内の再犯率 (%)	免許再取得者又は停止処分期間終了後1年超2年以内の再犯率 (%)
取消3年	979	465
取消2年	5,807	2,664
取消1年	55,564	33,710
停止処分期間終了後1年以内の再犯率 (%)	116,618	116,607
停止処分期間終了後1年超2年以内の再犯率 (%)	14,168	14,167
合計	130,786	130,774
停止処分期間終了後1年以内の再犯率 (%)	22,557	22,343
停止処分期間終了後1年超2年以内の再犯率 (%)	2,076	2,074
合計	24,633	24,417

免許再取得者又は停止処分期間終了後1年以内の再犯率については、免許再取得者又は停止処分期間終了後に運転できる期間が短いことが、再犯率算出の対象とした。  
平成18・19年中の処分者及び取消4年・取消5年の処分者については、免許再取得者又は停止処分期間終了後に運転できる期間が短いことが、再犯率算出の対象とした。



停止処分期間終了後又は免許再取得後3年超4年以内の再犯率

	H15			H16			H17			H18			H19		
	処分者数(人)	のうち 免許再取得 停止処分期間 3年超4年以内 の運転者数 (人)	再犯率(%) / × 100	処分者数(人)	のうち 免許再取得 停止処分期間 3年超4年以内 の運転者数 (人)	再犯率(%) / × 100	処分者数(人)	のうち 免許再取得 停止処分期間 3年超4年以内 の運転者数 (人)	再犯率(%) / × 100	処分者数(人)	のうち 免許再取得 停止処分期間 3年超4年以内 の運転者数 (人)	再犯率(%) / × 100	処分者数(人)	のうち 免許再取得 停止処分期間 3年超4年以内 の運転者数 (人)	再犯率(%) / × 100
取消5年	290	65	0.00	538	0	0.00	282	0	0.00						
取消4年	74	22	0.00	82	19	0.00	61	0	0.00						
取消3年	979	465	0.00	984	454	0.00	1,073	278	0.00						
取消2年	2,957	1,969	0.45	2,870	1,995	0.00	2,456	992	0.00						
取消1年	19,468	12,218	0.61	18,953	11,933	0.09	17,163	9,899	0.00						
停止処分講習 受けた者	42,979	42,971	1.32	38,640	38,631	344	34,959	34,955	78	0.22					
停止期間 受けた者	4,986	4,986	1.14	4,822	4,822	41	4,360	4,359	9	0.21					
停止期間 講習を受けた者	60,695	60,694	0.99	53,304	53,304	317	47,759	47,758	75	0.16					
停止処分講習 受けた者	22,557	22,343	3.66	20,387	20,386	233	18,608	18,432	21	0.11					
停止期間 講習を受けた者	2,076	2,074	18	1,956	1,947	13	1,728	1,719	2	0.12					
合計	7,232	7,225	64	6,414	6,410	48	5,559	5,557	11	0.20					

H15における処分者の合計

	処分者数(人)	のうち 免許再取得 停止処分期間 3年超4年以内 の運転者数 (人)	再犯率(%) / × 100
取消3年			
取消2年			
取消1年	19,468	12,218	76
停止期間 講習を受けた者	42,979	42,971	65
停止期間 講習を受けた者	4,986	4,986	61
停止期間 講習を受けた者	60,695	60,694	67
合計	108,668	108,681	1,223
停止期間 講習を受けた者	22,557	22,343	366
停止期間 講習を受けた者	2,076	2,074	18
停止期間 講習を受けた者	31,865	31,642	488
合計			1,463

免許再取得者又は停止処分期間終了者がなくとも1年以上運転できる場合がある場合は、再犯率算出の対象とした。  
平成16・17年中の処分者及び取消2年・取消4年・取消5年の処分者については、免許再取得後又は停止処分期間終了後に運転できる期間が少ないため、有罪な結果が示されな  
平成18・19年中の処分者については、3年を超えた時期に運転できないため、データが存在しない。

停止処分期間終了後又は免許再取得後4年超5年以内の再犯率

	H115		H116		H117		H118		H119	
	処分者数(人)	のうち 免許再取得者 停止処分期間 終了者数 (人)	処分者数(人)	のうち 免許再取得者 停止処分期間 終了者数 (人)	処分者数(人)	のうち 免許再取得者 停止処分期間 終了者数 (人)	処分者数(人)	のうち 免許再取得者 停止処分期間 終了者数 (人)	処分者数(人)	のうち 免許再取得者 停止処分期間 終了者数 (人)
取消5年	290	65								
取消4年	74	22	338	0						
取消3年	979	465	82	49						
取消2年	2,957	1,969	864	454						
取消1年	19,468	12,218	2,870	1,295						
			7	0						
			16,853	11,593						
停止処分期間 終了者数	42,979	42,971	38,640	38,631						
停止処分期間 終了者数	4,986	25	4,822	4,822						
停止処分期間 終了者数	60,695	308	53,304	53,304						
停止処分期間 終了者数	22,557	22,343	20,387	20,386						
停止処分期間 終了者数	2,076	2,074	1,956	1,947						
停止処分期間 終了者数	7,232	7,225	6,414	6,410						
					再犯率(%)	再犯率(%)	再犯率(%)	再犯率(%)	再犯率(%)	再犯率(%)
			/ × 100	/ × 100	/ × 100	/ × 100	/ × 100	/ × 100	/ × 100	/ × 100
			0.00	0.00	0.00	0.00	0.00	0.00	0.00	0.00
			0.00	0.00	0.00	0.00	0.00	0.00	0.00	0.00
			0.00	0.00	0.00	0.00	0.00	0.00	0.00	0.00
			0.06	0.06	0.17	0.17	0.19	0.15	0.11	0.11
			0.81	0.81	0.50	0.50	0.87	0.87	0.87	0.87
			0.25	0.25	1.25	1.25	0.44	0.44	0.44	0.44
			0.61	0.61	0.61	0.61	0.61	0.61	0.61	0.61