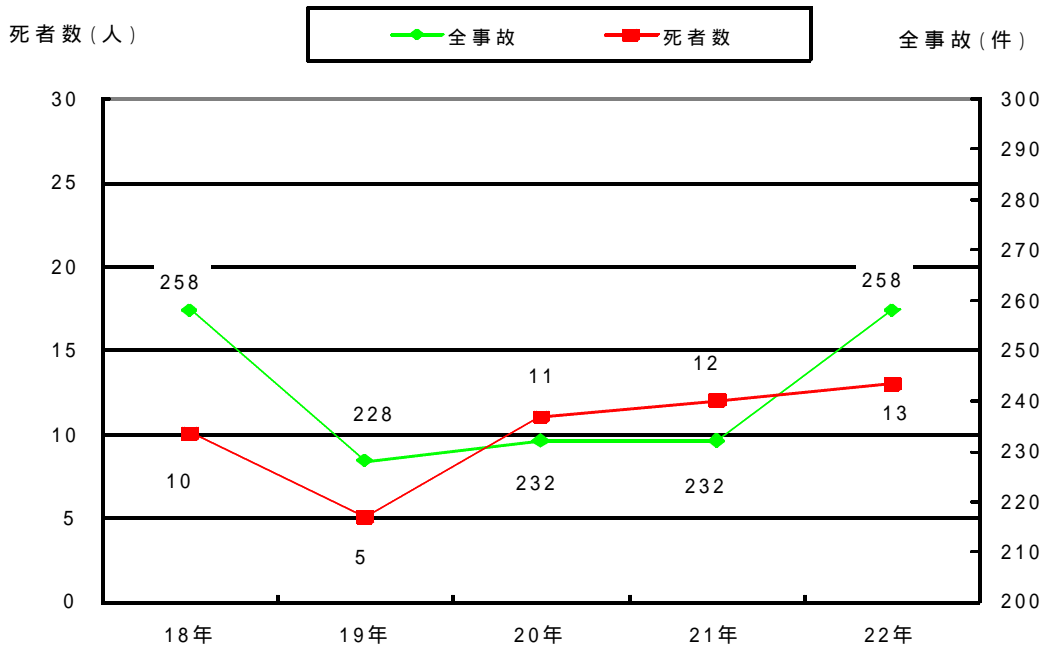


電動車いすの交通事故の発生状況

電動車いすに係る交通事故の発生件数は、最近5年間（平成18年から平成22年）は、ほぼ横ばいです。



発生件数は電動車いすが第1当事者又は第2当事者となった交通事故の件数

死者数は電動車いす利用者を計上

出典；警察庁資料

図 電動車いすの交通事故件数の推移（平成18年～平成22年）

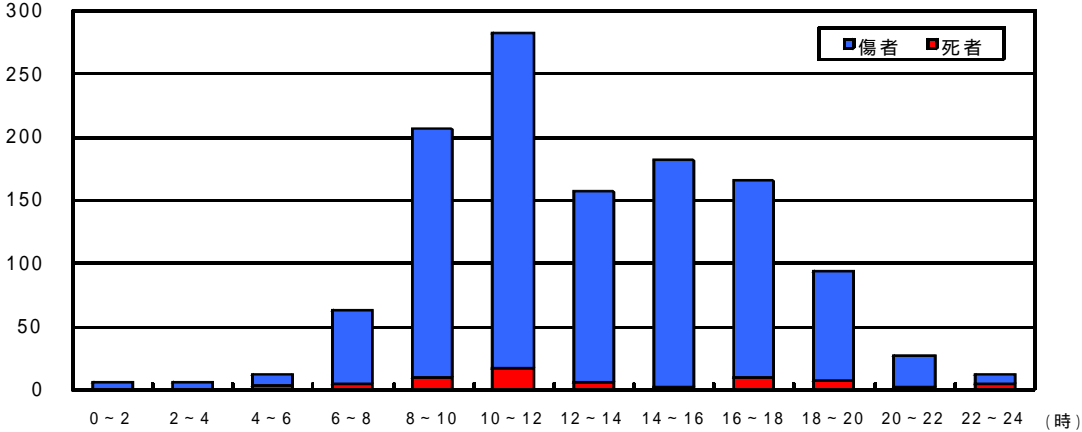
電動車いすの単独事故、電動車いす同士の事故や歩行者とぶつかってケガをさせた事故は、交通事故としては扱われないため、上に示した交通事故統計の中には入りません。

## 電動車いすに係る交通事故の特徴は...

最近5年間における電動車いすに係る交通事故の特徴をみると、次のようなことがあげられます。

日中の活動時間帯に事故が多発しています。

(人)



(人)

|    | 0~2時 | 2~4時 | 4~6時 | 6~8時 | 8~10時 | 10~12時 | 12~14時 | 14~16時 | 16~18時 | 18~20時 | 20~22時 | 22~24時 | 計     |
|----|------|------|------|------|-------|--------|--------|--------|--------|--------|--------|--------|-------|
| 死者 | 0    | 0    | 2    | 3    | 8     | 15     | 4      | 1      | 8      | 6      | 1      | 3      | 51    |
| 傷者 | 4    | 4    | 8    | 58   | 197   | 267    | 151    | 180    | 156    | 87     | 24     | 7      | 1,143 |

出典；警察庁資料

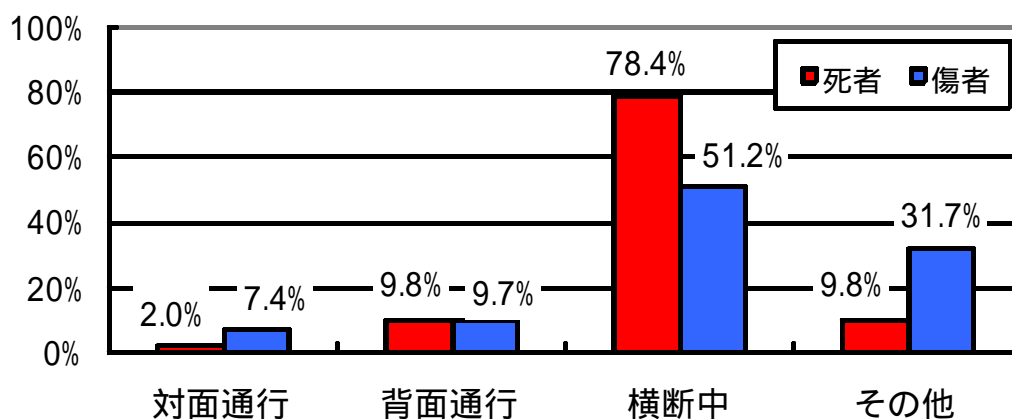
図 電動車いす時間帯別死傷者数 (平成18年～平成22年)

電動車いすに係る交通事故は、朝8時から夕方6時までの時間帯に多発しています。

事故は道路横断中に多発しています。

一般の歩行者と同様、電動車いす利用者についても、道路横断中に事故に遭われる方が多くなっています。

特に、亡くなった方のうち、8割近くが道路横断中に事故に遭っています。



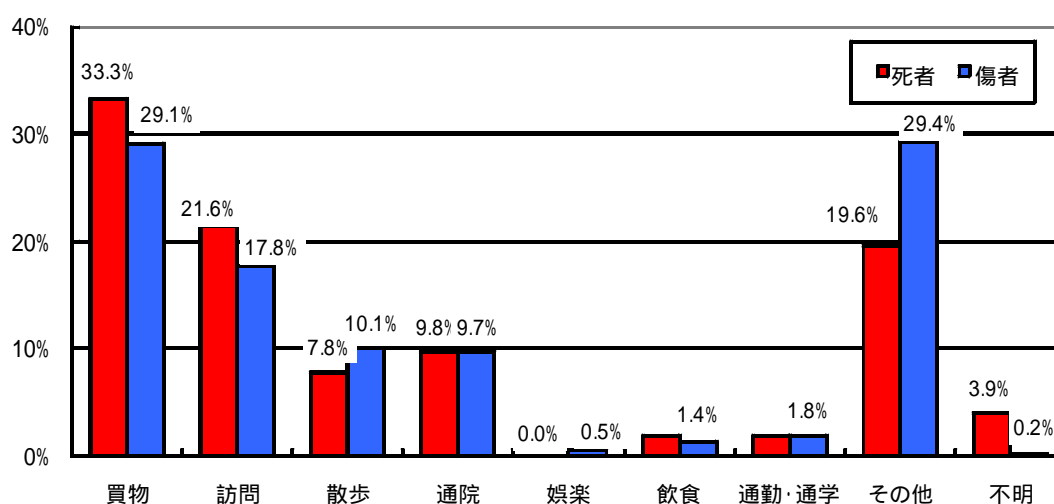
|    | (人)  |      |     |     |
|----|------|------|-----|-----|
|    | 対面通行 | 背面通行 | 横断中 | その他 |
| 死者 | 1    | 5    | 40  | 5   |
| 傷者 | 85   | 111  | 585 | 362 |

出典；警察庁資料

図 電動車いす類型別死傷者数（平成18年～平成22年）

「買物」等の目的で利用しているときの事故が目立ちます。

「買物」、「訪問」、「散歩」等を目的にして電動車いすを利用する際に事故に遭われる方が多くなっています。



(人)

|    | 買物  | 訪問  | 散歩  | 通院  | 娯楽 | 飲食 | 通勤・通学 | その他 | 不明 |
|----|-----|-----|-----|-----|----|----|-------|-----|----|
| 死者 | 17  | 11  | 4   | 5   | 0  | 1  | 1     | 10  | 2  |
| 傷者 | 333 | 203 | 115 | 111 | 6  | 16 | 21    | 336 | 2  |

出典；警察庁資料

図 電動車いす通行目的別死傷者数（平成18年～平成22年）